

IDENTIFIKAČNÉ ÚDAJE SPRACOVATEĽA

Meno spracovateľa: Euro ICP, s. r. o.
Adresa: Martina Rázusa 23A/8336, 010 01 Žilina
IČO: 36419842
Štatutárny orgán: Ing. Peter Sládek, Mgr. Juraj Málík - konatelia
Kontaktná osoba: Ing. Monika Košútová

IDENTIFIKAČNÉ ÚDAJE OBJEDNÁVATEĽA

Meno investora: Obecny úrad Zázrivá
Adresa: Stred 409, 027 05 Zázrivá
IČO: 00 315 010
Štatutárny orgán: Ing. Jozef Magdolen, starosta obce

OBSAH ŠTÚDIE

OBSAH ŠTÚDIE	3
ZOZNAM TABULIEK	5
ZOZNAM GRAFOV	6
ZOZNAM OBRÁZKOV	7
ÚVOD	8
1 ZÁKLADNÉ ÚDAJE ÚZEMIA OBCE	9
1.1 HISTÓRIA	9
1.2 INSIGNIE OBCE	10
1.3 PRÍRODNÉ PODMIENKY	11
2 ANALÝZA OBČIANSKEJ VYBAVENOSTI	19
2.1 TECHNICKÁ INFRAŠTRUKTÚRA	19
2.2 DOPRAVNÁ INFRAŠTRUKTÚRA	24
2.3 ZDRAVOTNÁ INFRAŠTRUKTÚRA	29
2.4 VZDELÁVANIE A ŠPORT	30
2.5 SOCIÁLNA SFÉRA	34
2.6 BÝVANIE A ÚROVEŇ BÝVANIA	35
3 OBYVATELSTVO	37
3.1 DEMOGRAFICKÝ VÝVOJ	38
3.2 PRÍRASTOK (ÚBYTOK) OBYVATELSTVA	40
3.3 VEKOVÁ ŠTRUKTÚRA OBYVATELSTVA	44
3.4 NÁRODNOSTNÁ A NÁBOŽENSKÁ ŠTRUKTÚRA	45
3.5 VZDELANOSTNÁ ŠTRUKTÚRA A ZAMESTNANOSŤ	46
3.6 ANALÝZA ŽIVOTNEJ ÚROVNE OBYVATELSTVA	49
4 ŽIVOTNÉ PROSTREDIE	51
4.1 OCHRANA VÓD	51
4.2 OCHRANA OVZDUŠIA	53
4.3 OCHRANA PÓDY	54
4.4 ODPADOVÉ HOSPODÁRSTVO	54
4.5 STAROSTLIVOSŤ O ÚZEMIE A STRATEGICKÉ ZÁMERY OCHRANY ŽIVOTNÉHO PROSTREDIA	56

4.6	VZDELÁVANIE A VÝCHOVA K ZACHOVANIU TRVALO-UDRŽATELNÉHO ROZVOJA V REGIÓNE	58
<u>5</u>	<u>HOSPODÁRSTVO OBCE</u>	<u>58</u>
5.1	ANALÝZA HOSPODÁRSTVA	59
5.2	ANALÝZA TRHU PRÁCE	61
5.3	ANALÝZA PODNIKATELSKÝCH SUBJEKTOV A ICH ŠTRUKTÚRY	63
5.4	HOSPODÁRENIE OBCE	64
<u>6</u>	<u>KULTÚRA A CESTOVNÝ RUCH</u>	<u>67</u>
6.1	KULTÚRNE ZARIADENIA A KULTÚRNE PAMIATKY	68
6.2	CESTOVNÝ RUCH A ZARIADENIA CESTOVNÉHO RUCHU	70
6.3	ZÓNOVÉ ČLENENIE TURISTICKÝCH ATRAKCIÍ	73
<u>7</u>	<u>KOMPLEXNÁ ANALÝZA SWOT</u>	<u>77</u>
7.1	CEZHRANIČNÁ, TRANSNACIONÁLNA A INTERREGIONÁLNA SPOLUPRÁCA	77
7.2	PRIEMYSEL A SLUŽBY	78
7.3	CESTOVNÝ RUCH, POĽNOHOSPODÁRSTVO A ROZVOJ VIDIEKA	79
7.4	ĽUDSKÉ ZDROJE	80
7.5	INFRAŠTRUKTÚRA	81
7.6	OBLASŤ KULTÚRY, HISTÓRIE A TRADÍCIÍ	83
7.7	OBLASŤ ŠKOLSTVA, VZDELÁVANIA A ŠPORTU	84
7.8	OBLASŤ OBČIANSKEJ SPOKOJNOSTI	85
<u>8</u>	<u>STRATÉGIA ROZVOJA ÚZEMIA OBCE</u>	<u>86</u>
8.1	ČASOVÝ HARMONOGRAM STRATÉGIE ROZVOJA OBCE V ROKOCH 2007 - 2017	90
<u>9</u>	<u>NADREGIONÁLNE STRATEGICKÉ DOKUMENTY</u>	<u>90</u>
9.1	PROGRAM HOSPODÁRSKEHO A SOCIÁLNEHO ROZVOJA ŽSK	90
9.2	ANALÝZY A KONCEPCIE ROZVOJA CESTOVNÉHO RUCHU V ŽSK	91
9.3	ÚZEMNÝ PLÁN VEĽKÉHO ÚZEMNÉHO CELKU VYSOKÉ TATRY, ORAVA A SPIŠSKÁ MAGURA	91
9.4	STRATEGICKÝ PLÁN REGIÓNU ORAVA	91
9.5	STRATEGICKÝ PLÁN ROZVOJA MESTA DOLNÝ KUBÍN A JEHO REGIÓNU	91
9.6	OSTATNÉ NADREGIONÁLNE DOKUMENTY	92
<u>10</u>	<u>NÁRODNÉ STRATEGICKÉ DOKUMENTY</u>	<u>92</u>
	<u>ZÁVER</u>	<u>93</u>

ZOZNAM TABULIEK

TABUĽKA Č. 1 - PRIEMERNÉ ŠTVRŤROČNÉ TEPLoty V OBCE.....	16
TABUĽKA Č. 2 - TECHNICKÁ INFRAŠTRUKTÚRA V OBCE	19
TABUĽKA Č. 3 - ZÁSObOVANIE PITNOU VODOU	21
TABUĽKA Č. 4 - KANALIZÁCIA V OBCE	22
TABUĽKA Č. 5 - PODIEL ZDRAVOTNÍCKYCH PRACOVNÍKOV NA 1 000 OBYVATEĽOV	29
TABUĽKA Č. 6 - DOMOVÝ A BYTOVÝ FOND V OBCE	35
TABUĽKA Č. 7 - VYBAVENOSŤ DOMÁCNOSTI	36
TABUĽKA Č. 8 - VÝVOJ POČTU OBYVATEĽOV.....	38
TABUĽKA Č. 9 - PRIRODZENÝ PRÍRÁSTOK/ÚBYTOK OBYVATEĽSTVA	41
TABUĽKA Č. 10 - MIGRÁCIA OBYVATEĽSTVA	42
TABUĽKA Č. 11 - VEKOVÁ ŠTRUKTÚRA OBYVATEĽSTVA	44
TABUĽKA Č. 12 - EKONOMICKY AKTÍVNE OBYVATEĽSTVO PODĽA ODVETVIA HOSPODÁRSTVA	47
TABUĽKA Č. 13 - VZDELANOSTNÁ ŠTRUKTÚRA OBYVATEĽSTVA	48
TABUĽKA Č. 14 - HRUBÉ A ČISTÉ PEŇAŽNÉ PRÍJMY DOMÁCNOSTI NA OSOBU A MESIAC	49
TABUĽKA Č. 15 - ČISTÉ PEŇAŽNÉ VÝDAVKY.....	50
TABUĽKA Č. 16 - DRUH PRODUKOVANÝCH ODPADOV V OBCE.....	55
TABUĽKA Č. 17 - ŠTRUKTÚRA A POČET NEZAMESTNANÝCH.....	62
TABUĽKA Č. 18 - ŠTRUKTÚRA PODNIKATEĽSKÝCH SUBJEKTOV	63
TABUĽKA Č. 19 - HOSPODÁRENIE OBCE	65
TABUĽKA Č. 20 - ZOZNAM MAJETKU OBCE.....	67
TABUĽKA Č. 21 - ZOZNAM KULTÚRNO-ŠPORTOVÝCH PODUJATÍ V OBCE.....	68
TABUĽKA Č. 22 - ZOZNAM VLEKOV	72

ZOZNAM GRAFOV

GRAF Č. 1 - PRIEMERNÉ ŠTVRŤROČNÉ TEPLoty.....	17
GRAF Č. 2 - PODIEL OBÝVANÉHO A NEOBÝVANÉHO DOMOVÉHO A BYTOVÉHO FONDU	36
GRAF Č. 3 - VYBAVENOSŤ DOMÁCNOSTI	37
GRAF Č. 4 - VÝVOJ POČTU OBYVATELOV	39
GRAF Č. 5 - POROVNANIE PROGNÓZY VÝVOJA POČTU OBYVATELOV	40
GRAF Č. 6 - PRIRODZENÝ VÝVOJ POČTU OBYVATELOV	42
GRAF Č. 7 - VÝVOJ MIGRÁCIE OBYVATELSTVA	43
GRAF Č. 8 - CELKOVÝ VÝVOJ POČTU OBYVATELSTVA	44
GRAF Č. 9 - VEKOVÁ ŠTRUKTÚRA OBYVATELSTVA	45
GRAF Č. 10 - PODIEL ŽIEN A MUŽOV NA EKONOMICKY AKTÍVNYM OBYVATELSTVE.....	46
GRAF Č. 11 - VZDELANOSTNÁ ŠTRUKTÚRA OBYVATELSTVA	48
GRAF Č. 12 - ČISTÉ PEŇAŽNÉ PRÍJMY DOMÁCNOSTI ZA KRAJE A SR.....	50
GRAF Č. 13 - VÝVOJ ČISTÝCH PEŇAŽNÝCH PRÍJMOV A VÝDAVKOV DOMÁCNOSTI	51
GRAF Č. 14 - PODIEL JEDNOTLIVÝCH DRUHOV ODPADOV NA CELKOVOM ODPADE OBCE	56
GRAF Č. 15 - VÝVOJ NEZAMESTNANOSTI	63
GRAF Č. 16 - VÝVOJ V HOSPODÁRENÍ OBCE	66
GRAF Č. 17 - VÝVOJ PODIELU DANÍ NA PRÍJMOCH OBCE	66

ZOZNAM OBRÁZKOV

MAPA Č. 1 - MAPA ZÁZRIVEJ – JEDNOTLIVÉ OSADY	9
MAPA Č. 2 - KATASTRÁLNE ÚZEMIE OBCE ZÁZRIVÁ.....	12
MAPA Č. 3 - POVODIE VÁHU	14
MAPA Č. 4 - RIEČNA SIEŤ V OBCI ZÁZRIVÁ	15
MAPA Č. 5 - ZALESNENÉ ÚZEMIE OBCE	19
MAPA Č. 6 - CESTNÁ SIEŤ V OBCI	26
MAPA Č. 7 - CYKLOTRASA TERCHOVSKO – ZÁZRIVSKÝ OKRUH.....	27
MAPA Č. 8 - CYKLOTRASA „Z TERCHOVEJ NA SEDLO NOVOŤ“	28

ÚVOD

Plán hospodárskeho a sociálneho rozvoja obce Zázrivá bol spracovaný podľa zákona č. 503/2001 Z. z. o regionálnom rozvoji ako strednodobý dokument obce, na základe ktorého sa realizuje sociálno – ekonomický rozvoj obce.

V prvej kapitole predkladaného Plánu hospodárskeho a sociálneho rozvoja obce Zázrivá sa venujeme stručnej charakteristike územia z hľadiska histórie, polohy a prírodných podmienok. V ďalších kapitolách sa už podrobne zaoberáme sociálno-ekonomickou analýzou riešeného územia, ktorá obsahuje popis a rozbor súčasnej a očakávanej situácie v obci. Definujeme zdroje, ktorými obec disponuje a ktoré sa môžu ďalej využívať pre jej ďalší rozvoj.

Výsledky analýz sú prehľadne zachytené v podobe silných a slabých stránok obce v analýze SWOT, kde sú zároveň na základe výsledkov definované príležitosti pre rozvoj obce, ale aj ohrozenia, ktoré tento rozvoj môžu ohroziť.

Najdôležitejšou časťou predkladaného dokumentu sú návrhy stratégií rozvoja obce v jednotlivých oblastiach, spolu s definovaním základných krokov, ako tieto stratégie dosiahnuť, v akom čase horizonte a výške a spôsobe financovania, aby sa nám podarilo naplniť víziu obce:

„Naša obec chce byť obcou so zachovaným vidieckym charakterom so živými ľudovými tradíciami pri zachovaní kvalitného životného prostredia. Chceme sa stať atraktívnym miestom na bývanie predovšetkým pre mladých ľudí a naplno využiť potenciál kraja na rozvoj cestovného ruchu pre spokojnosť a prosperitu našich obyvateľov.“

Pri vypracovávaní dokumentu sme dodržali všetky zásady regionálnej politiky Slovenskej republiky a princípy regionálnej politiky Európskej únie zakotvené najmä v nariadení Rady (ES) č. 1260/1999 novelizovaného nariadením Rady (ES) č. 1447/2001 (nariadenie o štrukturálnych fondoch).

1 ZÁKLADNÉ ÚDAJE ÚZEMIA OBCE

1.1 HISTÓRIA

Zázrivá bola založená na území panstva oravského hradu ako valaská obec. Prvá písomná zmienka o Zázrivej je z roku 1556.

Spôsob života obyvateľov vtedajšej Zázrivej bol veľmi zaujímavý, ale zároveň ťažký. Na jar išli so svojimi stádami do vrchov. Tam zostali až do príchodu zimy, keď sa sťahovali späť do dnešného Ústredia. Pretože sa dedina rozrastala, rodové majetky sa delili a postupom času zanikalo sťahovanie – potomkovia sa usadzovali práve na tých miestach, kde boli v lete, a tak vznikli dnešné osady Zázrivej – Ráztoky, Havrania, Petrová, Biela, Demkovská, Dolina, Končitá, Grúne, Kozínska, Plešivá.

mapa č. 1 - Mapa Zázrivej – jednotlivé osady



V roku 1615 boli určené definitívne hranice Zázrivej. O štyri roky, v roku 1619, bolo v dedine zaznamenaných 11 rolí valaských sedliakov a 5 želiarov bez pôdy. V tomto období už bol v dedine mlyn, pánska píla a od roku 1667 bol v obci aj panský hostinec.

Spočiatku mala Zázrivá určitú správnu i súdnu autonómiu. Ako protihodnotu za túto autonómiu vykonávali strážnu službu na cestách a hraniciach a boli oslobodení od daní a cirkevných poplatkov.

Postavenie osadníkov sa začalo meniť od príchodu Thurzovcov na Oravu. Títo chceli svoje panstvo i s poddanými čo najviac hospodársky využiť, a tak obyvatelia museli začať platiť dane. Počas kurucký bojov dedina veľmi spustla a postupne jej zrušili a postupne jej zrušili aj valaské osady. V tomto období tu žilo 27 rodín – asi 140 ľudí. V roku 1686 v celom chotári boli obrobené len tri sedliacke role a časť šoltýstva. V roku 1778 tu žilo už 1 107 obyvateľov. Zároveň bola v obci zriadená aj drevená škola.

Počas prvého sčítania ľudu v Uhorsku, v rokoch 1784 – 1785 žilo v Zázrivej 2 030 obyvateľov. V rokoch 1825 – 1828 už mala okolo 2 600 obyvateľov. V dôsledku epidémií a vysťahovalectva ich počet postupne klesal. Hoci počet obyvateľov rástol, ale pôda a ovčiarske remeslo ich všetkých nestačilo užiť, a preto sa mnohí vysťahovali do iných dedín a tiež odchádzali za prácou aj do cudzích európskych štátov a zámoria. Takéto putovanie a vysťahovalectvo trvalo až do oslobodenia do roku 1945.

V 70. rokoch minulého storočia bola Zázrivá najväčšou obcou na Orave – mala viac ako 4 100 obyvateľov. Postupne však z dôvodu vysťahovalectva obyvateľstva a tiež aj vymierania staršej generácie sa počet obyvateľov znižoval. Dnes má Zázrivá približne 2 840 obyvateľov, čo je na úrovni demografie z polovice 19. storočia.

1.2 INSIGNIE OBCE

Medzi základné znaky obce patria:

- erb
- vlajka
- pečať

Erb obce Zázrivá zobrazuje tri kvaky, čo je v podstate plodina chuťovo podobná kalerábu. Pokým sa na Oravu v minulosti nedoviezli zemiaky, práve kvaka patrila medzi základnú obživu miestnych obyvateľov. Jej dôležitosť predkovia vyjadrili aj tým, že si ju zvolili za symbol svojej obce. Kvaka je dvojročná rastlina, ktorá po roku vyháňa byť, pričom neskôr z nej vyrastú struky obsahujúce semiačka. V podstate symbolizuje reprodukciu života a odovzdávanie skúseností z generácie na generáciu.



Súčasný erb obce pochádza z pôvodnej pečate obce Zázrivá.



Vlajka obce Zázrivá pozostáva zo štyroch pozdĺžnych pruhov vo farbách modrej, žltej a zelenej. Vlajka je ukončená tromi cípmi, t. j. dvoma zástrihmi siahajúcimi do tretiny listu vlajky.



1.3 PRÍRODNÉ PODMIENKY

Naša obec sa nachádza na severozápadnom Slovensku v severozápadnom cípe okresu Dolný Kubín. Leží na štátnej ceste číslo 36 medzi obcami Párnica a Terchová. Je prístupná štátnymi cestami od:

- Párnice (Dolného Kubína a Kraľovian),
- Terchovej (Žiliny),
- Oravskej Lesnej (okres Námestovo).

Turisticky je prístupná cez Veľký aj Malý Rozsutec od juhozápadu, od Oravskej Lesnej zo severu, z východu od Oravského Podzámku alebo Dolného Kubína cez Kubínsku Hoľu alebo aj z juhovýchodu z Veličnej a Istebného. Väčšinu turistických trás (mimo Rozsutcov) je možné zísť aj na bicykli po turistických cyklotrasách.

1.3.1 VYMEDZENIE ÚZEMIA A JEHO GEOGRAFICKÁ POLOHA

Katastrálne územie obce je vymedzené katastrálnou hranicou a má lichobežníkový tvar, kde kratšie strany tvorí východná a severná hranica a dlhšie strany juhozápadná a západná hranica. Severnú hranicu územia tvorí hrebeň podcelku Parač s vrcholmi Príslopec, kóta 1 251 m. n. m., Parač (325 m. n. m.) a Hoľa (1 066 m. n. m.). Za kótou 1092 m. n. m. sa hranica prudko stáča na sever až ku kóte 936 m. n. m. nad hájovňou Flajšová, odtiaľ späť cez Kysuckú vrchovinu juhozápadným smerom na Okrúhlicu (1 076 m. n. m.), južným cez Púpov (1 096 m. n. m.) tvoriac západnú hranicu územia až pod Malý Rozsutec (1 342 m. n. m.), kde v priestore poludňových skál pod Veľkým Rozsutcom (1 610 m. n. m.) odbočuje juhovýchodne a po stretnutí s tokom Bielej sa stáča na severovýchod. Sledujúc tento smer pokračuje tokom Bielej až po sútok so Zázrivkou, ďalej tokom Čremoša popod vrch Mraznice (943 m. n. m.) až na kótu 863 m. n. m., potom proti toku Plešivského potoka na Hlásnu skalú (993 m. n. m.) odtiaľ okľukou okolo Dubovských lúk prechádza kótou 1 344 m. n. m. na hrebeň Oravskej Magury. Tým vytvára najdlhšiu juhozápadnú hranicu.

mapa č. 2 - Katastrálne územie obce Zázrivá



Spracované projektovým tímom podľa www.atlas.sk

1.3.2 GEOLOGICKÁ STAVBA A GEOLOGICKÝ VÝVOJ

Kataster popisovaného územia má veľmi pestré geologické pomery. Z hľadiska veku sa tu nachádzajú formácie od kvartéru až po mezozoikum. Na území sa nachádzajú série :

- kysucká,
- oravská czertezická,
- manínska.

Holocén je budovaný fluviálnymi sedimentmi pozdĺž hlavných vodných tokov, najmä Zázrivky. Tvorený je piesčitými štrkami a štrkami. Nečlenený kvartér je tvorený deluviálnymi sedimentmi svahových hĺn a hlinito-kamenitých sutí.

Paleogén magurského príkrovu je tvorený flyšovými sekvenciami pieskovcov a slieňov, červených ílovcov oravsko-magurskej jednotky a vápnitých glaukonitických pieskovcov a slieňov bystrickej jednotky.

Mezozoikum manínskej série tvoria pieskovce so slieňmi a zlepenkami.

Bradlové pásmo zasahuje do severnej časti katastra a má osobitú tektonickú stavbu vyplývajúcu aj z prekonania troch vrásnení. Tvorené je kalpionelovými vápencami, červenými hľuznatými vápencami, rádiolaritmi, červenými krinoidnými vápencami, svetlými a sivozelenými krinoidovými vápencami, tmavosivými laminovanými vápencami a čiernymi slieňmi s vložkami asfaltu. Na geologickej stavbe katastra sa podieľajú aj tektonické jednotky krížňanského a chošského príkrovu.

Chošský príkrov zasahuje do katastra v juhozápadnej časti kryhami Malého a Veľkého Rozsutca. Tvorený je masívnymi a tmavosivými vrstevnatými dolomitmi,

sivými rohovcovými vápencami reiflinského typu a ružovočervenými vápencami s hľuzami rohovcov schreyeralmského typu.

Krížňanský príkrov sa dotýka chočského intenzívne prevrásnenými súvrstviami v južnej časti katastra, vytvárajúc tak zložité tektonické štruktúry. Tvorí ho tmavosivé slienité organodetrické vápence s vložkami slienitých bridlíc a slienité vápence so slieňmi s vložkami slieňmi s vložkami slienitých bridlíc.

Z geologického hľadiska je možné záujmové územie rozdeliť na viaceré časti.

Prvá časť je súčasťou väčšieho regiónu medzi Varínom a Zázrivou, na juhu ohraničený tokom Varínky, Bieleho a Petrovského Potoka. Región je zväčša budovaný bradlovým pásmom a jeho obalovou sériou. V južnej časti je asi 1-2 km široký pás centrálno-karpatského paleogénu, ktorý sleduje tok Varínky, Bieleho a Petrovského Potoka.

Druhý región je budovaný magurským príkrovom – bystrickou jednotkou – flyšového pásma a tvoria ho pravidelne sa striedajúce vrstvy pieskovcov a bridlíc. Lavice pieskovcov tu dosahujú pomerne veľké mocnosti, až 30 km. táto časť je súčasťou väčšieho regiónu, ktorého východná hranica prebieha od Párnice po Minčol a na severe od Okrúhlice po Bzinskú hoľu.

Obalová séria bradlového pásma je budovaná mezozoikom manínskej série – pieskovecami, slieňovcami, zlepenkami, slienitými vápencami. Bradlá sú budované kriedovými a jurskými vápencami.

Centrálno-karpatský paleogén je budovaný pieskovecami, slieňmi a zlepenkami. Oblasť Rovnej Hory je tvorená obalovou sériou chočského príkrovu. Ďalšia časť je tvorená eróznou kotlinou Bielej, ktorej podklad tvoria vrstvy pieskovcov, zlepenecov a slieňov.

1.3.3 PŮDNE POMERY

Na popisovanom území majú prevahu hnedé pôdy nasýtené a hnedé pôdy nenasýtené. Sprievodné sú hnedé pôdy oglejené, lokálne sa vyskytujú pseudogleje a gleje na stredne ťažkých zvetralinách rôznych hornín. V oblasti Kozinca, Havranského vrchu a na úpäťí Rozsutca sa vyskytujú rendziny a rendziny hnedé, na zvetralinách pevných karbonátových hornín. Oblasť Paráča, Minčola a Pupova leží na hnedých pôdach nenasýtených a podzoloch na stredne ťažkých až ľahších zvetralinách rôznych hornín. V osade Biela sa vyskytujú hnedé pôdy nenasýtené na zvetralinách slienitých vápencov.

Pedologické pomery riešeného územia korešpondujú s pestrým geologickým podložím. Pôdy mnohokrát nevznikli priamo na zvetraline vytvorenej z pevnej materskej horniny, ale až na premiestnenom materiáli z vyšších častí svahov – delúvií. Po generalizácii možno vymenovať nasledovné typy pôd nachádzajúce sa na popisovanom území:

- hnedé pôdy
- rendziny

- protorendzina
- pararendziny
- podzoly
- glejové pôdy
- nivné pôdy

1.3.4 HYDROLOGICKÉ POMERY

Územie Zázrivej patrí do povodia Váhu (číslo SVP VIII) a do úmoria Čierneho mora. Západnou hranicou územia prebieha hlavná rozvodnica čiastkových povodií – Váh od Oravy a Orava po ústie do Váhu.

mapa č. 3 - Povodie Váhu



Spracované projektovým tímom podľa SHMÚ

Hlavným vodným tokom je tok Zázrivky, ktorá je pravostranným prítokom Oravy. Významnejšie prítoky Zázrivky sú Plešivský, Kozinský, Dolinský, Petrovský a Havraní Potok. Svojím pôsobením vytvorila antecedentnú tiesňavu začínajúcu v spodnej časti katastra a pokračujúcu na juh. Zázrivka je tokom stredohorského typu s maximom vodnosti v apríli a s významným prietokom už v marci. Na jeseň sa prietoky zvyšujú a najnižšie sú v mesiacoch september a február. Pokles od letných mesiacov do konca roku býva prerušovaný miernym zvýšením prietokov v jesenných mesiacoch. Zázrivka patrí k tokom, ktoré si zachovali svoj prirodzený charakter od ústia po pramene. Typ režimu odtoku je snehovo-dažďový, akumuláčn fáza prebieha v mesiacoch november až marec.

V hydrologických pomeroch sa prejavuje výšková zonálnosť – menia sa špecifické odtoky v súvislosti s nadmorskou výškou od 10 do 20-25 l s⁻¹ km⁻². Potoky majú bystrinný charakter.

Na území katastra sa nachádza prirodzené jazierko Bôrikova mláka. Je to svojrázny geomorfologický útvar reprezentujúci bezodtokové jazero napájané podzemnou vodou. Rozloha je okolo 0,1 ha.

Podzemné vody majú odlišné podmienky pre svoj výskyt vzhľadom k pestrému geologickému zloženiu. Riešené územie je infiltračnou oblasťou pre niektoré minerálne a termálne pramene. Na území sú registrované tri vodné zdroje:

Vodný zdroj Dolina č. 1 – pre tento zdroj bolo schválené pásmo hygienickej ochrany I. stupňa v rozmeroch 65 x 25 m a pásmo hygienickej ochrany II. stupňa 300 x 300 m.

Vodný zdroj Dolina č. 2 – pásmo hygienickej ochrany I. stupňa nie je označené oplotením a pásmo hygienickej ochrany II. stupňa je označené tabuľkami

Vodný zdroj Ústredie – pre tento vodný zdroj bolo schválené pásmo hygienickej ochrany I. stupňa v rozmeroch 40 x 50 m a pásmo hygienickej ochrany II. stupňa 500 x 500 m. V tejto časti je situovaný vodojem 2 x 150 m³.

mapa č. 4 - Riečna sieť v obci Zázrivá



Spracované projektovým tímom podľa www.geoportal.sk

1.3.5 KLIMATICKÉ POMERY

Zázrivá patrí do mierne teplej a chladnej klimatickej oblasti okrskov:

- B 10 – mierne teplý, veľmi vlhký vrchovinový
- C 1 – mierne chladný
- C 2 - chladný

Klimatické prvky a pomery na popisovanom území sú ovplyvňované predovšetkým členitým terénom územia. Intenzitu slnečného žiarenia určuje zemepisná šírka, nadmorská výška a oblačnosť. Fyzicko-geografické pomery a atmosferická cirkulácia sú ďalšími klímotvornými činiteľmi, ktoré ovplyvňujú teplotné výkyvy a rozdiely v oblačnosti a zrážkach ako aj smer a prúdenia vetrov.

V súvislosti so značným výškovým rozdielom treba uviesť, že s rastúcou nadmorskou výškou ubúda teploty, a to na každých 100 m výšky o 0,5 °C. To znamená, že v bežnom dni môže byť rozdiel teplôt až 5 °C.

Keďže Zázrivá sa nachádza v kotline a v dolinách a na svahoch, často nastáva tepelná inverzia – chladnejší vzduch prúdi z vyšších polôh Malej Fatry a Oravskej Magury do kotlín a dolín, čím sa ochladzuje a v nižších polohách je chladnejšie ako na vrcholoch hôr. Trvanie tohto javu priamo závisí od pokojného počasia, v zime môže trvať aj niekoľko dní, čím prechodne zvýhodňuje horskú klímu.

Vzhľadom na viac ako tisíc metrový výškový rozdiel chatára sú i priemerné ročné teploty rozdielne na rozdielnych miestach a kolíšu v rozpätí od 6 °C do 2 °C. Priemerné teploty za jednotlivé štvrťroky sú uvedené v nasledujúcej tabuľke. Uvádzame tiež údaj o priemernej teplote pre najvyššie časti katastra.

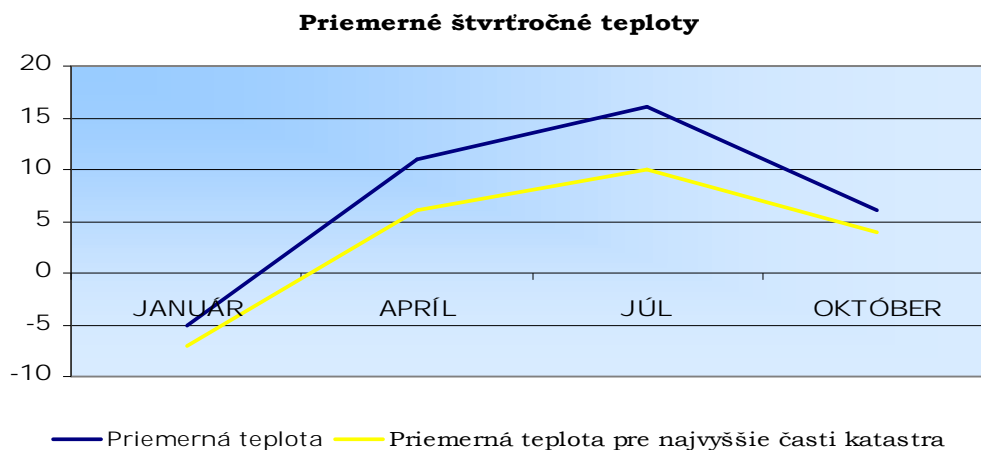
Tabuľka č. 1 - Priemerné štvrťročné teploty v obci

	JANUÁR	APRÍL	JÚL	OKTÓBER
Priemerná teplota	- 5 °C	11 °C	16 °C	6 °C
Priemerná teplota pre najvyššie časti katastra	- 7 °C	6 °C	10 °C	4 °C

Spracované projektovým tímom

Graficky sme vývoj priemerných teplôt v roku zachytili v nasledujúcom grafe.

Graf č. 1 - Priemerné štvrťročné teploty



Spracované projektovým tímom

Ročne je na popisovanom území 280 dní s teplotou nad 0 °C. Letných dní s teplotou, ktorá vystúpi nad 25 °C je 30. Mrazových dní s poklesom teploty pod 0 °C je 130 až 180 a ľadových dní s poklesom teploty celodenne pod nulou je až 70. Najteplejším mesiacom v roku je júl a najchladnejším je január.

Zrážky sú druhým najdôležitejším činiteľom pri vytváraní rázu kraja a sú časovo a priestorovo ešte premenlivejšie ako teploty vzduchu. Ročný úhrn zrážok je 900 – 1 200 mm. Z toho vo vegetačnom období 500 až 700 mm a v zime 300 až 500 mm. Chod zrážok je charakteristický minimom na konci zimy vo februári a maximom v júli. Bezsrážkové suché obdobia trvajú dlhšie ako vlhké. Najviac dní so zrážkami je najčastejšie v decembri až januári, minimá sú v septembri až októbri.

Priemerný dátum prvého a posledného sneženia je 3. október až 20. apríl so snehovou pokrývkou trvajúcou v priemere 94,5 dňa a so snežením trvajúcim v priemere 46,1 dňa. Na okolí Zázrivej sneží 50 až 80 dní v roku a vo vrcholových polohách viac ako 80 dní v roku. Snehová pokrývka trvá 100 až 160 dní s maximálnou hrúbkou 80 až 110 cm, vo vrcholových polohách až 160 – 180 dní s maximálnou hrúbkou až 160 cm.

Vo veterných pomeroch prevláda vietor juho až severozápadný. Orografické pomery sa prejavujú prevládaním západného vetra v dolinách orientovaných západovýchodným smerom a severného vetra v dolinách orientovaných severojužným smerom. Západné vetry často prinášajú oceánske vzduchové hmoty, ktoré zmierňujú zimy a letá na popisovanom území.

1.3.6 RASTLINSTVO A ŽIVOČÍŠTVO

Podľa fyto geografického členenia Slovenska patrí južná časť riešeného územia do oblasti západokarpatskej flóry, obvodu Vysokých (centrálnych) Karpát, okresu

Fatra, podokresu Krivánska Malá Fatra. Severná časť patrí do obvodu západobeskydskej flóry a okresu Západné Beskydy.

Územie Zázrivej je charakteristické veľkým počtom vegetačných stupňov, pestrosťou podložia a z toho vyplývajúcej vysokej druhovej rozmanitosti. Na popisovanom území sa nachádzajú nasledovné jednotky **potenciálnej prirodzenej vegetácia**:

- lužné lesy podhorské a horské
- bukové kyslomilné lesy horské
- smrekové lesy čučoriedkové
- bukové lesy kvetnanté
- bukové lesy vápnomilné
- smrekové lesy zamokrené
- jedľové a jedľovo-smrekové lesy

Z **pôvodných rastlinných spoločenstiev** môžeme spomenúť:

- prameniskové spoločenstvá a spoločenstvá na nivách
- spoločenstvá skál, skalných štrbín a sutí
- krovité spoločenstvá kosodrevinové a ostatné

K **nepôvodným spoločenstvám** patria lúky a pasienky a ruderálne spoločenstvá.

Zoogeograficky sa záujmové územie nachádza v provincii Západné Karpaty, pričom jeho väčšia časť je súčasťou vonkajších Západných Karpát (oblasť Stredných Beskýd – Kysucká vrchovina, Oravská Magura a časť územia na juhu zasahuje do vnútorných Západných Karpát, Fatransko-tatranská oblasť – Malá Fatra, resp. Krivánska Fatra).

Územie Zázrivej sa zaraďuje do dvoch hlavných teritórií:

Hory s vysokohorskou karpatskou faunou a typickými zástupcami karpatskej flóry s rôzne rozvinutými spoločenstvami podľa stanovištných podmienok (geologický substrát, klíma, geomorfológia). Patrí sem Krivánska Malá Fatra.

Horské a podhorské územia, ktorú sú pod vplyvom tak karpatskej ako aj panónskej flóry avšak s absenciou alpínskej vegetácie. Patrí sem Oravská Magura a Kysucká vrchovina.

Aj napriek výrazným zásahom človeka do charakteru pôvodného ekosystému si fauna na popisovanom území zachovala do značnej miery svoj pôvodný charakter. Z hľadiska výskytu zástupcov fauny vyčleňujeme nasledovné charakteristické typy stanovišť pre dané teritórium:

- habitat lesov, lúk a pasienkov, skál a sutín
- vodné a semiakvatické habitaty

- habitat sídelných plôch

Na obrázku sú názorne zachytené zalesnené oblasti riešeného územia. Lesné spoločenstvá pokrývajú takmer polovicu popisovaného územia. Lesy zaberajú 3 333,01 ha územia, pričom výmera katastrálneho územia Zázrivej je 6 724,76 ha. V relatívnom vyjadrení lesy zaberajú 49,56 %.

mapa č. 5 - Zalesnené územie obce



Spracované projektovým tímom podľa www.geoportal.sk

2 ANALÝZA OBČIANSKEJ VYBAVENOSTI

2.1 TECHNICKÁ INFRAŠTRUKTÚRA

Technická infraštruktúra a služby obce Zázrivá sú na pomerne nízkej úrovni. Existujúci potenciál je možné podľa potreby a v súlade s únosnosťou územia stanovenej v územnom pláne rozširovať. Ďalší rozvoj obce v tejto oblasti je determinovaný rekonštrukciou a kapacitným rozšírením všetkých existujúcich nosných technických systémov – hlavne rozvodov elektrickej energie, dobudovania vodovodu, plynovodu a kanalizácie.

Tabuľka č. 2 - Technická infraštruktúra v obci

OSADA	ELEKTRIFIKÁCIA	TEPLOVOD	VODOVOD	KANALIZÁCIA	PLYNOVOD	TELEKOMUNIKÁCIE
-------	----------------	----------	---------	-------------	----------	-----------------

Biela	Áno	Nie	Áno	Nie	Nie	Áno
Petrová	Áno	Nie	Áno	Nie	Nie	Áno
Demkovská	Áno	Nie	Áno	Nie	Nie	Áno
Dolina	Áno	Nie	Áno	Áno	Áno	Áno
Grúne	Áno	Nie	Áno	Nie	Áno	Áno
Ráztoky	Áno	Nie	Áno	Áno	Áno	Áno
Končitá	Áno	Nie	Áno	Nie	Áno	Áno
Havrana	Áno	Nie	Áno	Nie	Áno – časť	Áno
Kozinská	Áno	Nie	Áno	Nie	Áno	Áno
Plešivá	Áno	Nie	Áno	Nie	Áno – časť	Áno
Ústredie	Áno	Nie	Áno	Áno	Áno	Áno

Spracované projektovým tímom podľa údajov obce

2.1.1 ELEKTRIFIKÁCIA PREDMETNÉHO ÚZEMIA

Obec Zázrivá je napojená na elektrickú energiu vzdušnou linkou vysokého napätia (VN) č. 238 smerujúcou od obce Terchová. S uvedenej linky sú napojené transformátorové stanice ako koncové. Všetky osady sú napojené na nízkonapäťovú (NN) sieť s nevyhovujúcimi parametrami. Novšie časti sú riešené závesnými káblami. Existujúce (NN) rozvody obce sú vzdušné, napájané s jednotlivých transformátorových staníc. Na stožiaroch NN vedenia sú prevedené aj rozvody vonkajšieho obecného osvetlenia.

Súčasný rozvod elektrickej energie však postačujú len pre terajšie osídlenie. V prípade plánovaného rozširovania a zástavby obce bude potrebné rozšíriť aj VN a NN rozvody a zvýšiť počet transformátorových staníc. V súčasnosti je v obci 20 transformátorových staníc. V porovnaní s rokom 2001 je to o 2 viac.

Aj vzhľadom na rozložitosť obce a vzdialenosti medzi jednotlivými časťami je potrebné zabezpečiť aj verejné osvetlenie v obci. To je zabezpečené prostredníctvom 280 lampami rozmiestnených na popisovanom území.

2.1.2 ZÁSOBOVANIE TEPLOM

Na popisovanom území nie je a ani sa neuvažuje s teplovodom a s centrálnou systémom vykurovania bytových domov (kotelňou). Zásobovanie je riešenie individuálne pre každú bytovú jednotku.

2.1.3 ZÁSOBOVANIE PITNOU VODOU

Dodávky vody z povrchových zdrojov majú na celom území Slovenska od roku 1990 klesajúci charakter. Dodávky pitnej vody pre verejné vodovody sú v podstate už niekoľko rokov stabilizované, napriek tomu, že cena pitnej vody neustále rastie.

V obci je z časti vybudovaný vodovod, hlavne v oblasti Ústredie, kde je kanalizácia vo výstavbe s čističkou odpadových vôd (ČOV) v bloku Ústredie. Vodovod je vybudovaný aj v oblastiach – Dolina, Havrania, Plešivá a Ráztoky. Ostatné domy a zástavby sú zásobované z vlastných zdrojov – studní.

V nasledujúcej tabuľke uvádzame prehľad existencie vodovodu v jednotlivých osadách popisovaného územia.

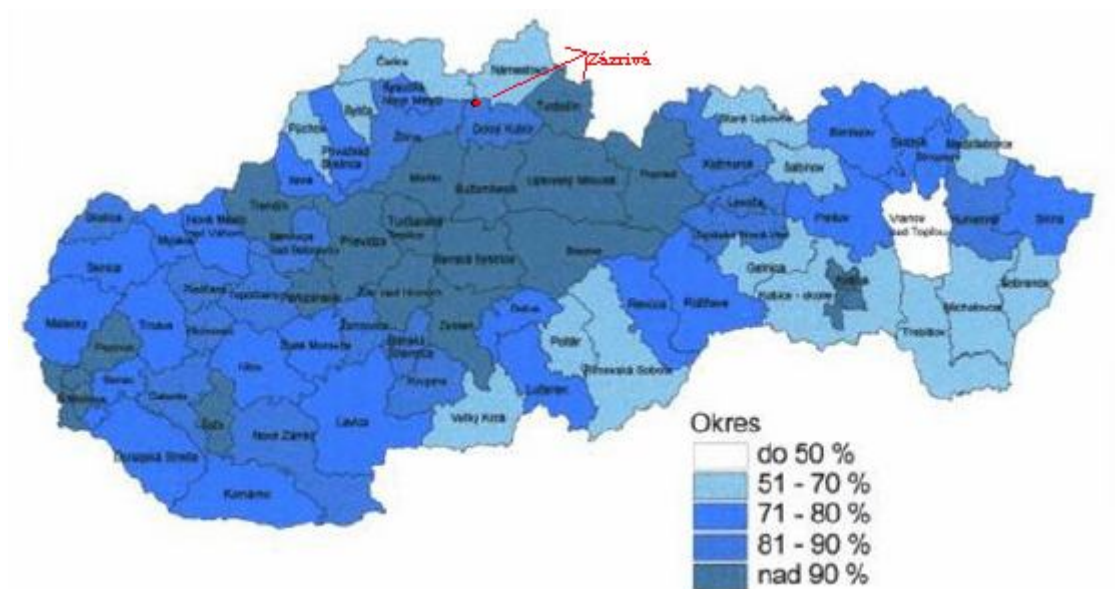
Tabuľka č. 3 - Zásobovanie pitnou vodou

OSADA	EXISTUJÚCI VODOVOD
Biela	Nie
Petrová	Nie
Demkovská	Nie
Dolina	Áno
Grúne	Nie
Ráztoky	Áno
Končitá	Nie
Havrania	Áno
Kozinská	Nie
Plešivá	Nie
Ústredie	Áno

Spracované projektovým tímom podľa Územného plánu obce Zázrivá

Akumulácia pitnej vody je v súčasnosti zabezpečovaná prostredníctvom dvoch vodojemov. Konkrétne ide o vodojemy v Doline (200 m³) a v Havranej (150 m³). Z týchto vodojemov je verejným vodovodom zásobovaná len časť obce. Pre plánovanú zástavbu sa navrhuje rozšírenie zakruhovaného vodovodu s DN 100 s vetvami DN 80. Na uvedenom území sa vodovodná sieť rozšíri PE tlakovým potrubím DN 100 a 80. Na vodovodných vetvách sa osadia podzemné hydranty.

Na nižšie uvedenom obrázku je znázornený podiel obyvateľstva v jednotlivých častiach Slovenskej republiky, ktorí sú zásobovaní pitnou vodou prostredníctvom verejných vodovodov.



Podľa tohto obrázka predstavuje podiel obyvateľov zásobovaného pitnou vodou prostredníctvom verejného vodovodu 81 až 90 %. Uvádzaný údaj má len ilustratívny a informačný charakter, pretože je uvádzaný sumárne za celý okres Dolný Kubín.

2.1.4 ODVÁDZANIE A ZNEŠKODŇOVANIE SPLAŠKOVÝCH ODPADOVÝCH VÔD

V súčasnosti je na popisovanom území čiastočne vo výstavbe verejná kanalizácia a ČOV pre 3050 EO. Z navrhovanej zástavby blokov ide o bloky U2, U3, U4, U5, U6, U7, U8, U9, U11, U12, U13, U14, U15, H1, DO1, DO2, DO3, DO4, DO5, DO6, RT4, RT5, RT6, RT7 je navrhovaná kanalizácia do uvedenej ČOV.

Navrhovaná kanalizácia bude prevedená z PVC – U korugovaných rúr DN200 a DN300. Na zberačoch sa osadia kanalizačné šachty. Hlavný zberač kanalizácie je navrhovaný z PVC – U korugovaných rúr DN300.¹

V nasledujúcej tabuľke uvádzame bloky s už vybudovanou kanalizáciou.

Tabuľka č. 4 - Kanalizácia v obci

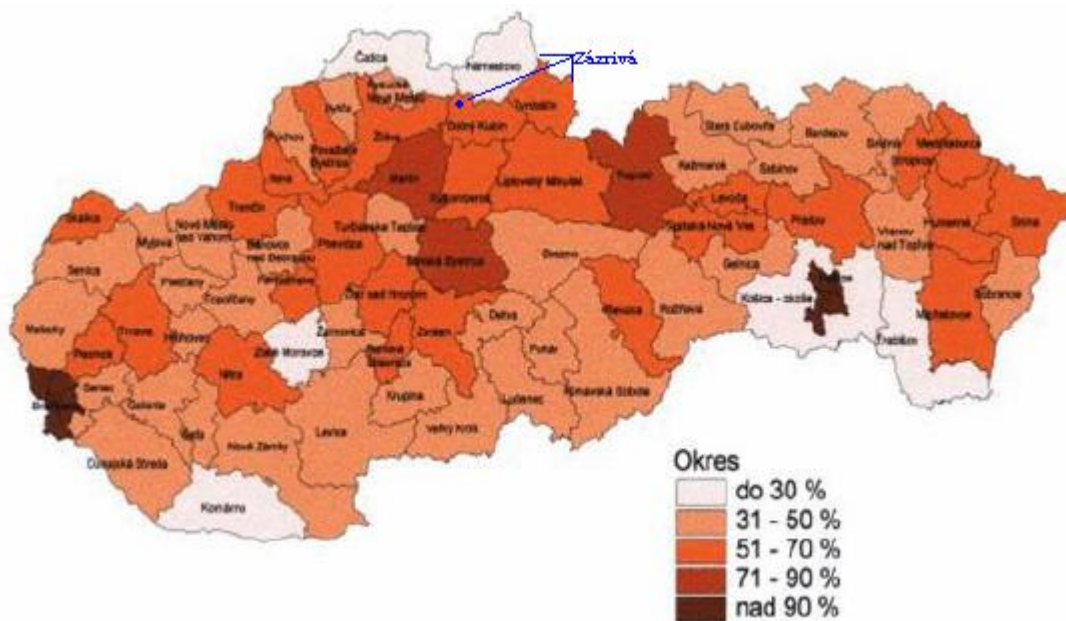
OSADA	EXISTUJÚCA KANALIZÁCIA
Biela	Nie
Petrová	Nie
Demkovská	Nie

¹ Goč, Marián, Ing. arch. a kolektív, Územný plán obce Zázrivá – návrh, Architektonický ateliér GAM, Ružomberok, 2006, s. 57.

Dolína	Nie
Grúne	Nie
Ráztoky	Nie
Končítá	Nie
Havrania	Nie
Kozinská	Nie
Plešivá	Nie
Ústredie	Áno(len centrum)

Spracované projektovým tímom podľa Územného plánu obce Zázrivá

Obrázok zachytáva situáciu v oblasti napojenia obyvateľstva na verejnú kanalizáciu – podiel obyvateľov bývajúcich v domoch napojených na verejnú kanalizáciu podľa okresov.



Podiel obyvateľov bývajúcich v domoch a napojených na verejnú kanalizáciu podľa okresov je na popisovanom území približne v rozsahu 51 – 70 %. Údaj je len informatívny, pretože sa opiera o údaje za celý okres Dolný Kubín.

2.1.5 ZÁSOBOVANIE PLYNOM

Obec Zázrivá je v súčasnosti plynofikovaná zemným plynom. Riešenie je z VTL plynovodu severné Slovensko DN 500 v tlakovej hladine 6,3 Mpa a RS VTL/STL. Pre našu obec je spracovaný generel plynofikácie obce v roku 1989 – URBION Bratislava

a z roku 1990 s dodatkom č. 1 – Gasprojektu Žilina s prepočtom na tlakovú hladinu STL plynovodov 0,1 Mpa.

Zásobovanie plynom celej obce je riešené z navrhovaných miestnych plynovodov s tlakom 0,1 Mpa, tak aby boli dostatočné tlaky pre reguláciu v koncových bodoch a uzloch plynovodov.² V obci sa nachádza jedna regulačná stanica zemného plynu. Na plynovodné potrubie je napojených 30 % domácností. Plynovod nie je vedený vo vysoko položených častiach, ktoré sú takmer vyľudnené a ani v budúcnosti sa s plynofikáciou týchto častí nepočíta. Jedná sa o časti – Biela, Petrová, Grúne, Kozínska a Demkovská. Čiastočne sú plynofikované oblasti Havrania a Plešiva. V ostatných častiach obce je taktiež čiastočné pokrytie plynovodným potrubím.

2.1.6 TELEKOMUNIKÁCIE

Napojenie obce Zázrivá na telekomunikačnú sieť je realizované prostredníctvom uzlového telefónneho obvodu Martin. Prívod telefónnych liniek je uskutočňovaný prostredníctvom optických káblov vedených od Párnice do telefónnej ústredne. Miestne rozvody sú prevedené metalickými káblami uloženými v zemi a okrajové oblasti mimo siete sú napojené vzdušnými rozvodmi závesnými káblami. Telefónna ústredňa a tiež aj rozhlasová ústredňa sú situované v centre obce na obecnom úrade. (TÚ na pošte)

Na území obce sa nachádzajú tri televízne vykryvače a naopak ani jeden rozhlasový vykryvač.

Od roku 2004 je územie pokryté signálom oboch operátorov mobilných sietí – T-Mobile a aj Orange.

Centrum obce je pokryté mikrovlnným pripojením na internet.

2.2 DOPRAVNÁ INFRAŠTRUKTÚRA

Kvalitná dopravná infraštruktúra a dobrá dopravná dostupnosť sú jedným z predpokladov rozvoja obce, ktoré významne ovplyvňujú jej hospodársky potenciál, spôsob života a životnej úrovne obyvateľov. Veľký význam dopravy je daný jej podstatným vplyvom na efektivitu dovozu vstupov na územie a vývozu výstupov z územia. Pre popisované územie je relevantná cestná, cyklistická, železničná a pešia doprava.

2.2.1 CESTNÁ DOPRAVA

Vzdialenosť Zázrivej od hlavných dopravných koridorov sa pohybuje v rozmedzí od 20 do 40 km.

² Goč, Marián, Ing. arch. a kolektív, Územný plán obce Zázrivá – návrh, Architektonický ateliér GAM, Ružomberok, 2006, s. 57.

Členenie komunikačnej siete obce je dané STN Projektovanie miestnych komunikácií a zodpovedá predpokladanému významu jednotlivých komunikácií a intenzity dopravy na nich.

Na nadradenú cestnú sieť je obec napojená prostredníctvom cesty II. triedy č. 583, ktorá sa v Žiline napája na cestu I/11, I/8 a I/64. V Párnici sa spomínaná cesta napája na cestu I/70 a v Dolnom Kubíne na I/59. Cesty I/11, I/18 a I/59 patria do medzinárodnej cestnej siete a sú evidované pod číslami E75, E50 a E77.

Po vybudovaní diaľnice D1 bude obec Zázrivá od najbližšej diaľničnej križovatky vzdialená 20 km (Kraľovany) resp. 40 km od križovatky v Žiline. Využitím cestnej dopravy je v súčasnosti prístup do obce z väčších okolitých miest (najmä Žilina a Dolný Kubín) zabezpečený v časovom horizonte 20 až 30 minút.

Základný dopravný systém obce kopíruje vývoj a spôsob jej osídlenia. Cez obec prechádza iba jedna cesta II. triedy II/583 z Párnice do Žiliny. Miestna doprava je v obci uskutočňovaná prostredníctvom ciest III. triedy. Najdôležitejšou cestou tejto kategórie je cesta III/01183 spájajúca centrum obce s cestou II/583 a vedúca do osady Havranie. Ďalšími cestami sú cesty:

- III/01183 – vedie do Doliny
- III/01184 – vedie do osady Plešivá
- III/01185 – vedie do Končitej
- III/01186 – vedie do Kozinskej

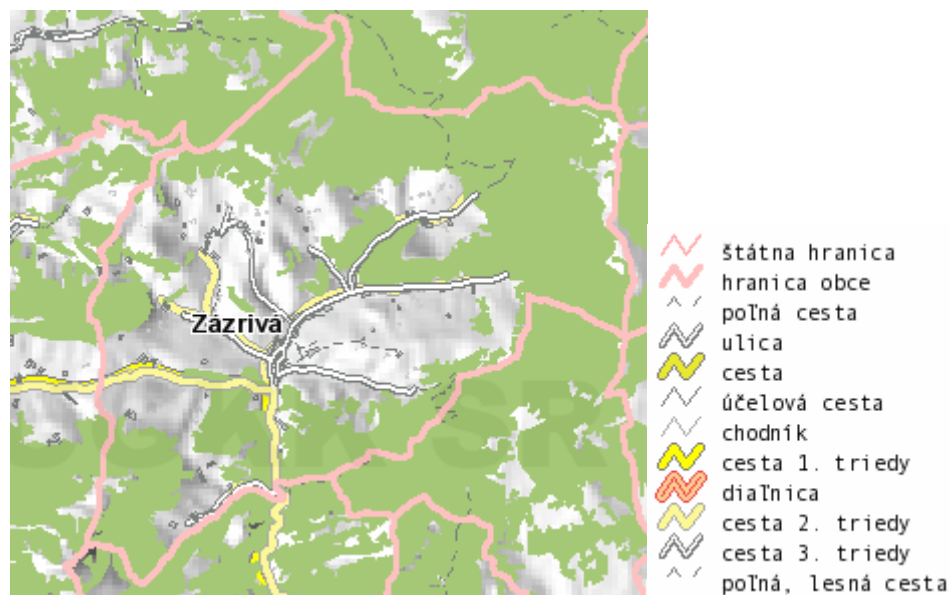
Spomínané cesty sú prepojené len prostredníctvom poľných ciest.

To, že obec nehrá významnú úlohu v dopravnej sieti je nakoniec aj jej výhodou, pretože tranzitná doprava prechádza obcou iba po ceste II/583 a do obce smeruje skutočne iba doprava, ktorá tu má cieľ resp. zdroj.

Význam nadradenej i miestnej siete komunikácií zostane aj v budúcnosti pomerne rovnaký. Nepredpokladajú sa okrem výstavby nových zariadení výrazné zmeny v organizácii osídlenia, a preto aj prepravné vzťahy budú aj v budúcnosti v rámci obce zabezpečované väčšinou po jestvujúcich miestnych komunikáciách. Očakáva sa iba zvýšenie intenzity dopravy.

Na nasledujúcej mapke sú znázornené jednotlivé komunikácie nachádzajúce sa na popisovanom území a prechádzajúce ním. Obec je pokrytá 7 km cestami II. triedy, 20 km cestami III. triedy.

V obci je na miestnych komunikáciách vybudovaných 63 premostení.



Spracované projektovým tímom podľa www.geoportal.sk

2.2.2 PRÍMESTSKÁ AUTOBUSOVÁ DOPRAVA

Do obce vedie autobusová doprava. Doprava je zabezpečovaná prostredníctvom SAD Liptovský Mikuláš, a. s. prevádzka Dolný Kubín. Hromadná autobusová doprava je zabezpečovaná v rozsahu, ktorý zodpovedá dnešnému stavu. Linky sú vedené do každej doliny a spájajú obce s ďalšími sídlami regiónu.

Do okresného mesta Dolný Kubín ide denne 12 priamych spojov a dva s potrebným prestup v Párnici alebo v Istebnom. V sobotu ide v smere Zázrivá - Dolný Kubín 6 spojov od skorej rannej hodiny (4,45 h) rovnomerne rozdelených až po 20,50 h. V nedeľu a vo sviatok sú spoje výrazne znížené – autobus ide iba v skorých ranných hodinách, potom na obed, jeden popoludní a večer.

Pomerne husté je dopravné spojenie Dolný Kubín – Zázrivá. Z 15 spojov vedúcich do obce len v prípade štyroch je potrebné prestupovať, opäť buď v Párnici alebo Istebnom. Spoje v smere Dolný Kubín – Zázrivá v sobotu a v nedeľu sú zredukované na úroveň 5 spojov denne – jeden skoro ráno, jeden na obed, dva popoludní a jeden v noci.

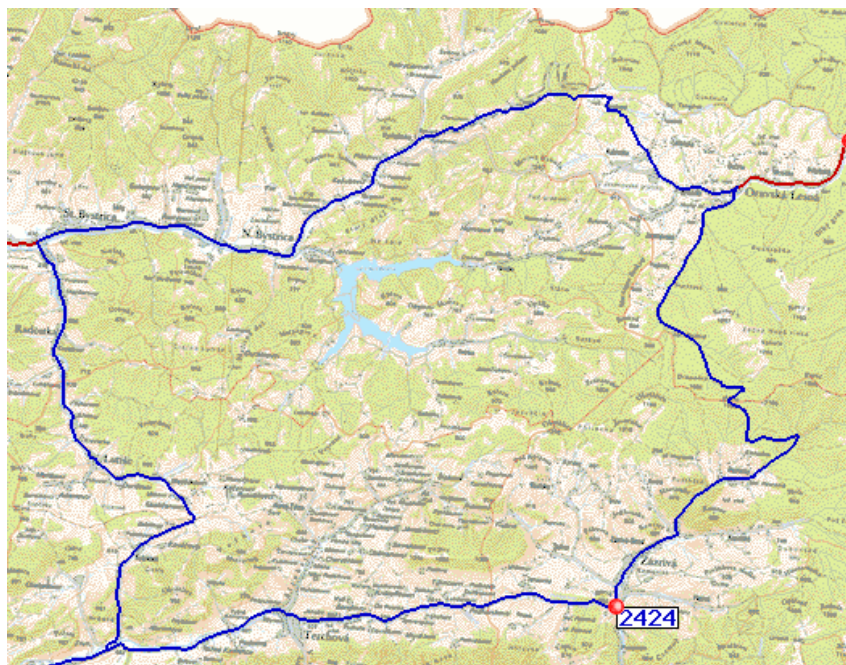
V smere Zázrivá a Žilina je pre obyvateľov len veľmi malá možnosť použiť priamy spoj do alebo z krajského mesta. Okrem dvoch prípadov, obyvatelia musia prestupovať, niekedy aj dvakrát pri ceste do Žiliny. V oboch smeroch v bežný deň je pre obyvateľov Zázrivej k dispozícii 9 spojov (z toho v každom prípade len dva priame).

V sobotu a nedeľu je počet spojov znížený na 6 prípadne 5 spojov.

2.2.3 CYKLISTICKÁ DOPRAVA

Na popisovanom území sa nachádzajú vyznačené a evidované cyklotrasy a tiež aj miestne, zatiaľ nevyznačené trasy. Trasa prechádzajúca obcou a evidovaná Slovenským cykloklubom je trasa č. 11 idúca z Terchovej do Párnice. Je vedená po ceste II/583 s variantou (11a) prechádzajúcou osadou Biela. Obe spomínané cyklotrasy sú definované ako stredne obtiažné. Cyklotrasa Terchovsko – Zázrivský okruh má dĺžku 72,8 km s prevýšením 592 metrov.

mapa č. 7 - *Cyklotrasa Terchovsko – Zázrivský okruh*



Spracované projektovým tímom podľa CISE³

Z tejto stredne obtiažnej trate je možné sa napojiť na trasu „Z Terchovej na sedlo Novot“, ktorá ako nasledujúci obrázok ukazuje vedie až k poľským hraniciam. Trasa je určená len pre expertov hoci na dĺžke 38 km má prevýšenie len 121 metrov.

³ CISE – Cyklistický informačný systém Euroregiónu



Spracované projektovým tímom podľa CISE

Intenzita dopravy a tiež aj spojenie medzi Zázrivou a Oravskou Lesnou ponúka možnosť prepojenia trasy č. 11 s trasou č. 4, ktorá spája Kysuce s Oravou a je označená ako „Oravská cyklomagistrála“. Prepojenie medzi Zázrivou a Oravskou Lesnou by bolo potrebné zaevidovať v Slovenskom cykloklube, aby sa táto trasa dostala do cyklistických máp a bola vyznačená v zmysle STN 018028.

Územím obce prechádzajú aj ďalšie vyznačené cyklotrasy:

- Hornotížinská (Terchová – Káčerovci, 5,5 km)
- Jánošíkovská (Terchová – Zázrivá, 14 km)
- Štefánovska (Lúky – Štefanova, 2 km)
- Terchovsko-Kysucká (Terchová – Káčerovci – Hoľa, 29 km)
- Terchovsko-Zázrivská (Terchová – Zázrivá – Hoľa, 20 km)
- Vrátnanská (Terchová – Stará dolina, 6 km)
- Zázrivsko-Kopaničiarska (Zázrivá – Šípková, 10 km)

Miestne a zatiaľ nevyznačené cyklotrasy sú vedené ako spojnice jednotlivých osád a návštevníkom poskytujú cykloturistické vyžitie. V spolupráci so správou Národného parku Malá Fatra by sa tieto trasy mohli po odsúhlasení vyznačiť a publikovať v cyklistických mapách. Cyklotrasy by tak boli kvalifikované v zmysle metodiky podľa stupňa obtiažnosti a boli by doplnené vybavenosťou zodpovedajúcou trase.

2.2.4 PEŠIA DOPRAVA

Peší pohyb je najprirodzenejší spôsob premiestňovania sa. Keďže však ide zároveň aj o najzraniteľnejší automobilovou dopravou, musí mať vytvorené dostatočné podmienky pre realizáciu. V obci je v tejto súvislosti potrebné vybudovať jednostranný chodník v súbehu s cestou III/01167. V centre obce sa novovytvárané námestie prispôsobuje podmienkam pešej zóny podľa STN 736110 a tiež v súlade s Vyhláškou o prevádzke na pozemných komunikáciách MV SR č. 90/1997 Z. z. V súčasnosti je v obci vybudovaný chodník v celkovej dĺžke len 4 km.

2.2.5 ŽELEZNIČNÁ DOPRAVA

Obec nemá priame železničné spojenie s okolitými obcami a mestami. Najbližšia železničná stanica sa nachádza v obci Párnica.

2.3 ZDRAVOTNÁ INFRAŠTRUKTÚRA

Zdravotnú starostlivosť v obci poskytuje Obvodné zdravotné stredisko s tromi lekáorskými miestami v Ústredí. Konkrétne ide o miesta:

- všeobecný lekár
- detský lekár
- stomatológ

V obci sa tiež nachádza lekárne s jedným zamestnancom.

Pre porovnanie uvádzame údaje o celkovom počte zdravotníckych pracovníkov, o počte lekárov a zubných lekárov na 1 000 obyvateľov za celé Slovensko, Žilinský kraj a okres Dolný Kubín. Tieto hodnoty porovnáme s hodnotami za obec Zázrivá. Vychádzame z údajov roku 2004.

Tabuľka č. 5 - Podiel zdravotníckych pracovníkov na 1 000 obyvateľov

OBLASŤ	NA 1 000 OBYVATEĽOV		
	ZDRAVOTNÍ PRACOVNÍCI	LEKÁRI	ZUBNÍ LEKÁRI
Slovenská republika	20,20	3,10	0,53
Žilinský kraj	18,36	2,89	0,49
Dolný Kubín	22,60	3,32	0,48
Zázrivá	1,06	0,71	0,35

Spracované projektovým tímom podľa www.uzis.sk a údajov obce

Ako je z tabuľky možné vidieť počet zdravotníckych pracovníkov pripadajúcich na 1 000 obyvateľov bol v roku 2004 (posledné dostupné údaje) v Zázrivej výrazne pod hodnotami vykazovanými za územne väčšie celky. Ich hodnoty boli pomerne vyrovnané, prípadne s minimálnymi odchýlkami. Situácia bola najhoršia v prípade počtu obyvateľov pripadajúcich na jedného lekára. Kým v okrese Dolný Kubín na 1 000 obyvateľov pripadalo takmer 3 a pol lekára, v Zázrivej to nie je ani jeden lekár (0,71).

V prípade zubných lekárov rozdiely nie sú tak diametrálne odlišné.

Hoci v Zázrivej počet lekárov na 1 000 obyvateľov ani zďaleka nedosahuje a ani sa nepribližuje priemeru za Slovenskú republiku, obyvatelia považujú za klad, že sa ambulancie všetkých troch lekárov nachádzajú v obci. Uľahčuje to život predovšetkým dôchodcom a mamičkám s deťmi, ktorí nemusia za základnými lekárskymi službami cestovať do okresného prípadne krajského mesta.

2.4 VZDELÁVANIE A ŠPORT

2.4.1 PREDŠKOLSKÁ A ZÁKLADNÁ ŠKOLSKÁ VÝCHOVA

Vzdelávanie detí v obci je zabezpečené prostredníctvom materskej a základnej školy. Prvá škola v obci vznikla okolo polovice 18. storočia a nachádzala sa v strede obce. Hoci sa v priebehu 19. storočia vytvorili málotriedne školy aj v ostatných osadách, ich návštevnosť bola nízka. Situácia v tejto oblasti sa zlepšila až po roku 1961, kedy bola dostavaná budova 14-triednej základnej deväťročnej školy v strede obce. Neskôr bol dostavaný aj druhý pavilón školy a dokončila sa integrácia škôl v obci. V súčasnosti v Zázrivej základnú školu navštevuje 379 žiakov rozdelených do 18-tich tried. Na základnej škole pôsobí 26 pedagogických a 15 nepedagogických zamestnancov.

Do zariadení základnej školy patria 4 budovy:

- budova pre 1. – 4. ročník
- budova pre 5. – 9. ročník
- telocvičňa + dielne
- školská jedáleň + školský klub detí

V budove pre 5. až 9. ročník je zriadená aj učebňa informatiky, kde je na internet napojených 8 počítačov. Miestnosť bola zriadená v rámci projektu Infovek.

Základná škola pre svojich žiakov a so svojimi žiakmi realizuje nasledovné projekty:

- Škola podporujúca zdravie
- Zdravie na školách – Pravidelným pitným režimom vychovajme zdravú mladú generáciu

- Infovek
- Regionálna škola
- Strom života
- Otvorená škola – oblasť športu
- Školský parlament – zástupcovia žiakov 4. až 9. ročníka.

Z **medzinárodných projektov** sa v rámci školy realizujú:

- Interreg IIIA – spolupráca medzi ZŠ Hnojník (ČR), ZŠ Zázrivá (SR) a gymnáziom Jaworze
- Socrates Comenius – spolupráce medzi ZŠ Zázrivá, ZŠ Hnojník (ČR), ZŠ Grimme (DE), gymnáziom Jaworze (PL), gymnáziom Bielsko-Biala (PL) a gymnáziom Kolobrzek (PL).

V areáli školy sa nachádzajú aj športové ihriská. Ide o:

- asfaltové
- antukové
- tenisové

V obci je taktiež vedená aj materská škola. V súčasnosti má tri oddelenia a navštevuje ju 70 detí.



Základná škola



Materská škola

Viac o aktivitách školy, o úspechoch žiakov je na www.zszazriva.edu.sk.

2.4.2 MIMOŠKOLSKÉ ZARIADENIA

V rámci mimoškolských zariadení funguje v našej obci pri základnej škole školský klub detí, ktorý ponúka jeho členom zaujímavé formy a spôsoby trávenia voľného času. Voľno časové aktivity žiakov sú organizované formou súťaží, výletov, vychádzok, ale aj zberom druhotných surovín a zberom liečivých rastlín. Školský klub navštevovalo 41 žiakov v dvoch oddeleniach.

Okrem Školského klubu detí funguje pri základnej škole aj záujmový útvar – Školské stredisko záujmovej činnosti. V rámci tohto strediska sa pre žiakov realizujú nasledovné krúžky a aktivity:

- turistický
- mladý zdravotník
- hra na flaute, klavíri
- country tanec
- hudobno-dramatický
- detskej tvorivosti
- počítačový
- konverzácia v nemeckom/anglickom jazyku
- tenisový a lyžiarsky
- športové hry – aerobic, tenis, stolný tenis, orientačný beh
- požiarnicky
- kresťanský internet
- tvorba webových stránok
- Detský folklórny súbor Zázrivček
- modelársky
- výtvarný
- web – školský časopis

Školské stredisko záujmovej činnosti navštevovalo 340 žiakov v 22 záujmových krúžkoch.

2.4.3 CELOŽIVOTNÉ VZDELÁVANIE

Celoživotným vzdelávaním rozumieme vzdelávanie sa počas celého života. Zahŕňa vzdelávanie občanov v predproduktívnom veku, ktorého základ tvorí vzdelávanie v školskom systéme v školách a v školských zariadeniach a ktorým získavajú stupeň vzdelania absolvovaním základnej, strednej alebo vysokej školy. Jeho podstatným prvkom je vysokokvalitné základné vzdelávanie pre všetkých. Celoživotné vzdelávanie ďalej zahŕňa vzdelávanie v produktívnom veku, spravidla profesionálne odborné vzdelávanie vrátane vzdelávania v nezamestnanosti a vzdelávanie v poproduktívnom veku života.

Vzdelávacia politika je zameraná na dlhodobé strategické investovanie do vzdelania a do profesií, ktoré sú potrebné pre trh práce v súčasnosti i pre trh práce v blízkej budúcnosti. Preto sa na financovaní celoživotného vzdelávania podieľajú

obce, štát, združenia (zväzy, spolky, spoločnosti, cechy, stavovské organizácie a pod.), verejnoprávne inštitúcie, nadácie, zamestnávateľia i samotní zamestnanci.

Súčastou politiky vzdelávania je prevencia pred sociálnym vylučovaním niektorých sociálnych skupín.

Vzdelávanie v nezamestnanosti predstavuje osobitnú skupinu vzdelávacích programov v rámci aktívnej politiky zamestnanosti, ktorého cieľom je, prostredníctvom cielene pripravovaných odborných kurzov ponúkaných rôznymi vzdelávacími ustanovizňami, uľahčiť jednotlivcovi, aby získal späť prácu alebo o prácu neprišiel.

Obyvateľom Zázrivej sú podmienky pre ďalšie študovanie prípadne prehľbovanie vedomostí uskutočnené prostredníctvom projektov z oblasti rozvoja ľudských zdrojov.

Vo februári roku 2006 bol obci schválený projekt „Lepšia budúcnosť v slovensko-poľskom prihraničnom euroregióne beskydy a Tešínskeho Sliezska“, v rámci programu Interreg IIIA, PL – SR, opatrenie 2.1 – Rozvoj ľudských zdrojov a podpora podnikania. Jedným z cieľov tohto projektu je aj zníženie vysokej nezamestnanosti vhodne zvolenými aktivitami. Ide predovšetkým o vypracovanie štúdie na prípravu ďalších projektov na rozvoj podnikania, cestovného ruchu a tradičných remesiel a tiež aj prostredníctvom konzultácií a poradenstva vytvoriť pre obyvateľov obce podmienky na založenie vlastných živností prípadne obchodné spoločnosti. Následne sa tak vytvoria aj dodatočné, nové pracovné miesta.

Aby sa aj matky/otcovia po materskej a rodičovskej dovolenke mohli plynule začleniť späť do pracovného procesu poskytuje Konzultačné a informačné centrum EDUKOS v rámci projektu 5P CENTRUM bezplatné aktivity a kurzy s finančnou podporou ESF.

2.4.4 ŠPORT

Vybavenosť obce možnosťami športového vyžitia je adekvátne jej veľkosti. Poloha a charakter obce sama vytvára ideálne podmienky pre turistiku v rôznych ročných obdobiach. Obyvatelia, ale aj návštevníci sa v teplejších mesiacoch môžu venovať:

- turistike
- cykloturistike
- jazdectvu
- splavovaniu okolitých riek

Okrem už spomenutých športových aktivít má obec vytvorené podmienky aj pre nasledovné druhy športov:

- tenis
- futbal – obec má vlastné futbalové mužstvo – Futbalový klub Fatran Zázrivá

- horolezectvo – na farskom dvore je postavená 6 m vysoká lezecká stena
- posilňovanie
- orientačný beh – v obci funguje Klub orientačného behu Rozsutec Zázrivá

V zimnom období sú v Zázrivej a jej najbližšom okolí vytvorené ideálne podmienky pre zimné športy ako zjazdové lyžovanie, snowboarding, bežecké lyžovanie, korčuľovanie. V obci sú v časti Plešivá a Havranie k dispozícii lyžiarske vleky. Ďalšie lyžiarske vleky v blízkom okolí obce sa nachádzajú:

- vo Vrátnej – Paseky, Príslop, Poludňový Grúň
- v Terchovej časť Gavurky
- v Belej – Bránici
- v Malej Lučivnej

Bližšie o lyžiarskych strediskách a vlekoch uvádzame v kapitole 6.2.3.

V časti Bielej a v Ráztokách majú v zimnom období nielen obyvatelia, ale aj návštevníci obce k dispozícii klzisko.

2.5 SOCIÁLNA SFÉRA

Sociálne služby definujeme ako súbor činností, ktoré pomáhajú občanovi zabezpečiť základné životné podmienky, nadobudnúť sociálnu stabilitu a obnoviť sociálnu nezávislosť a suverenitu.

Sociálna pomoc je založená na prioritnom riešení potrieb občana a poskytuje sa v hmotnej núdzi formou peňažných dávok, služieb, azylov a v sociálnej núdzi formou poradenstva, vytváraním klubov nezamestnaných a podobne. Za nástroje sociálnej pomoci sa pokladajú najmä:

- sociálna práca
- sociálna rehabilitácia
- služby sociálnej pomoci
- poradenstvo
- sociálno-právna ochrana
- peňažná a vecná pomoc

V rámci sociálnych služieb je starším a starším obyvateľom obce poskytovaná 24 hodinová starostlivosť v **Dome dôchodcov v Havranej**, ktorý má kapacitu 16 lôžok a je pod správou VÚC Žilina. Nejedná sa o klasický domov dôchodcov, ale sú v ňom umiestňovaní nielen ľudia zo Zázrivej, ale aj blízkeho okolia, ktorí trpia určitou psychiatrickou diagnózou. Okrem Domu dôchodcov sa na území obce nachádza aj

Dom charitas Sedembolestnej Panny Márie v Ústredí, kde je umiestnených 25 ľudí (mužov aj žien). V domove sú okrem mobilných obyvateľov ubytovaní aj imobilní a ťažšie mobilní. Zriaďovateľom tohto zariadenia je **Spišská katolícka charita** pôsobiaca v našej obci. Poskytuje ambulantné, stacionárne alebo pobytové formy – týždenné alebo bez obmedzenia – sociálnych, zdravotníckych, pedagogických služieb začlenených do príslušných sietí Slovenskej republiky podľa platnej legislatívy. Pri výstavbe objektu pre Spišskú katolícku charitu obec spolupracovala so Spišskou katolíckou charitou a s finančnou podporou spolupracujúcich holandských nadácií. V rámci opatrovateľskej služby, ktorá je v originálnej kompetencii obce, opatrujeme 7 občanov s priemerom 3 opatrovateliek.

2.6 BÝVANIE A ÚROVEŇ BÝVANIA

Bývanie je jednou zo základných ľudských potrieb, ktorá by mala byť uspokojovaná na úrovni adekvátnej celkovému stupňu sociálno-ekonomickej úrovni spoločnosti. Bývanie vytvára záväzok pre verejné subjekty, aby sa na jeho riešení podieľali. Rozvoj bývania a bytového fondu však musí byť uskutočňovaný aj v súlade s ekonomickými možnosťami obce, obyvateľov a tiež aj štátu.

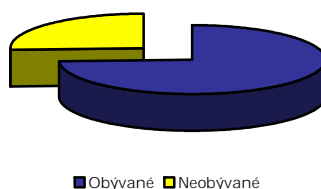
Keďže posledné sčítanie domov a ľudí na Slovensku prebehlo v roku 2001 pri analýze bývania a bytového fondu sme vychádzali z údajov za toto obdobie. V spomínanom roku mala naša obec 1 018 bytov a z toho bolo trvale obývaných 761 bytov a neobývaných 257. Relatívne predstavovali trvalo obývané byty na celkovom počte bytov podiel 74,7 %. Trvale obývaných domov v našej obci v roku 2001 bolo 727. Celkový domový fond predstavoval 986 domov. V nasledujúcej tabuľke uvádzame prehľad celkového počtu domov a bytov za rok 2001 spolu s členením na obývané a neobývané.

Tabuľka č. 6 - Domový a bytový fond v obci

DOMY	2001
Obývané	727
Podiel na celkovom počte v %	73,7
Neobývané	259
Podiel na celkovom počte v %	26,3
SPOLU	986
BYTY	2001
Obývané	761
Podiel na celkovom počte v %	74,8
Neobývané	257
Podiel na celkovom počte v %	25,2
SPOLU	1 018

Graf č. 2 - Podiel obývaného a neobývaného domového a bytového fondu

Podiel obývaného a neobývaného domového a bytového fondu



Spracované projektovým tímom podľa údajov obce

Na 1 000 obyvateľov v obci v roku 2001 pripadalo 528 bytov. V porovnaní za celú Slovenskú republiku tento pomer bol 542 bytov na 1 000 obyvateľov. To znamená, že v budúcom období sa obec Zázrivá musí zamerať predovšetkým na kvantitatívny nárast domového a bytového fondu.

Úroveň bývania na popisovanom území charakterizujeme prostredníctvom vybavenosti domácnosti a podľa počtu obyvateľov pripadajúcich na jeden obývaný dom a podľa obývaného priestoru pripadajúceho na jedného obyvateľa. Pre porovnanie v tabuľke uvádzame aj údaje za okres a tiež aj za celé Slovensko.

Tabuľka č. 7 - Vybavenosť domácností

SR, kraj, okres, obec	Priemerný počet					Podiel trvale obývaných bytov vybavených (v %)					
	Trvale bývajúciach osôb na 1 trvale obýv. byt	m2 obyt. plochy na 1 trvale obýv. byt	Obyt. miestností na 1 trvale obýv. byt	Trvale bývajúciach osôb na 1 obyt. miestnosť	m2 obyt. plochy na osobu	Ústred. kúrením	Kúpeľňou al. sprchovacím kútom	Automat. práčkou	Rekreačnou chatou, domčekom, chalupou	Osobným autom	pc
SR	3,21	56,1	3,21	1,00	17,5	76,3	92,8	61	6,7	39,1	12,4
Žilinský kraj	3,41	55,1	3,22	1,06	16,1	80,3	93,1	59,9	6,3	34,3	11,1
Dolný Kubín	3,47	56,3	3,27	1,06	16,2	81,0	92,5	62,6	6,2	38,2	13,6
Zázrivá	3,68	52,0	3,03	1,21	14,1	51,2	69	38,9	2,9	29	5,4

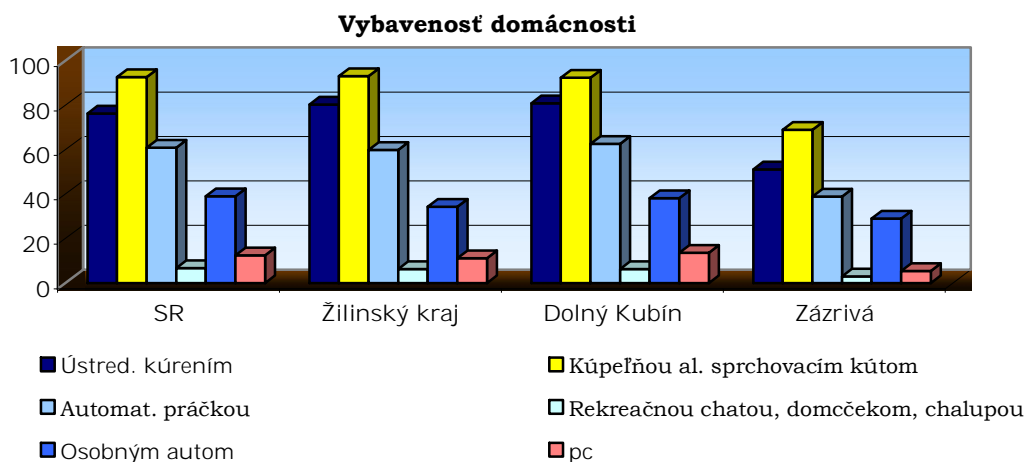
Spracované projektovým tímom podľa www.statistics.sk

Ako je z tabuľky možné vidieť pri porovnaní údajov týkajúcich sa životného priestoru pripadajúceho na jednu osobu sú údaje za popisované územie výrazne nižšie v pozitívnom smere a vyššie pri negatívnom chápaní ukazovateľov. Kým na jeden trvale obývaný dom v rámci Slovenskej republiky pripadá takmer tri a pol človeka v Zázrivej sú to takmer štyria ľudia. Hodnoty na úrovni okresu sa líšia iba o 0,21 bodu.

Pomerne veľký rozdiel za sledované celky bol vykázaný v prípade m² obytnej plochy pripadajúcej na jeden obývaný byt. Rozdiel medzi hodnotami za okres a za popisovanú obec je až 4,3 m². Vykázaná hodnota na úrovni okresu bola o 0,3 bodu vyššia ako za celú Slovenskú republiku.

Pri porovnávaní vybavenosti prostredníctvom vlastníctva v tabuľke uvedených statkov, boli výsledky výraznejšie horšie. Najväčšie rozdiely boli zaznamenané pri vybavenosti domácnosti ústredným kúrením (v okrese bolo vybavených 81 % domácností a v Zázrivej približne 51 %), počítačom – rozdiel 8,2 bodu. Takmer o 40 % menej domácností v Zázrivej v porovnaní s okresom vlastnilo počítač. Ani automatická práčka na popisovanom území nebola v roku 2001 samozrejmosťou. Len takmer v 39 % domoch v Zázrivej obyvatelia vlastnili automatickú práčku. Na úrovni okresu to bolo viac ako 60 % domov.

Graf č. 3 - Vybavenosť domácnosti



Spracované projektovým tímom podľa www.statistics.sk

3 OBYVATEĽSTVO

Pod obyvateľstvom rozumieme súhrn všetkých ľudí na určitom území k určitému okamihu, zisťovaný podľa bydliska, prítomnosti na danom území alebo podľa iných hľadísk.

3.1 DEMOGRAFICKÝ VÝVOJ

Demografia je spoločenská veda skúmajúca na základe štatistických údajov počet, štruktúru a pohyb obyvateľstva, najmä zmeny v jeho vekovej, sociálnej a ekonomickej skladbe a jeho zoskupovanie v závislosti od jeho prirodzeného a mechanického pohybu. Demografia sleduje vývoj v oblasti veľkosti, štruktúry a distribúcie populácii, sleduje ako sa menia populácie v čase z dôvodu:

- natality
- mortality
- migrácie
- starnutia

Tieto analýzy sú aplikovateľné na najrôznejšie kritéria, podľa ktorých sa vyhodnocuje spoločenstvo – vzdelanie, národnosť, náboženstvo, výška príjmov, výdavkov a podobne.

3.1.1 POČET OBYVATEĽOV

Počet obyvateľstva sa ustavične mení v dôsledku jeho prirodzeného pohybu a migrácie. Trvalo bývajúce obyvateľstvo tvoria osoby, ktoré mali v rozhodujúcom okamihu sčítania trvalý pobyt na území Slovenskej republiky resp. v Zázrivej, bez ohľadu na to, či boli v rozhodujúcom okamihu sčítania na mieste trvalého bydliska alebo nie. Sčítanie obyvateľov, domov a bytov sa v Slovenskej republike uskutočnilo 26. mája 2001 v zmysle zákona 165/1998 Z. z. o sčítaní obyvateľov, domov a bytov. Toto sčítanie bolo súčasťou celosvetového cenzu a zároveň prvým v Slovenskej republike po jej vzniku.

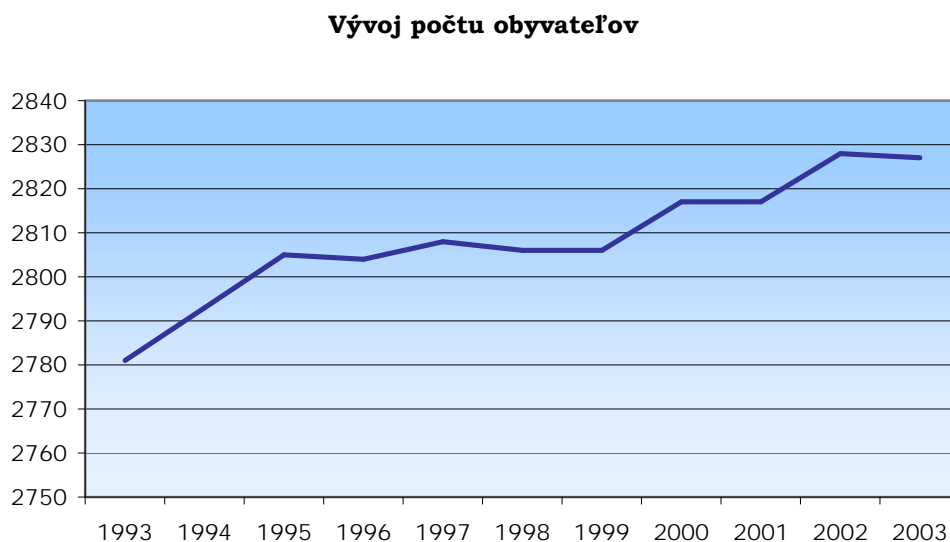
Vývoj počtu obyvateľov na popisovanom území od roku 1993 do 2003 je zachytený v nasledujúcej tabuľke.

Tabuľka č. 8 - Vývoj počtu obyvateľov

ROK	93	94	95	96	97	98	99	00	01	02	03
počet os.	2781	2793	2805	2804	2808	2806	2806	2817	2817	2828	2827

Za sledovaných 10 rokov sa počet obyvateľov v Zázrivej zvýšil o 46 ľudí, čo predstavovalo nárast 1,65 %. Ako je na grafe možné vidieť v oblasti vývoja počtu obyvateľov neboli zachytené žiadne mimoriadne prudké výkyvy. Výraznejšie sa vo vývoji javili roky 1994, 2000 a 2002. Ich medziročné rozdiely s predchádzajúcimi rokmi boli na úrovni od 10 do 12 ľudí.

Graf č. 4 - Vývoj počtu obyvateľov

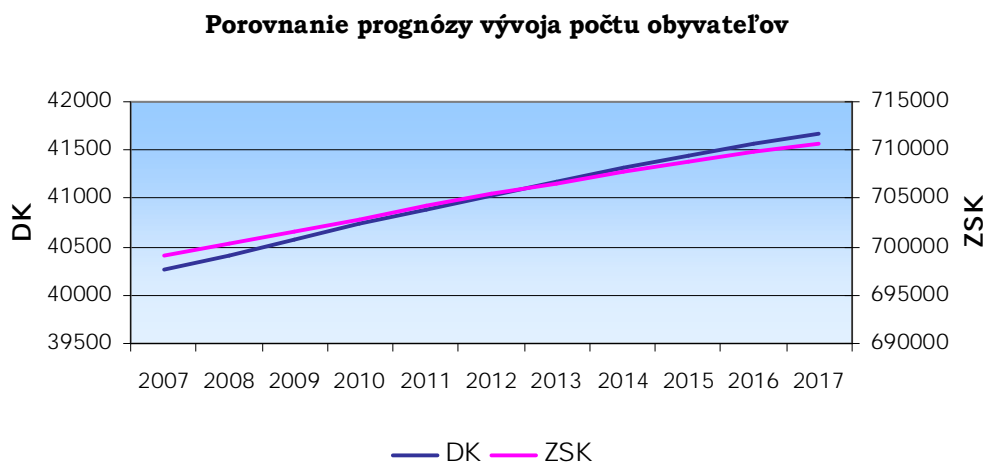


Spracované projektovým tímom podľa údajov obce

Napriek tomu, že demografický vývoj na Slovensku je charakterizovaný postupným spomaľovaním reprodukcie obyvateľstva, región Oravy má v rámci republiky špecifické postavenie. Región Orava je v rámci Slovenskej republiky regiónom s najpriaznivejším demografickým vývojom, čo dokazuje aj nasledovný graf vývoja počtu obyvateľov na nasledujúcich 10 rokov podľa údajov Výskumného demografického centra (VDO). Porovnávame v ňom prognózovaný vývoj počtu obyvateľov za Žilinský kraj a okres Dolný Kubín. Hoci vývoj počtu obyvateľov do roku 2012 priaznivejšie vychádza za kraj ako celok, od tohto roku môžeme vidieť rýchlejšie tempo rastu počtu obyvateľov za okres Dolný Kubín, ktorý bude zapríčinený najmä prirodzeným prírastkom a prisťahovaním v dôsledku rozvoja rekreácie a cestovného ruchu na popisovanom území.

Migráciu obyvateľstva a prirodzené prírastky (úbytky) podrobne rozoberáme v podkapitole 3.2.

Graf č. 5 - Porovnanie prognózy vývoja počtu obyvateľov



Spracované projektovým tímom podľa údajov VDO

3.1.2 HUSTOTA OBYVATEĽSTVA

Pod hustotou obyvateľstva rozumieme ukazovateľ rozmiestnenia obyvateľstva. Presnejší výraz je však hustota zaľudnenia. Ukazovateľ vypočítame ako pomer obyvateľov žijúcich na určitom území a veľkosti plochy tohto územia. Najčastejšie sa udáva v počte obyvateľov na km². Obec Zázrivá má katastrálnu výmeru 67,25 km² a v roku 2003 tu žilo 2 827 obyvateľov. Hustota zaľudnenia je teda 42,04 obyvateľa na km².

3.2 PRÍRASTOK (ÚBYTOK) OBYVATEĽSTVA

Počet obyvateľov žijúcich na určitom území sa neustále mení. Je to ako dôsledok prirodzeného pohybu a migrácie. Stav obyvateľstva sa posudzuje prostredníctvom stredného stavu t. j. priemerného počtu obyvateľov za určitý časový úsek (obyčajne rok). Za ročný stredný stav sa prakticky berie stav k 1. júlu príslušného roku.

3.2.1 PRIRODZENÝ PRÍRASTOK (ÚBYTOK) OBYVATEĽSTVA

Prirodzený prírastok alebo úbytok obyvateľstva predstavuje rozdiel medzi natalitou a mortalitou, teda rozdiel medzi počtom živo narodených a zomretých za určité obdobie. Kladný výsledok predstavuje prírastok a naopak záporný výsledok znamená úbytok obyvateľstva na určitom území za sledované obdobie.

Popisovaná obec patrí do regiónu s najvyššou mierou prirodzeného prírastku v rámci celej Slovenskej republiky. V nasledujúcej tabuľke uvádzame prehľad rastu obyvateľstva v obci Zázrivá od roku 1993.

Tabuľka č. 9 - Prírodný prírastok/úbytok obyvateľstva

ROK	POČET NARODENÝCH	POČET ZOMRELÝCH	PRÍRASTOK/ÚBYTOK OBYVATEĽSTVA
1993	50	43	+ 7
1994	49	36	+ 13
1995	31	43	- 12
1996	46	35	+ 11
1997	43	35	+ 8
1998	43	39	+ 4
1999	35	37	- 2
2000	31	37	- 6
2001	46	37	+ 9
2002	30	43	- 13
2003	22	36	- 14
SPOLU	426	421	5

Spracované projektovým tímom podľa údajov obce

Z tabuľky vidíme, že počet rokov, v ktorých sme v obci zaznamenali prírastky obyvateľstva bolo viac ako rokov, kedy došlo k úbytku obyvateľstva. Sumárne sa na popisovanom území za sledovaných 11 rokov narodilo 426 detí a za to isté obdobie zomrelo 421 ľudí. Celkovo to predstavuje prírastok 5 ľudí za obdobie 11 rokov.

Výrazne pozitívne výsledky na popisovanom území boli dosahované predovšetkým v 90. rokoch minulého storočia. Od roku 1993 do roku 1999 predstavoval prírodný prírastok v obci až 29 ľudí. Ten bol výraznou mierou znížený úbytkami dosiahnutých v rokoch 2000 až 2003. Za toto obdobie len rok 2001 bol prírastkovým rokom. V ostatných troch rokoch mala obec výrazne negatívny vývoj obyvateľstva.

Graf č. 6 - Prirodzený vývoj počtu obyvateľov



Spracované projektovým tímom podľa údajov obce

3.2.2 MIGRÁCIA OBYVATEĽSTVA

Slovo migrácie pochádza z latinského výrazu a znamená premiestňovanie a presídľovanie. V prípade obyvateľstva hovoríme o zmene miesta trvalého pobytu za hranice určitej územnej jednotky. Môže ísť o emigráciu, kedy obyvatelia z jednej územnej jednotky odchádzajú do druhej alebo môže ísť o imigráciu, kedy naopak sa ľudia sťahujú do inej územnej jednotky.

Obec Zázrivá sa nachádza v regióne, kde migrácia zatiaľ nemá výraznejší vplyv na vývoj počtu obyvateľov. I keď aj tu odchádzajú predovšetkým mladí ľudia za prácou do väčších miest, mimo hranice regiónu. Nasledujúca tabuľka a graf zachytáva migračné toky v obci Zázrivá za obdobie rokov 1993 – 2003.

Tabuľka č. 10 - Migrácia obyvateľstva

ROK	EMIGRÁCIA	IMIGRÁCIA	PRÍRASTOK/ÚBYTOK OBYVATEĽSTVA
1993	68	73	+ 5
1994	30	29	- 1
1995	31	42	+ 11
1996	36	29	- 7
1997	46	36	- 10

ROK	EMIGRÁCIA	IMIGRÁCIA	PRÍRASTOK/ÚBYT OK OBYVATELSTVA
1998	29	25	- 4
1999	25	38	+ 13
2000	28	34	+ 6
2001	30	32	+ 2
2002	33	36	+ 3
2003	17	30	+ 13
SPOLU	373	404	31

Spracované projektovým tímom podľa údajov obce

Graf č. 7 - Vývoj migrácie obyvateľstva

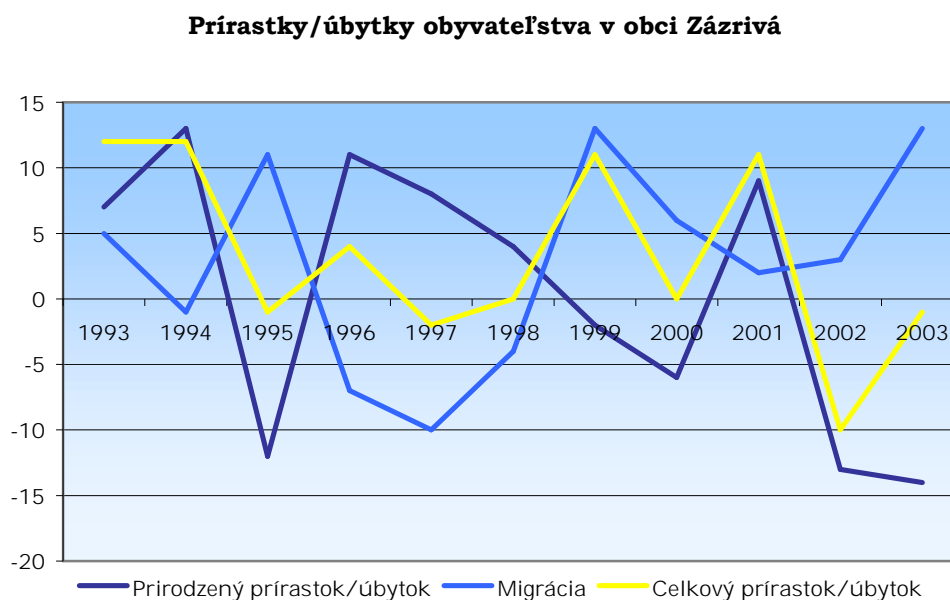


Spracované projektovým tímom podľa údajov obce

Súčtom prirodzených prírastkov prípadne úbytkov a migrácie obyvateľstva na popisovanom území dostaneme celkové prírastky a úbytky obyvateľstva za určité obdobie na riešenom území.

Pre názornejšie predstavenie vývoja uvádzame graf, v ktorom sú zachytené pohyby obyvateľstva v dôsledku jeho prirodzených pohybov a migrácie. Tiež v grafe uvádzame aj celkové prírastky/úbytky obyvateľstva.

Graf č. 8 - Celkový vývoj počtu obyvateľstva



Spracované projektovým tímom podľa údajov obce

3.3 VEKOVÁ ŠTRUKTÚRA OBYVATEĽSTVA

Obec Zázrivá vykazuje pozitívnu vekovú štruktúru obyvateľstva. Priemerný vek obyvateľstva je približne 30 rokov. V tabuľke uvádzame prehľad vekovej štruktúry obyvateľstva v členení na mužov a ženy v predproduktívnom veku, produktívnom a poproduktívnom veku.

Tabuľka č. 11 - Veková štruktúra obyvateľstva

Veková štruktúra obyvateľstva					Podiel obyvateľov podľa veku na celkovom počte		
0 - 14	Muži		ženy		predproduktívny	produktívny	poproduktívny
	15-59	60 +	15 - 54	55 +			
641	901	191	719	369	22,7	57,4	19,9

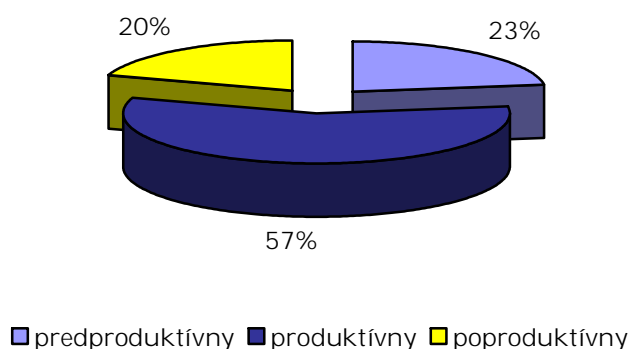
Spracované projektovým tímom podľa údajov obce

Najväčší podiel na celkovom počte obyvateľov tvoria ľudia v produktívnom veku. Podiel obyvateľov v neproduktívnom roku veku je pomerne vyrovnaný. Len o 2,8

bodou je viac ľudí do 15 rokov ako dôchodcov. Podiel obyvateľov Zázrivej v predproduktívnom veku, v produktívnom a poproduktívnom veku zachytáva graf.

Graf č. 9 - Veková štruktúra obyvateľstva

Podiel obyvateľov v predproduktívnom, produktívnom a poproduktívnom veku



Spracované projektovým tímom podľa údajov obce

Veková štruktúra obyvateľstva sa posudzuje aj prostredníctvom indexu starnutia. Vyjadruje počet osôb v poproduktívnom (muži 60 + a ženy 54 +) veku pripadajúci na 100 ľudí v predproduktívnom veku (0 -14 rokov).

Index starnutia obyvateľstva na popisovanom území je 87,36, to znamená, že na 100 ľudí v predproduktívnom veku pripadalo niečo viac ako 87 ľudí v poproduktívnom veku. Pre porovnanie, index starnutia za celé Slovensko v roku 2001 je 60,84.

Trend starnutia je dôležitou výzvou pre celú spoločnosť. Je potrebné prispôbovať celý chod spoločnosti narastajúcemu počtu a podielu starších ľudí na celkovom počte obyvateľstva. Hoci sa väčšia pozornosť venuje sledovaniu počtu obyvateľov, svojim významom pre spoločnosť ho preyšuje práve veková štruktúra obyvateľstva.

3.4 NÁRODNOSTNÁ A NÁBOŽENSKÁ ŠTRUKTÚRA

Okrem iných charakteristík sa pri sčítaní obyvateľov, domov a bytov sledovala aj príslušnosť obyvateľstva k jednotlivým národnostiam. Táto charakteristika obyvateľstva je radená medzi kultúrne charakteristiky. Pri zisťovaní národnosti sa pod pojmom národnosť rozumela príslušnosť obyvateľa k národu alebo k etnickej skupine. Bolo teda na samotnom obyvateľovi, ku ktorej národnosti sa prihlási. Výsledok bol teda ovplyvnený subjektívnym názorom a presvedčením jednotlivých obyvateľov.

Z hľadiska národnostnej štruktúry patrí obec Zázrivá medzi výrazne homogénne a národnostne jednotné obce. V národnostnej a konfesijnej štruktúre prevláda slovenské obyvateľstvo s kresťanským vierovyznaním.

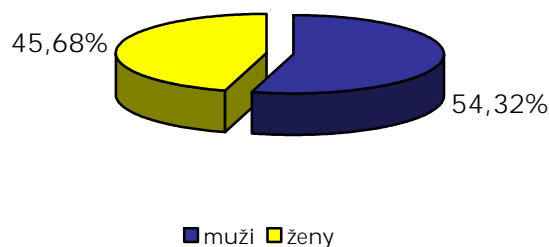
3.5 VZDELANOSTNÁ ŠTRUKTÚRA A ZAMESTNANOSŤ

Obec Zázrivá leží v severnej časti Slovenska a spadá do okresu Dolný Kubín, ktorý sa v posledných rokoch zaraďuje medzi okresy s pomerne vysokou mierou nezamestnanosti nielen v rámci Žilinského kraja, ale aj celej Slovenskej republiky. Súvisí to predovšetkým s vysokým prirodzeným prírastkom obyvateľstva a nedostatočnými aktivitami nielen obyvateľstva, ale aj regiónu a obce pri vytváraní pracovných príležitostí.

Podľa údajov zo sčítania obyvateľov, domov a bytov žilo v roku 2001 v Zázrivej 1 318 ekonomicky aktívnych ľudí, z čoho bolo 716 mužov (54,3 %) a 602 žien (45,7 %).

Graf č. 10 - Podiel žien a mužov na ekonomicky aktívnom obyvateľstve

Podiel žien a mužov na ekonomicky aktívnom obyvateľstve



Spracované projektovým tímom podľa údajov obce

Neberúc do úvahy údaj o počte zamestnaných v oblasti bez udania odvetvia, kde bolo podľa výsledkov najviac zamestnaných obyvateľov sa na zamestnanosti oboch pohlaví najviac podieľala priemyselná výroba, ktorá zamestnávala 22,5 % mužov a 14,8 % žien. V poradí druhým odvetvím, v ktorom bolo zamestnaných najviac obyvateľov bolo stavebníctvo (muži) a obchod (ženy).

Zhrnutie počtu obyvateľov zamestnaných v jednotlivých odvetviach hospodárstva nám poskytuje nasledovná tabuľka. Zároveň z nej môžeme vidieť, koľko obyvateľov zo Zázrivej muselo za prácou odchádzať. Z celkového počtu ekonomicky aktívneho obyvateľstva za prácou odchádzalo 31,3 %. Pozitívom je, že v obci zostáva a je zamestnaných až 68,7 % z ekonomicky činných obyvateľov.

Tabuľka č. 12 - Ekonomicky aktívne obyvateľstvo podľa odvetvia hospodárstva

ODVETVIE HOSPODÁRSTVA	EKONOMICKY AKTÍVNE OBYVATEĽSTVO			
	MUŽI	ŽENY	SPOLU	Z TOHO DO ZAMESTNANIA ODCHÁDZA
Poľnohospodárstvo, poľovníctvo a súvisiace služby	69	22	91	38
Lesníctvo, ťažba dreva a pridružené služby	25	17	42	9
Ťažba nerastných surovín	3	1	4	2
Priemyselná výroba	161	89	250	128
Výroba a rozvod elektriny, plynu a vody	9	10	19	11
Stavebníctvo	109	12	121	50
Veľkoobchod a maloobchod, oprava motorových vozidiel, motocyklov a spotrebného tovaru	25	57	82	23
Hotely a reštaurácie	7	54	61	27
Doprava, skladovanie a spoje	35	21	56	33
Peňažníctvo a poisťovníctvo	1	6	7	3
Nehnuteľnosti, prenajímanie a obchodné služby, výskum a vývoj	22	12	34	20
Verejná správa a obrana, povinné sociálne zabezpečenie	22	39	61	15
Školstvo	7	43	50	13
Zdravotníctvo a sociálna starostlivosť	5	36	41	23
Ostatné verejné, sociálne a osobné služby	19	17	36	7
EA bez udania odvetví	197	166	363	11
SPOLU	716	602	1 318	413

Spracované projektovým tímom podľa SODB 2001

Pri rozbere obyvateľstva z hľadiska úrovne dosiahnutého vzdelania zistíme, že najväčší podiel na celkovom počte obyvateľov v roku 2001 tvorili obyvatelia so základným vzdelaním (32,5 %), za ktorými nasledovali obyvatelia s dosiahnutým učňovským vzdelaním bez maturity (24 %). Tretou najpočetnejšou skupinou z hľadiska dosiahnutého vzdelania sú deti do 16 rokov, ktorých podiel na celkovom počte obyvateľov je 23,4 %. Podľa výsledkov sčítania v roku 2001 žilo v obci len 58

obyvateľov s ukončeným vysokoškolským vzdelaním (2,1 %) prevažne univerzitného zamerania.

Prehľad počtu obyvateľstva podľa vzdelania v absolútnych a aj relatívnych číslach je uvedený v tabuľke ďalej.

Tabuľka č. 13 - Vzdelanostná štruktúra obyvateľstva

STUPEŇ VZDELANIA	POČET	%
Základné	917	32,5
Učňovské bez maturity	676	24,0
Stredné odborné bez maturity	71	2,5
Úplne stredné učňovské s maturitou	87	3,1
Úplne stredné s maturitou	331	11,7
Vysokoškolské	58	2,1
Ostatní bez udania vzdelania	12	0,4
Ostatní bez vzdelania	10	0,3
Deti do 16 rokov	659	23,4
SPOLU	2 821	100

Spracované projektovým tímom podľa SODB 2001

Graf č. 11 - Vzdelanostná štruktúra obyvateľstva



Spracované projektovým tímom podľa SODB 2001

3.6 ANALÝZA ŽIVOTNEJ ÚROVNE OBYVATEĽSTVA

Medzi kľúčové indikátory životnej úrovne obyvateľstva a jej vývoja sa zaraďuje objem a štruktúra peňažných príjmov a výdavkov domácnosti. Príjmy a výdavky domácnosti vytvárajú základný rámec pre ekonomické správanie obyvateľstva. Objem a štruktúra príjmov determinuje finančné mantinely pre obyvateľov a ovplyvňuje tak správanie sa na trhu tovarov a služieb. Rovnako tak má objem a štruktúra príjmov rozhodujúci vplyv na ich alokáciu na peňažnom trhu v rámci spotrebného koša.

Základnou charakteristikou dôchodkovej situácie domácnosti sú hrubé a čisté peňažné príjmy domácnosti. Význam čistých peňažných príjmov domácností je pre vývoj v regióne kľúčový. Majú dôležitý vplyv na hospodársky rast v regióne – predstavujú rozhodujúci faktor vnútroregionálneho dopytu. Okrem toho objem čistých peňažných príjmov určuje úroveň spotrebných výdavkov domácnosti.

I keď príjmy predstavujú určité obmedzenie pri spotrebe, v súčasnosti sme svedkami trendu, keď ľudia stále vo väčšej miere začínajú žiť na dlh. Trend je podporovaný pomerne ľahkou možnosťou získania spotrebiteľského úveru, rozvoj obchodu na splátky a podobne.

Obec Zázrivá spadá do stredoslovenského regiónu, ktorý je z pohľadu hrubých príjmov na osobu a na mesiac na druhom mieste, hneď za Bratislavským krajom. V porovnaní s celoslovenským priemerom, sú hrubé príjmy domácnosti na osobu a mesiac na približne rovnakej úrovni.

Rovnaká situácia je aj v prípade čistých peňažných príjmov domácnosti na osobu a mesiac. Prehľad hrubých a čistých príjmov domácnosti na osobu a mesiac podľa jednotlivých regiónov uvádzame v nasledovnej tabuľke.

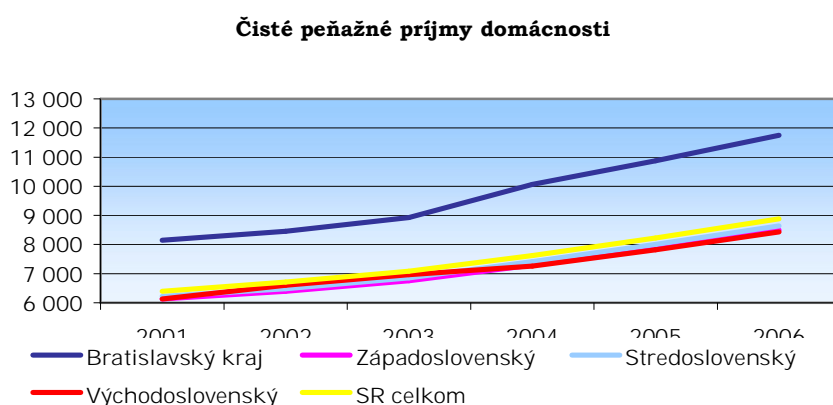
Tabuľka č. 14 - Hrubé a čisté peňažné príjmy domácnosti na osobu a mesiac

	REGIÓN	2001	2002	2003	2004	2005	2006
HRUBÉ PEŇAŽNÉ PRÍJMY	Bratislavský kraj	9 704	10 068	10 632	11 993	12 957	14 001
	Západoslovenský	7 113	7 423	7 847	8 470	9 133	9 860
	Stredoslovenský	7 205	7 519	7 947	8 588	9 275	10 016
	Východoslovenský	7 133	7 682	8 109	8 441	9 094	9 807
	SR celkom	7 446	7 817	8 259	8 884	9 584	10 345
ČISTÉ PEŇAŽNÉ PRÍJMY	Bratislavský kraj	8 145	8 451	8 924	10 067	10 876	11 751
	Západoslovenský	6 128	6 394	6 759	7 297	7 868	8 495
	Stredoslovenský	6 217	6 487	6 856	7 411	8 003	8 642
	Východoslovenský	6 131	6 601	6 968	7 255	7 817	8 429
	SR celkom	6 389	6 707	7 086	7 622	8 222	8 876

Spracované projektovým tímom podľa www.statistics.sk

Pre domácnosť je dôležitejšie vedieť a poznať svoje čisté peňažné príjmy, ktoré jej zostanú a môže ich použiť na uspokojenie svojich potrieb kúpou rôznych statkov. Graf znázorňuje vývoj čistých peňažných príjmov domácnosti na osobu a mesiac za jednotlivé regióny v sledovanom období. Graficky je jasnejšie vidieť úroveň dosahovaných príjmov za jednotlivé regióny. Okrem samotného Bratislavského kraja, ktorý je výrazne nad priemerom, sú hodnoty v jednotlivých regiónoch pomerne vyrovnané a ako môžeme vidieť predovšetkým od roku 2004 dochádzalo k výraznejším rastom.

Graf č. 12 - Čisté peňažné príjmy domácnosti za kraje a SR



Okrem peňažných príjmov na domácnosť je nutné sledovať aj druhú stranu, a teda výdavky domácnosti na osobu a mesiac. Najväčší podiel na výdavkoch za jednotlivé regióny tvorili výdavky na tovar základnej spotreby. Nasledovali nepotravinárske výrobky. Naopak najmenší podiel na celkových výdavkoch tvorili výdavky na vzdelanie a voľný čas. Vývoj v oblasti čistých peňažných výdavkov domácnosti na osobu a mesiac zachytáva nasledovná tabuľka a znázorňuje graf.

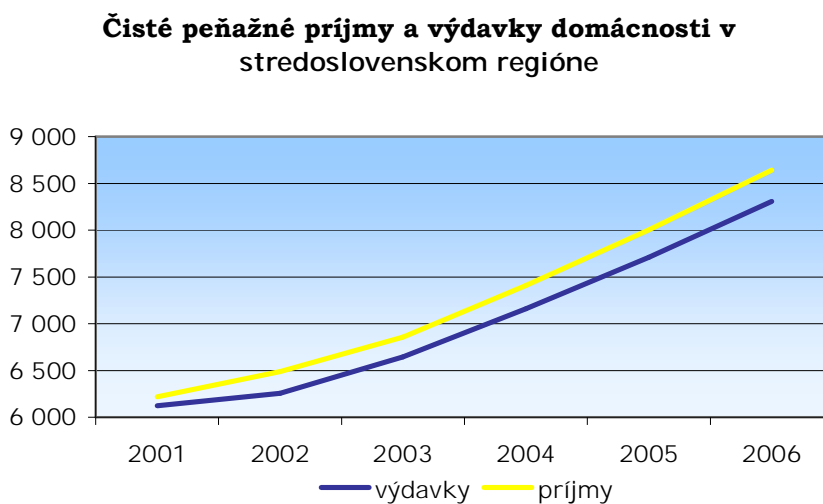
Tabuľka č. 15 - Čisté peňažné výdavky

REGIÓN	ČISTÉ PEŇAŽNÉ VÝDAVKY					
	2001	2002	2003	2004	2005	2006
Bratislavský kraj	7 903	7 960	8 445	9 245	9 951	10 721
Západoslovenský	6 085	6 311	6 703	7 150	7 701	8 301
Stredoslovenský	6 122	6 256	6 644	7 161	7 709	8 306
Východoslovenský	5 989	6 258	6 638	7 077	7 606	8 182
SR celkom	6 269	6 466	6 864	7 365	7 926	8 537

Spracované projektovým tímom podľa www.statistics.sk

Vývoj pomeru medzi čistými peňažnými príjmami a výdavkami znázorňuje nasledujúci graf.

Graf č. 13 - Vývoj čistých peňažných príjmov a výdavkov domácnosti



Spracované projektovým tímom podľa www.statistics.sk

Okrem peňažných príjmov a výdavkov životnú úroveň obyvateľstva ako podmnožinu spôsobu života môžeme charakterizovať aj podľa úrovne a vybavenosti bývania a tiež aj sociálnej vybavenosti obyvateľstva, ktoré sú bližšie rozoberané v podkapitolách kapitoly 2 (2.5., 2.6., 2.7.).

4 ŽIVOTNÉ PROSTREDIE

Životné prostredie je všetko, čo vytvára prirodzené podmienky existencie organizmov vrátane človeka a je predpokladom ich ďalšieho vývoja. Ochrana životného prostredia je nevyhnutná pre zabezpečenie kvality života nielen súčasných, ale aj budúcich generácií. Je potrebné skombinovať ochranu prostredia s nepretržitým hospodárskym rastom tak, aby bol dlhodobou udržateľný. Hospodárska, sociálna a environmentálna politika sú navzájom úzko previazané.

4.1 OCHRANA VÔD

Ochrana vôd a ich racionálne využívanie je obsiahnuté v zákonoch na národnej úrovni so zapracovaním priamych a nepriamych novelizácií. Slovenská republika transponovala rámcovú smernicu o vodách (smernica 2000/60/ES) do nového vodného **zákona č. 364/2004 Z. z.** o vodách a o zmene zákona SNR č. 372/1990 Zb. o priestupkoch v znení neskorších predpisov.

Hlavným cieľom právnej úpravy na úseku ochrany vôd a ich racionálneho využívania, je dosiahnutie „dobrého stavu“ všetkých vôd. Znamená to dosiahnutie dobrého ekologického a dobrého chemického stavu pre útvary povrchových vôd a dobrého ekologického potenciálu a chemického stavu pre umelé vodné útvary a výrazne zmenené vodné útvary (kanály, prieplyvy, vodné nádrže atď.)

Dobry stav podzemných vôd znamená dosiahnutie dobrého kvantitatívneho a dobrého chemického stavu a odvrátenie trendov zvyšovania koncentrácie znečisťujúcich látok vo vodnom prostredí.

Ochranné pásma vodárenských zdrojov sa členia na ochranné pásmo I. stupňa, ktoré slúži na jeho ochranu v bezprostrednej blízkosti miesta odberu vôd alebo záchytného zariadenia a ochranné pásmo II. stupňa, ktoré slúži na ochranu vodárenského zdroja pred ohrozením zo vzdialenejších miest.⁴

Na riešenom území sa nachádza pásmo hygienickej ochrany (PHO) I. aj II. stupňa. Sú tam zaradené tri registrované vodné zdroje nachádzajúce sa na katastrálnom území obce:

1. **Vodný zdroj Dolina č. 1** – je jeden z najdôležitejších vodných zdrojov v obci. Tento vodný zdroj je zaradený do PHO I. stupňa v rozmeroch 65 x 25 m a do PHO II. stupňa v rozsahu 300 x 300 m.
2. **Vodný zdroj Dolina č. 2** – zatiaľ sa nevyužíva. Je zaradený do PHO I. stupňa a tiež aj do PHO II. stupňa.
3. **Vodný zdroj Ústredie** – patrí medzi dôležité vodné zdroje. Pre tento vodný zdroj bolo schválené PHO I. aj II. stupňa. PHO I. stupňa v rozmeroch 40 x 50 m a PHO II. stupňa 500 x 500 m. V tejto časti je situovaný aj vodojem 2 x 150 m³.

Vodojem je lokalizovaný aj v osade Dolina v objeme 100 m³.

Na základe spracovaného Posúdenia lokality Mlynisko v Zázrivej sa predpokladá získanie geotermálnych vôd v tejto oblasti. Odporúča sa realizácia geotermálneho vrtu, hlbokého cca 2 500 m a lokalizovaného v doline Zázrivky. Je predpoklad, že vrtom budú získané geotermálne vody s teplotou 20 – 30 °C v hĺbke okolo 1 000 až 1 600 m a tiež vody s teplotou 34 – 50 °C v hĺbke 2 000 – 2 500 m. Chemické zloženie vôd bude predstavovať Ca – Mg – HCO₃ - SO₄, resp. Ca – Mg - SO₄ – HCO₃ typ s mineralizáciou 1 – 5 g/l.

V chránenej vodohospodárskej oblasti je zakázané:

- stavať a rozširovať nové priemyselné zdroje alebo jestvujúce priemyselné zdroje, v ktorých sa na výrobu používajú nebezpečné látky alebo ktoré produkujú priemyselné odpadové vody obsahujúce obzvlášť škodlivé látky
- stavať a rozširovať ropovody a iné líniové produktovody prepravujúce nebezpečné látky, sklady ropných látok, veterinárne asanačné zariadenia

⁴ zákon č. 364/2004 Z. z. o vodách a o zmena zákona Slovenskej národnej rady č. 372/1990 Zb. o priestupkoch v znení neskorších predpisov (vodný zákon)

a sanitárne bitúanky, stavby veľkokapacitných fariem, stavby hromadnej alebo individuálnej rekreácie bez zabezpečenia čistenia komunálnych odpadových vôd

- vykonávať leteckú aplikáciu hnojív a chemických látok v blízkosti povrchových vôd a odkrytých podzemných vôd
- vykonávať plošné odvodnenie lesných pozemkov v takom rozsahu, ktorým sa narušia vodné pomery
- odvodňovať poľnohospodárske pozemky vo výmere väčšej ako 50 ha súvisiacej plochy
- ťažiť rašelinu v objeme väčšom ako 500 000 m³ na jednom mieste
- budovať skládky na nebezpečný odpad
- a iné.

Problém odpadového hospodárstva a jeho vplyvov na životné prostredie je podrobnejšie riešený v kapitole 4.4 Odpadové hospodárstvo.

Hlavným zdrojom znečistenia vodných tokov riešeného územia sú predovšetkým negatívne návyky obyvateľov pri likvidácii odpadov. Dochádza tak k tvorbe výsypiek pevného odpadu na brehoch vodných tokov, ktoré veľká a silná voda roznesie po celom toku. Brehy Zázrivky sú v súčasnosti znečistené až po Párnicu.

Obec Zázrivá má od roku 2005 vypracovaný nový Povodňový plán záchranných prác. Popisované územie nepatrí medzi tie s častými a silnými záplavami, ale je ohrozovaná menšími záplavami predovšetkým na jar, keď sa topí sneh z okolitých kopcov a voda sa vylieva z korýt potokov, strháva mosty, podmýva a vyvracia stromy. Na riešenom území mali len jednu veľkú povodeň, v roku 2003, kedy sa v dôsledku privalového dažďa v priebehu hodiny vyliali potoky a zaplavili cestu a niekoľko domov.

4.2 OCHRANA OVZDUŠIA

V rámci ochrany ovzdušia sa pozornosť a legislatíva sústreďuje na:

- ochranu ovzdušia
- ochranu ozónovej vrstvy Zeme
- Zmenu klímy – obchodovanie s emisnými kvótami

Ochrana ovzdušia je legislatívne zachytená v **zákone č. 478/2002 Z. z.** o ochrane ovzdušia, ktorým sa dopĺňa zákon č. 401/1998 Z. z. o poplatkoch za znečisťovanie ovzdušia v znení neskorších predpisov (zákon o ovzduší). Účelom spomínaného zákona je transpozícia rámcovej smernice Rady č. 96/62/EC o hodnotení a riadení kvality ovzdušia a nadväzujúcich smerníc – smernice Európskeho parlamentu a Rady č. 1999/30/EC týkajúcej sa limitných hodnôt benzénu a oxidu uhoľnatého vo vonkajšom ovzduší a smernice o ozóne vo vonkajšom ovzduší.

Obchodovanie s emisnými kvótami skleníkových plynov je riešené v zákone NR SR č. 572/2004 Z. z. o obchodovaní s emisnými kvótami a o zmene a doplnení niektorých zákonov. Podľa uvedeného zákona je potreba prideliť emisné kvóty skleníkových plynov jednotlivým zdrojom emisií na území SR prostredníctvom Národného alokačného plánu.

Pomerne veľkým znečisťovateľom ovzdušia na miestnej úrovni je poľnohospodárske družstvo, ktoré zaťažuje ovzdušie prachom. Vzhľadom na umiestnenie obce mimo hlavných trás je prašnosť pochádzajúca z ciest pomerne nízka, do úvahy prichádza len blízka komunikácia Párnica – Terchová.

Na lokálnej úrovni patrí medzi najvýznamnejší zdroj znečistenia ovzdušia podľa množstva produkovaných emisií spoločnosť OFZ Oravamont, s. r. o., Istebné.

4.3 OCHRANA PÔDY

Pôda je integrovanou zložkou životného prostredia a predstavuje dôležitý prírodný zdroj. Výkon starostlivosti o pôdu prináleží Ministerstvu pôdohospodárstva SR. Je však potrebné rešpektovať multifunkčný a medziodvetvový význam pôdy a následne aj spoluzodpovednosť a potrebu nevyhnutného záujmu zainteresovaných o dostatočnú výmeru a primeranú kvalitu pôd.

Ochrana pôdy je právne zabezpečovaná **zákonom č. 220/2004 Z. z.** o ochrane a využívaní poľnohospodárskej pôdy a o zmene zákona č. 245/2003 Z. z. o integrovanej prevencii a kontrole znečisťovania životného prostredia a o zmene a doplnení niektorých zákonov a **Vyhláškou č. 508/2004** Ministerstva pôdohospodárstva SR, ktorou sa vykonáva § 27 zákona č. 220/2004 Z. z. Ochrana lesov je legislatívne podchytená **v zákone č. 326/2005** o lesoch a vo **Vyhláške č. 453/2006** Ministerstva pôdohospodárstva SR o hospodárskej úprave lesa a o ochrane lesa.

Pôda je súčasťou poľnohospodárskeho a lesného pôdneho fondu. V súčasnosti sa orná pôda na katastrálnom území obce vyskytuje len ojedinele a nepatrí k chránenej poľnohospodárskej pôde v zmysle zákona č. 220/2004 Z. z.

4.4 ODPADOVÉ HOSPODÁRSTVO

Odpady, obaly a odpadové hospodárstvo je obsiahnuté na národnej úrovni v legislatíve preberanej z európskej legislatívy, ktorá rieši problematiku odpadového hospodárstva. Jedná sa o **zákon č. 223/2001 Z. z.** o odpadoch a o zmene a doplnení niektorých zákonov a predpisov na jeho vykonanie, ďalej o **zákon č. 529/2002 Z. z.** o obaloch a o zmene a doplnení. **Zákon č. 223/2001 Z. z.** sa mení a dopĺňa **zákonom č. 24/2004 Z. z.**

Zákon č. 529/2002 Z. z. o obaloch a o zmene a doplnení niektorých zákonov vytvoril právny rámec aj pre získavanie údajov z oblasti obalov a odpadov z obalov. Nariadením vlády SR č. 22/2003 Z. z. boli ustanovené záväzné limity pre rozsah

zhodnocovania odpadov z obalov a pre rozsah ich recyklácie vo vzťahu k celkovej hmotnosti dopadov z obalov pre sklo, plasty (bez PET), papier, kovy a osobitne pre polyetyléntereftalát (PET).

Základ právnej úpravy pre nakladanie s elektrozariadeniami a s elektroodpadom vytvára zákon NR SR č. 773/2004 Z. z., ktorý mení a dopĺňa zákon č. 223/2001 Z. z. o dopadoch a o zmene a doplnení niektorých zákonov v znení neskorších predpisov.

Odkaliská a ani oficiálne skládky odpadu sa na popisovanom území nenachádzajú. V porovnaní s inými obcami v okolí patrí Zázrivá medzi obce pomerne málo znečistené pevným odpadom. Len v smere trasy biokoridoru nadregionálneho významu sa nachádzajú tri bodové znečistenia pevným domovým odpadom malého rozsahu. Ide o lokalitu Kozinská, Havrania a Mlynisko. Množstvo a ani povaha odpadu nevytvára bariéru v prípade migrácie fauny. Skôr predstavuje riziko v súvislosti s hygienou životného prostredia, znečistením vôd a tiež aj v súvislosti s možným návykom rýchleho nájdenia potravy a šírením chorôb.

Obec Zázrivá patrí podľa Programu odpadového hospodárstva okresu do zvozovej oblasti TKO Dolný Kubín. Centrálna skládka odpadu sa nachádza v obci Mokrad a vyhovuje všetkým technickým požiadavkám riadenej skládky komunálneho odpadu.

Percentuálne zloženie odpadov podľa druhov produkovaných na sledovanom území udáva nasledovná tabuľka.

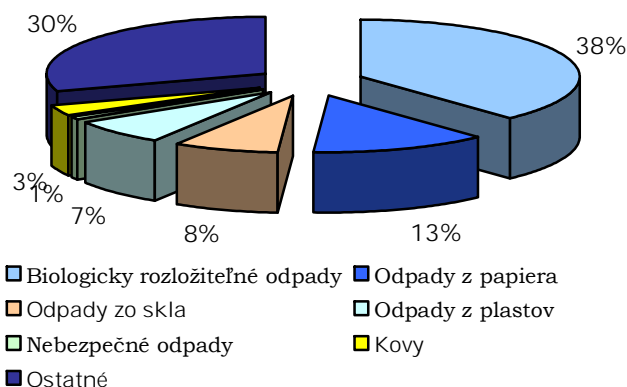
Tabuľka č. 16 - Druh produkovaných odpadov v obci

DRUH	%
Biologicky rozložiteľné odpady	38
Odpady z papiera	13
Odpady zo skla	8
Odpady z plastov	7
Nebezpečné odpady	1
Kovy	3
Ostatné	30

Spracované projektovým tímom podľa údajov obce

Ako je z tabuľky možné vidieť najväčší podiel na odpadoch mal biologicky rozložiteľný odpad. Len o 8 % menej bol podiel ostatného odpadu. Nad 10 % podielu tvoril ešte aj odpad z papiera. Podiel ostatných druhov nedosiahol úroveň ani 10 %.

Podiel jednotlivých druhov odpadov na celkovom odpade obce



Spracované projektovým tímom podľa údajov obce

Vzniknutý odpad v obci podľa Programu odpadového hospodárstva spracovávajú nasledovnými spôsobmi:

- zhodnocovanie materiálne
- zhodnocovanie spaľovaním
- zneškodňovanie materiálne
- zneškodňovanie spaľovaním

Podľa zákona č. 409/2006 Z. z. o odpadoch a o zmene a doplnení niektorých zákonov, úplné znenie zákona č. 203/2001 Z. z. je každá obec povinná do roku 2010 zaviesť separovaný zber odpadu. V obci Zázrivá sa momentálne separuje:

- sklo a plast – 1x mesačne
- papier – prostredníctvom vyhlásenia cez základnú školu
- železo, batérie, gumy, biela technika a elektrošrot – 2x ročne

4.5 STAROSTLIVOSŤ O ÚZEMIE A STRATEGICKÉ ZÁMERY OCHRANY ŽIVOTNÉHO PROSTREDIA

Do katastrálneho územia obce Zázrivá zasahuje CHKO Kysuce s celkovou výmerou 169,46 ha, v severnom cípe územie zasahuje do katastra aj CHKO Horná Orava a podstatná časť územia Zázrivej sa nachádza v ochrannom pásme Národného parku Malá Fatra. Starostlivosť o územie a ochranu prírody a krajiny teda zabezpečuje Štátna ochrana prírody SR prostredníctvom Správ jednotlivých celkov.

Jednotlivé chránené územia sa delia do nasledovných skupín:

1. Chránené krajinné oblasti:

- CHKO Kysuce
- CHKO Horná Orava

2. Národné parky a ich ochranné pásma:

- Národný park Malá Fatra

3. Národné prírodné rezervácie, prírodné rezervácie a ich ochranné pásma:

- NPR Rozsutec
- PR Javorinka
- PR Minčol
- PR Paráč
- PR Dubovské lúky

4. Národné prírodné pamiatky a ich ochranné pásma

- PP Bôriková mláka

Na katastrálnom území obce sa podľa **Výnosu Ministerstva životného prostredia č. 3/2004 5-1** nachádzajú aj Európske chránené územia, ktoré sú chránené stupňom ochrany 2, 3 a 4. Toto územie je navrhované z dôvodu ochrany biotopov európskeho významu.

Medzi Európske chránené územia sú zaradené:

- SKUEV0288 Kysucké Beskydy
- SKUEV0251 Zázrivské lazy
- SKUEV0252 Malá Fatra
- SKCHVU013 Malá Fatra

V prílohe PHSR uvádzame mapy, kde sú jednotlivé územia zaznačené.

Z hľadiska strategických zámerov ochrany prírody je rozvoj popisovaného územia obmedzovaný predovšetkým zákonom č. **543/2002 Z. z.** o ochrane prírody a krajiny a tiež zákonom č. **525/2003 Z. z.** o štátnej správe starostlivosti o životné prostredie a o zmene a doplnení niektorých predpisov. Ako ochranné limity sa musia rešpektovať predovšetkým ochrana pôdneho fondu, ovzdušia, ochrana vôd. Regulatívy územného rozvoja riešeného územia sú definované v Územnom pláne obce Zázrivá.

4.6 VZDELÁVANIE A VÝCHOVA K ZACHOVANIU TRVALO-UDRŽATEĽNÉHO ROZVOJA V REGIÓNE

Vzdelávanie a výchova k zachovaniu prírodného bohatstva obce a tiež aj k zabezpečeniu trvalo-udržateľného rozvoja je uskutočňované predovšetkým prostredníctvom základnej školy.

Environmentálne aktivity majú na základnej škole v Zázrivej dlhodobú tradíciu, ktoré je tiež možné vidieť aj vo veľmi peknom architektonicky stvárnenom areáli školy. Okolitá príroda vytvára veľmi dobré prostredie na aktivity žiakov spojené s ochranou prírody a starostlivosťou o ňu.

V rámci projektu Modré z neba žiaci monitorovali ovzdušie v okolí školy.

Medzi ďalšie environmentálne aktivity možno zaradiť každoročnú aktivitu Čistenie potokov v Zázrivej. Organizátorom tejto aktivity je Správa Národného parku Malá Fatra spolu s občianskym združením Priatelia Národného parku Malá Fatra. Na čistení potokov sa taktiež podieľajú žiaci základnej školy, dobrovoľníci, obec, dôchodcovia a tiež aj Turizmus Zázrivá.

Okrem čistenia vodných tokov sa uskutočňuje aj zber druhotných surovín a zber liečivých rastlín, ktorý už má na škole dlhodobú tradíciu.



5 HOSPODÁRSTVO OBCE

Pod pojmom hospodárstvo obce rozumieme tú časť spoločenského života obce, ktorá je spätá s ekonomickou činnosťou ľudí. Cieľom hospodárstva je uspokojovať potreby spoločnosti. Hospodárska činnosť ľudí teda vyviera z obmedzenosti a vzácnosti predmetov, ktoré ľuďom slúžia na uspokojovanie ich potrieb. Je to spôsob organizovania ekonomického života spoločnosti, ktorá uskutočňuje výrobu, rozdeľovanie, výmenu a spotrebu statkov a služieb.

5.1 ANALÝZA HOSPODÁRSTVA

Hospodárstvo je súhrnom sektorov, odvetví a činností, ktoré vznikli historickým vývojom a sú prepojené deľbou práce. Je jednoduchým vyjadrením podstatných znakov a vlastností hospodársko-politického systému, pretože oba termíny zahrňujú rovnakú škálu subjektov, cieľov, vlastností a vzťahov.

Pre potreby našej analýzy sme hospodárstvo obce rozdelili do štyroch základných skupín resp. sektorov. Ide o:

- primárny sektor (poľnohospodárstvo)
- sekundárny sektor (priemysel)
- terciárny sektor (služby)
- kvartérny sektor (informácie)

5.1.1 ANALÝZA PRIMÁRNEHO SEKTORA

Poľnohospodárstvo je po priemysle druhým najdôležitejším odvetvím materiálnej výroby zabezpečujúcim potraviny pre obyvateľstvo a suroviny pre potravinársky priemysel.

Podľa OKEČ-u sem zaraďujeme:

- poľnohospodárstvo, poľovníctvo a lesné hospodárstvo
- rybolov, chov rýb
- ťažba nerastných surovín

Vzhľadom na nízke pracovné tempo, pomalý rast produktivity práce s vysokou investičnou náročnosťou a relatívne malou ziskovosťou, sa podiel poľnohospodárstva na celkovom hospodárstve vo vyspelých ekonomikách postupne znižuje. Pre spomínané faktory nie je ani záujem súkromnej sféry o vstup do tohto odvetvia.

Na popisovanom území sa nachádza poľnohospodárske družstvo Párnica, ktoré sa sústreďuje na chov hovädzieho dobytku a oviec.

Rastlinná výroba je značne obmedzovaná nielen prírodnými podmienkami, ale aj rôznymi limitmi vychádzajúcimi z dôvodu ochrany prírody a krajiny. Štruktúra rastlinnej produkcie je pasienkársko – lúčno – zemiakárska. V rastlinnej výrobe sa obec špecializuje na pestovanie kukurice, jačmeňa, pšenice a zemiakov.

Okrem poľnohospodárskej výroby má obec výborné podmienky pre lesné hospodárstvo. Poľovníctvo je negatívne ovplyvňované značnou antropizáciou obce.

Oblasť lesníctva nezahŕňa len ochranu, pestovanie stromov a ťažbu dreva, ale aj jeho spracovanie v oblasti priemyslu a remesiel. Na území obce sa nachádza 9 ekonomických subjektov zaoberajúcich sa spracovaním dreva. Ide tak o obchodné spoločnosti ako aj živnostníkov fungujúcich na základe oprávnenia Živnostenského úradu.

Podľa obchodného registra majú sídlo v Zázrivej nasledovné spoločnosti:

- Združenie spracovateľov dreva, a. s.
- DREVODOM Zázrivá, s. r. o.
- MAVA, s. r. o.

5.1.2 ANALÝZA SEKUNDÁRSNEHO SEKTORA

Priemysel je odvetvie materiálnej výroby zahŕňajúce získavanie nerastných, rastlinných a živočíšnych surovín a ich spracovanie, ako aj opravu výrobkov z nich vyrobených a výrobu a rozvod energie každého druhu. Rozdeľuje sa na ľahký a ťažký priemysel. Práve sekundárny sektor sa podieľa najväčšou mierou na hospodárstve a na zamestnanosti. Sekundárny sektor sa na tvorbe hrubého domáceho produktu a zamestnanosti podieľa takmer polovicou, konkrétne 44 %-ami.

Sekundárny sektor je v Zázrivej reprezentovaný predovšetkým výrobou mliečnych výrobkov (korbáčiky a syry) a potom sú to rôzne murárske a stavbárske práce. V obci má sídlo 17 ekonomických subjektov z oblasti priemyslu a z toho až 10 sa venuje výrobe známych zázrivských korbáčikov a syrov.

V ponuke sekundárneho sektora v obci je aj výroba domácich kobercov a výroba pletených výrobkov. Zvyšok sú prevažne remeselné živnosti – stavebníctvo, murárske práce.

5.1.3 ANALÝZA TERCIÁRNEHO SEKTORA

V modernej ekonomike by sa práve služby mali na tvorbe hrubého národného produktu podieľať v najvyššej miere. Pod službami rozumieme výsledok určitej ekonomickej činnosti s cieľom uspokojovať ľudské potreby. Môže ísť pri tom o služby materiálnej alebo nemateriálnej povahy. K službám materiálnej povahy môžeme zaradiť napríklad opravárenské alebo údržbárske služby, služby nákladnej dopravy, obchodu, časti spracovateľského obchodu a podobne. Za služby nemateriálnej povahy považujeme služby v oblasti školstva, vedy, kultúry a iných nevýrobných oblastí.

Podiel terciárneho sektora na hospodárstve obce je zo všetkých troch sektorov najvyšší. Súvisí to so zameraním obce na cestovný ruch, a preto medzi ekonomickými subjektmi prevládajú subjekty poskytujúce ubytovacie a stravovacie služby. Vzhľadom na to, že tieto služby poskytujú obyvatelia prevažne na základe živnostenského oprávnenia, často spolu s ubytovacími a stravovacími službami poskytujú aj služby v oblasti predaja potravín a iného rozličného tovaru. V obci sa nachádza nákupné stredisko postavené v roku 1980 a zahŕňa predajňu potravín. Navyše k stredisku sa v obci nachádzajú ďalšie obchodné prevádzky, ktoré ponúkajú občanom okrem potravín aj rozličný tovar.

Okrem spomínaných služieb majú nielen obyvatelia obce, ale aj jej návštevníci k dispozícii služby kaderníctva/holičstva, kozmetiky, manikúry a pedikúry.

Zdravotnícke a sociálne služby zabezpečuje Obvodné zdravotnícke stredisko (všeobecný lekár, zubný a detský lekár). Sociálne služby zabezpečuje Dom dôchodcov a Spišská katolícka charita.

V obci pôsobia aj dve organizácie, ktoré sa špecializujú na podporu turizmu a cestovného ruchu v Zázrivej, poskytujú informácie o obci a možnostiach, ktoré obec svojim návštevníkom ponúka. Konkrétne ide o turistickú informačnú kanceláriu Turizmus Zázrivá a o cestovnú kanceláriu Zázrivská, a. s.

Z ostatných služieb obyvateľstvu sa v Zázrivej nachádzajú:

- Materská a základná škola
- Požiarna zbrojnica
- Telefónna ústredňa
- Pobočka Prvej stavebnej sporiteľne
- oprava automobilov a prenájom a opravy poľnohospodárskych strojov

Hoci je terciárny sektor v obci najpočetnejší zo skupiny, kapacitne stačí len pre súčasne osídlenie. Bolo by potrebné rozšíriť predovšetkým ubytovacia a stravovacie kapacity, kapacity pre šport a kultúru. S rastom počtu obyvateľov bude potrebné tiež rozšíriť zdravotnícke služby a služby obchodných predajní.

5.2 ANALÝZA TRHU PRÁCE

Trh práce sa nazýva aj teoretickým trhom, pretože sa na ňom obchoduje s jedným, nehmotným výrobným faktorom – prácou. Tak ako aj na iných trhoch aj tu sa stretá ponuka a dopyt po práci. Na strane dopytu však v tomto prípade vystupujú podniky a firmy a naopak na strane ponuky práceschopné obyvateľstvo – teda všetci tí, ktorí pracujú, ale aj nezamestnaní.

Situácia na trhu práce závisí od vývoja situácií na ostatných trhoch. Dopyt po práci je odvodeným dopytom. Závisí predovšetkým od dopytu po výsledkoch tejto práce.

Podľa údajov Obecného úradu Zázrivá ekonomicky činní obyvatelia pracujú prevažne v podnikoch v Dolnom Kubíne, Žiline a v Českej republike. Časť obyvateľov je však zamestnaná aj v prevádzkach miestnych firiem alebo na družstve a v lese. Väčšina nezamestnaných je v stave nezamestnanosti do 12 mesiacov. Obyvatelia sú zamestnávaní predovšetkým krátkodobo, na dobu určitú. V nasledujúcej tabuľke uvádzame absolútne počty nezamestnaných celkom a tiež aj v rozdelení na mužov, ženy a z toho absolventi. Sledovaným obdobím je posledných päť rokov. Za rok 2006 je údaj uvádzaný k septembru tohto roka.

Tabuľka č. 17 - Štruktúra a počet nezamestnaných

ROK	NEZAMESTNANÍ			
	MUŽI	ŽENY	ABSOLVENTI (z toho)	SPOLU
2001	95	135	15	230
2002	140	137	14	277
2003	159	151	16	310
2004	261	173	22	434
2005	255	197	14	452
2006	282	213	19	495

Spracované projektový tímom podľa údajov ÚPSVaR Dolný Kubín

Od posledného sčítania obyvateľov počet nezamestnaných v obci sa výrazne zvýšil. Z celkového počtu nezamestnaných 230 v roku 2001 sa do tretieho štvrťroku roku 2006 počet nezamestnaných zvýšil o 265 ľudí, čo relatívne predstavovalo nárast o 115 %. Viac ako 20 % nárast celkovej nezamestnanosti bol zaznamenaný v roku 2002 oproti roku 2001. V tomto roku sa zvýšila predovšetkým nezamestnanosť mužov. V absolútnom vyjadrení medzi nezamestnaných mužov pribudlo 45 ľudí. Zaujímavý je fakt, že okrem roku 2001 sa na celkovom počte nezamestnaných podieľajú viac muži ako ženy. Kým v roku 2001 podiel mužov predstavoval 41,3 % (ženy 58,7 %) k septembru 2006 bol podiel mužov na úrovni takmer 57 % (ženy 43 %).

Podiel absolventov na celkovom počte nezamestnaných sa za sledované roky výrazne nemenil. Jediný výraznejší nárast bol zaznamenaný v roku 2004 oproti roku 2003, rast o 37,5 % (v absolútnom vyjadrení to bolo 6 ľudí). Za celé sledované obdobie sa počet nezamestnaných z radu absolventov pohyboval v rozpätí od 14 do 22.

Graficky je vývoj nezamestnanosti spolu so znázornením podielu mužov a žien na celkovej nezamestnanosti zachytený v nižšie uvedenom grafe.

Graf č. 15 - Vývoj nezamestnanosti



Spracované projektovým tímom podľa údajov ÚPSVaR Dolný Kubín

Z rozboru štruktúry nezamestnaných podľa vzdelania vyplýva, že najvyššie percento nezamestnaných pochádza zo skupiny obyvateľov s najnižším stupňom vzdelania (základné a učňovské bez maturity). Podľa údajov obce najvýznamnejšiu položku vo vekovej štruktúre nezamestnaných predstavuje veková kategória mladých ľudí vo veku od 20 do 24 rokov. Sú to mladí ľudia po skončení školy, bez pracovných skúsenosti resp. s malými pracovnými skúsenosťami.

5.3 ANALÝZA PODNIKATEĽSKÝCH SUBJEKTOV A ICH ŠTRUKTÚRY

V tejto časti zosumarizujeme počty podnikateľských subjektov v jednotlivých sektoroch ekonomiky v členení na obchodné spoločnosti, osobné spoločnosti a živnostníkov. Zároveň v tabuľke uvedieme aj percentuálny podiel na celkovom počte podnikateľských subjektov obce.

Tabuľka č. 18 - Štruktúra podnikateľských subjektov

ODVETVIE HOSPODÁRSTVA	POČET	%
Podniky spolu	68	100
Primárny sektor a z toho:	9	13
- živnostníci	6	9
- spoločnosť s ručením obmedzeným	2	3
- akciová spoločnosť	1	1

Sekundárny sektor a z toho:	24	35
- živnostníci	20	29
- spoločnosť s ručením obmedzeným	4	6
- akciová spoločnosť	0	0
Terciárny sektor a z toho:	35	51
- živnostníci	25	37
- spoločnosť s ručením obmedzeným	9	13
- akciová spoločnosť	1	1

Spracované projektovým tímom

Z tabuľky je jasne vidieť, že podiel terciárneho sektora na celkovom počte podnikateľských subjektov je viac ako polovica. Do podnikateľských subjektov terciárneho sektora sme v tomto prípade nepočítali zariadenia občianskej vybavenosti ako školy, zdravotné stredisko, polícia a pod.

Viac ako tretinový podiel na celkovom počte ekonomických subjektov v obci má sekundárny sektor a so svojim 13 %-ným podielom je primárny sektor hospodárstva na poslednom mieste.

Vo všetkých kategóriách hospodárstva tvorili najpočetnejšiu skupinu podnikatelia vykonávajúci svoju činnosť na základe živnostenského oprávnenia.

Obec by preto aj naďalej mala vytvárať podmienky pre zakladanie si živnosti, a to prevažne v oblasti cestovného ruchu – podporovať záujem obyvateľov o poskytovanie služieb v oblasti agroturistiky a ubytovania v domácnosti.

5.4 HOSPODÁRENIE OBCE

Pod hospodárením obce rozumieme rozumné vynakladanie a efektívne využívanie verejných zdrojov a prostriedkov na zabezpečenie plynulého chodu a plnenia úloh samosprávy. Hospodárenie obce sa odráža v jej rozpočte, či sa jej darí dosahovať prebytky v rozpočte, alebo hospodári s výrazným deficitom.

Ako ukazuje tabuľka ďalej v texte, Zázrivá za posledných päť rokov hospodárila s kladným hospodárskym výsledkom. Vykazovaná hodnota prebytkov bola výrazne odlišná a kolísavá v jednotlivých rokoch. Najnižšia hodnota prebytku bola vykázaná v roku 2003 vo výške 466 tis. Sk. Naopak najvyššiu hodnotu – 4 916 tis. Sk – obec v rozpočte vykázala za minulý rok. Prebytky obce je možné previesť do mimorozpočtového peňažného fondu obce alebo do rozpočtu obce na budúci kalendárny rok. Obec Zázrivá účtuje rozpočtové prebytky do príjmov budúceho kalendárneho roka.

V roku 2001 obec nerozdeľovala príjmy a ani výdavky na bežné a kapitálové, preto sú v rozpočte uvedené spoločne v kolónke bežné príjmy.

Tabuľka č. 19 - Hospodárenie obce

	2001	2002	2003	2004	2005
Bežné príjmy	13 044	18 465	24 909	24 511	31 582
Bežné výdavky	12 529	14 003	22 672	23 813	25 897
Prebytok/schodok bežného rozpočtu	515	4 462	2 237	698	5 685
Kapitálové príjmy	0	8 675	1 929	2 142	564
Kapitálové výdavky	0	9 032	3 700	499	1 333
Prebytok/schodok kapitálového rozpočtu	0	-357	-1 771	1 643	-769
Celkový stav rozpočtu	515	4 105	466	2 341	4 916

Spracované projektovým tímom podľa údajov obce

Pri rozdelení príjmov a výdavkov na bežnú a kapitálovú časť môžeme vidieť, že na kladných výsledkoch hospodárenia sa podieľa predovšetkým bežná činnosť obce. V kapitálovej činnosti obec za posledných päť rokov prebytok vykázala len v roku 2004, v ostatných rokoch sledovaného obdobia vykazovala deficit.

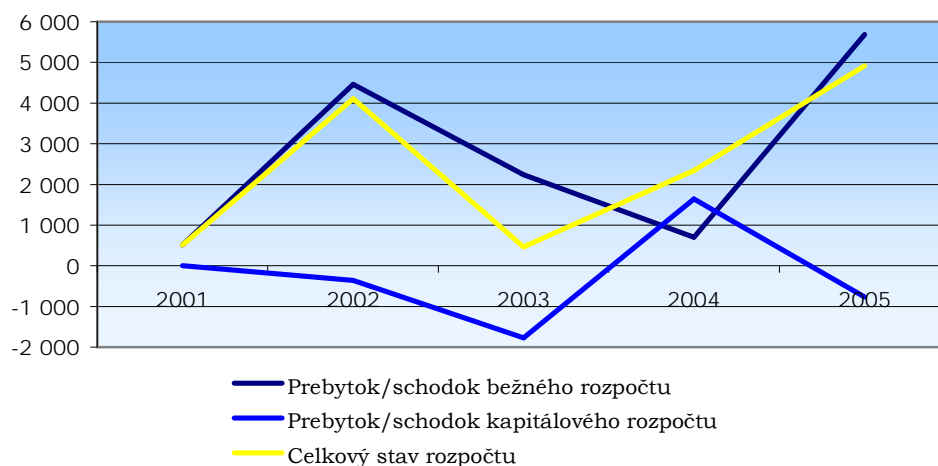
Vývoj na príjmovej strane rozpočtu obce bol pomerne vyrovnaný. Extrémnymi rokmi v sledovanom období boli roky 2002 a 2005, kde príjmy obce prudko narástli. Neberúc do úvahy hoci veľmi malý, ale nárast príjmu rozpočtu zo štátu, rast príjmu v roku 2002 súvisel predovšetkým s prechodom kompetencií na samosprávy a tiež aj s refundáciou za plyn. V roku 2005 zas príjmovú časť navýšila refundácia za elektrickú energiu, nárast podielových daní.

Na strane výdavkov okrem roku 2002 žiadne prudké výkyvy nezaznamenávame. Nárast výdavkov v spomínanom roku tiež súvisel predovšetkým s prechodom kompetencií na samosprávy.

Priebeh výsledkov z bežnej a kapitálovej činnosti a sumárne za hodnotené územie je zachytené v grafe.

Graf č. 16 - Vývoj v hospodárení obce

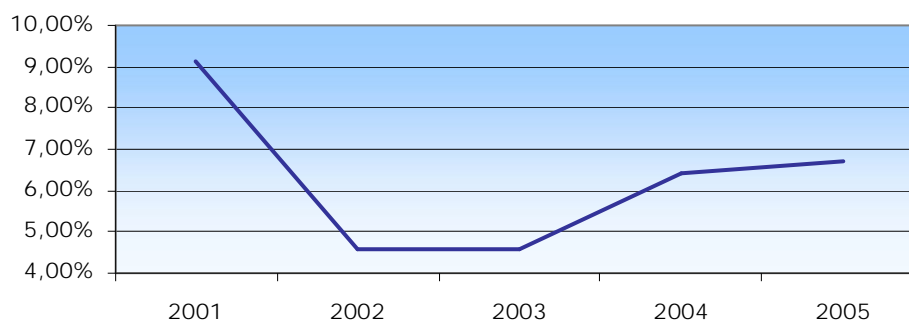
Vývoj prebytkov/schodkov v rozpočte obce



Aj v prípade obecného rozpočtu tvoria jeden z hlavných príjmov rozpočtu miestne dane. Ich podiel na celkových príjmoch obce sa pohyboval v rozmedzí od 4 % až po takmer 10 %. Najväčší podiel mali dane na príjmoch obce v roku 2001 – 9,12 % a v najmenej miere sa dane na príjmovej časti rozpočtu obce podieľali 4,56 %-ami v rokoch 2002 a 2003. V posledných dvoch rokoch bol podiel daní v rozpočte na úrovni približne 6,5 %.

Graf č. 17 - Vývoj podielu daní na príjmoch obce

Vývoj podielu daní na príjmoch obce



V tomto roku obec realizovala tri rozsiahle investičné aktivity. V prvom prípade išlo o rekonštrukciu budovy požiarnej zbrojnice a v druhom prípade sa jednalo o úpravu nevyužitých nebytových priestorov na bytové priestory pre sociálne slabších obyvateľov tzv. sociálne byty. Taktiež sa rekonštruoval aj Dom služieb, kde sa vytvorili

priestory vhodné pre galériu s dobovou izbou a tiež sa vytvorili priestory, ktoré obec ponúkne na prenájom. Ukončenie týchto aktivít sa plánuje na koniec tohto roka prípadne v prvých mesiacoch roka 2007.

Tabuľka nám uvádza aký majetok a v akej hodnote je vo vlastníctve obce. Okrem budovy obecného úradu, obec vlastní budovy, ktoré je možné prenajímať a zabezpečovať si aj takýmto spôsobom príjmy do miestneho rozpočtu, prípadne použiť tieto príjmy prednostne na obnovu a modernizáciu týchto budov.

Tabuľka č. 20 - Zoznam majetku obce

MAJETOK	2001	2002	2003	2004	2005
Hmotný majetok	3 196	3 382	2 740	2 984	4 250
Nehmotný majetok	130	130	130	130	469
Pozemky	269	301	302	301	301
Budovy	19 991	26 878	27 396	32 515	32 515
Ostatný hmotný majetok	200	200	200	15 863	15 867
Iné	5 230	6 824	10 063	5 383	6 213
SPOLU	29 016	37 715	40 831	57 180	59 615

Spracované projektovým tímom podľa údajov obce

Zo stavieb obec vlastní:

- kultúrny dom
- sklad CO
- zdravotné stredisko
- požiarnu zbrojnicu a sociálne byty
- dom služieb
- obecný úrad a materskú škôlku.

6 KULTÚRA A CESTOVNÝ RUCH

Kataster popisovaného územia zasahuje do troch horských celkov:

- Malej Fatry
- Kysuckej vrchoviny

- Oravskej Magury

Preto aj tvár zodpovedá týmto celkom a vďaka tejto rôznorodosti má aj prírodné prostredie obce rôzne tváre, ktoré je možné využiť na rôzne aktivity v rámci cestovného ruchu.

Kultúra a cestovný ruch v súčasnosti predstavujú dôležitý faktor rozvoja hospodárskeho a sociálneho rozvoja regiónov z hľadiska vytvárania pracovných príležitostí, zdrojov príjmov miestnych rozpočtov a nástroj ochrany prírodného a kultúrneho dedičstva ako prvkov ponuky cestovného ruchu. Kvalitné prírodné prostredie a zachované kultúrne dedičstvo generujú dopyt po cestovnom ruchu. Preto je dôležité venovať pozornosť aj tejto oblasti hospodárstva.

6.1 KULTÚRNE ZARIADENIA A KULTÚRNE PAMIATKY

Z kultúrnych zariadení je obyvateľom k dispozícii miestne kino nachádzajúce sa v časti Ústredie, kultúrny dom, v ktorom sa usporadúvajú mnohé či už pravidelné alebo nepravidelné podujatia a obecná knižnica. Kultúrny život obyvateľov Zázrivej je pomerne bohatý a pestrý pre rôzne vekové skupiny.

Zoznam pravidelných kultúrnych podujatí s dlhodobou tradíciou je uvádzaný v nasledovnej tabuľke.

Tabuľka č. 21 - Zoznam kultúrno-športových podujatí v obci

PODUJATIE/TERMÍN KONANIA		
Šachový turnaj/január	Deň matiek/máj	Deň úcty k starším/október
Školská zábava/január	Jánska zábava/jún	Popoludnie s farbičkami/október
Fašiangy/február	Detská diskotéka/jún	Katarínska disco Párty/november
Ples Turizmu/február	Športový deň/júl	Katarínska zábava/november
Tvorivá dielňa/marec	PC hry/júl	Mikuláš/december
Prechod na bežkách okolo Zázrivej/marec	Zázrivské dni/júl	Višegrádske Vianoce/december
Veľkonočná zábava/marec	Odpustové slávnosti/august	Štefánska zábava/december
Voľný zjazd	Rozlúčka	Silvestrovská

PODUJATIE/TERMÍN KONANIA		
v zjazdovom lyžovaní/marec	s letom/august	zábava/december
Stavanie a váľanie mája/máj	Zázrivsky diférák/september	

Spracované projektovým tímom podľa údajov obce

Informácie o ostatných kultúrnych podujatiach je možné získať v Miestnom kultúrnom stredisku alebo si pozrieť na www.zazriva.com.

Za ostatnou kultúrou môžu obyvatelia obce vycestovať do blízkeho okresného mesta Dolný Kubín, kde tiež okrem kina môžu navštíviť divadlo, galérie, múzeum prípadne aj Oravskú knižnicu Antona Habovštiaka. Kultúrne vyžitie občanom ponúka aj približne 40 km vzdialené krajské mesto – Žilina.

Obec Zázrivá má na svojom katastrálnom území tri registrované národné kultúrne pamiatky. Pamiatky podliehajú ochrane podľa zákona č. 49/2002 Z. z. o ochrane pamiatkového fondu (pamiatkový zákon). Podľa tohto zákona akékoľvek opravy a zásahy do stavebnotechnickej podstaty je potrebné odsúhlasiť s Krajským pamiatkovým úradom Žilina, pracovisko Ružomberok. Kultúrnou pamiatkou pritom rozumieme hnutelnú alebo nehnuteľnú vec pamiatkovej hodnoty, ktorá je z dôvodu ochrany vyhlásená za kultúrnu pamiatku. Na území obce sa nachádzajú nasledovné kultúrne pamiatky:

1. Hromadný hrob



2. Starý kostol – zrúcanina



3. Hájovňa



Národné kultúrne pamiatky sú dôkazom existencie historických usadlostí na riešenom území a dokladom staviteľského majstrovstva obyvateľov, a preto je potrebné ich chrániť.

6.2 CESTOVNÝ RUCH A ZARIADENIA CESTOVNÉHO RUCHU

Aby sa na popisovanom území mohol rozvíjať cestovný ruch je potrebné, aby na území existovala primárna ponuka (prírodné podmienky, kultúrno-historický potenciál), ktorá je zaujímavá pre návštevníkov. Okrem toho je potrebné, aby bola zabezpečená ľahká dostupnosť komunikáciami a vybavenosť zariadeniami. Obec Zázrivá má všetky spomínané predpoklady pre rozvoj cestovného ruchu na jej území. V prípade zariadení cestovného ruchu však potenciál obce nie je plne využívaný a ešte stále sú tu vytvorené medzery.

Medzi zariadenia cestovného ruchu zaraďujeme:

- ubytovacie zariadenia
- stravovacie a reštauračné zariadenia
- ostatné zariadenia cestovného ruchu (napr. vleky)

6.2.1 UBYTOVACIE A STRAVOVACIE ZARIADENIA

Ubytovacie zariadenia cestovného ruchu sú zariadenia, ktoré pravidelne alebo aj príležitostne poskytujú prechodné ubytovanie návštevníkom. Patria sem hotely, botely, motely, penzióny, turistické ubytovne, chatové osady, kempingy a ostatné hromadné zariadenia a tiež aj ubytovanie v súkromí.

Prírodné podmienky riešeného územia a jeho poloha sú výborným predpokladom pre rozvoj cestovného ruchu s veľkým rekreačným potenciálom. Medzi základné výhody obce patrí krásna, nenarušená príroda, dobrý prístup verejnou dopravou a blízkosť Poľska a Českej republiky. Návštevníci z týchto krajín zároveň aj tvoria najväčší podiel na návštevníkoch Zázrivej.

Obec Zázrivá tvorí aglomeráciu rekreačných útvarov s maximálnou návštevnosťou 900 osôb na deň v letnom období a v zime je maximálna návštevnosť 2 600 osôb. Hoci v súčasnosti ponuka produktov a služieb v obci nie je dostatočne široká a súčasný prírodný a rekreačný potenciál obce nie je plne využívaný, obec má dostatok priestorov, ktoré môžu v budúcnosti vytvoriť dostatočnú a príťažlivú ponuku pre návštevníkov tak v zime ako aj v lete.

Z ubytovacích zariadení sa na území obce nachádza 1 hotel - Horský hotel Veľká Havrania^{***}, 8 penziónov, 15 chát a chalúp a 3 ubytovacie zariadenia v súkromí. Okrem spomínaných ubytovacích zariadení je v obci možnosť ubytovať sa aj v priestoroch základnej školy, kde je vybudované ubytovacie zariadenie s maximálnou kapacitou 50 lôžok.

Stravovacie a reštauračné služby sú návštevníkom ponúkané priamo v jednotlivých ubytovacích zariadeniach. Možnosť rýchleho občerstvenia ponúka Stará krčma a Pohostinstvo s reštauráciou Smolka.

V rámci ubytovacích a stravovacích zariadení predstavujú pre obec pomerne silnú konkurenciu zariadenia z blízkej obce Terchová. Hlavnou výhodou oproti zariadeniam v Zázrivej je výrazná koncentrácia jednotlivých zariadení do turisticky vyhľadávaných oblastí a ich kapacitné možnosti. Stravovacie a ubytovacie zariadenia v Zázrivej by sa preto mali viac sústreďovať do oblastí a zamerať sa na zvýšenie kapacít.

6.2.2 OSTATNÉ ZARIADENIA CESTOVNÉHO RUCHU A MIESTNE ATRAKTIVITY

Vzhľadom na svoju polohu ponúka obec Zázrivá vyžitie predovšetkým v zimnom období. Zázrivá má vhodné podmienky predovšetkým na zjazdové lyžovanie, na zjazdovky rôznej náročnosti, ktoré umožňujú perspektívne vybudovanie konkurencieschopného lyžiarskeho strediska rekreačného a komerčného charakteru. V súčasnosti sú návštevníkom k dispozícii vleky v troch častiach Zázrivej. Ich prehľad spolu s dĺžkou a náročnosťou uvádza nasledujúca tabuľka.

Tabuľka č. 22 - Zoznam vlekov

NÁZOV VLEKU	DRUH/NÁROČNOSŤ	DĹŽKA VLEKU (m)	N. V. ⁵ KONEČNEJ STANICE
Agroturistika Borončo	LV1/ľahká	300	720
Brezina – Plešivá	LV1/stredná	300	680
Ski-centrum Zázrivá, Havrania	LV1/ťažká	900	996
	LV2/stredná	560	1 000
	LV3/ľahká	480	1 000

Spracované projektovým tímom

Okrem zjazdového lyžovania sú v obci vytvorené výborné podmienky pre bežecké lyžovanie a tiež aj v súčasnosti do popredia vystupujúci snowboarding.

Milovníci zimných športov však môžu využívať aj služby lyžiarskych stredísk vo Vrátnej, ktoré sú od Zázrivej vzdialené približne 10 km. Konkurenciou pre Zázrivú je Ski centrum Vrátna so svojimi strediskami na Pasekách, Poludňovom Grúne, Tižinkách, Príslope a Chlebe.

V okolí Zázrivej je však sústredených viacero stredísk zimných športov, ktoré predstavujú pre obec konkurenciu v oblasti poskytovaných služieb – ide predovšetkým o lyžiarske strediská Kubínska Hoľa, Martinské hole, Skipark Ružomberok.

Výhodou Zázrivej oproti ostatným zimným strediskám je fakt, že nie je zasiahnutá živelnou výstavbou a nekoncepčným rozvojom turizmu. Ďalšou výhodou je veľký priestor s množstvom dolín, ktorý vytvára možnosti pre široké spektrum turistických atrakcií. K tomu všetkému má obec predpoklady zúžitkovať ľudové tradície hlavne pri agroturistike a poznávacom turizme.

V letnom období sa návštevníkom obce ponúka zaujímavá možnosť jazdy na koni, ktorú prevádzkuje Agroturistika Borončo. Medzi ďalšie zaujímavé atrakcie pre turistov patria predovšetkým národné kultúrne pamiatky (viď. kapitola 6.1), **Kostol Nanebovzatia Panny Márie**, v ktorom sa nachádza orgán dovezený až z Tirolska. V tej dobe (začiatok 20. storočia) bol najväčším na Orave.

Na cintoríne ešte stále stojí ruina starého kostola z 18. storočia, ktorý bol postavený namiesto dreveného kostola. V 30. rokoch minulého storočia kostol vyhorel a odvtedy neprešiel rekonštrukciou.

⁵ n. v. – nadmorská výška



Starý vypálený kostol



Kostol Nanebovzatia Panny Márie

Na území obce sa zachovali staré drevenice, z ktorých je zrejmá tradícia drevených zrubových stavieb a mnohé v súčasnosti prešli rekonštrukciou a využívajú sa ako ubytovacie prípadne stravovacie zariadenia. V obci sa zachovávajú aj tradičné remeslá ako kováčstvo a stolárstvo (rezbárstvo, výroba drevených hodín). Aj tieto tradičné a špecifické prvky ľudovej kultúry môžu byť využité ako atrakcie pri rozvoji regiónu, hlavne pri agroturistike a poznávacom turizme. Zázrivá má vynikajúce podmienky pre turistiku, zimné športy, agroturistiku a chalupárenia. Je významnou oblasťou národopisných atrakcií a folklóru.

Ďalšou turistickou ale aj ekovýchovnou atrakciou je Záchranná a rehabilitačná stanica Zázrivá, v ktorej sa liečia najmä ranené a choré dravé vtáky, ale aj iné živočíchy. Stanicu prevádzkuje súkromná osoba v spolupráci s občianskym združením Priatelia Národného parku Malá Fatra a Ochranou dravcov na Slovensku. Individuálni záujemcovia ale aj organizované skupiny majú možnosť dozvedieť sa informácie o fungovaní stanice, o živočíchoch v nej ale aj o prírode a jej ochrane všeobecne. Prednáša správca stanice alebo iní dobrovoľníci z OZ. Plánovaný je aj náučný chodník pri Rehabilitačnej stanici, a ďalšie rozšírenie stanice (viac info na http://www.orolskalny.sk/rs_zazriva.php).

6.3 ZÓNOVÉ ČLENENIE TURISTICKÝCH ATRAKCIÍ

Pre zónové členenie turistických atrakcií sme zvolili zóny do 20 a 30 km vzdušnou čiarou. Tieto pomerne široké zábery sú zvolené aj z dôvodu, že samotná obec Zázrivá stále spadá do okruhu 10 km. Vzdušnou čiarou sú najvzdialenejšie body Zázrivej od seba vzdialené takmer 20 km. Navyše obec má veľmi výhodnú polohu. V budúcnosti, po dobudovaní diaľnice D1, bude k obci najbližšia diaľničná križovatka v Kraľovanoch vzdialená len cca 20 km resp. v Žiline (cca 40 km). Prístup do obce a aj z obce je teda veľmi dobre zabezpečený a aj za vzdialenejšími turistickými atrakciami sa dá pomerne pohodlne cestovať.

Zóna do 20 km

DOLNÝ KUBÍN

Pamiatky	Rímsko-katolícky kostol zo 14. stor.
	Rodný dom Pavla O. Hviezdoslava
	Pomník Pavla O. Hviezdoslava
	Budova Čaplovičovej knižnice
	Baroková drevená zvonica
Oddych	Orava splav – splavovanie riek na starootcovskej plti
	Škola paraglidingu

ORAVSKÝ PODZÁMOK

Pamiatky	Oravský hrad, najstaršia časť z 13. stor.
	Budova tzv. starej prefektúry z 18. stor.
	Budovy z 19. stor.

ZÁKAMENNÉ

Pamiatky	Kalvária z roku 1659
-----------------	----------------------

TERCHOVÁ

Pamiatky	Kostol sv. Cyrila a Metoda
	Drevený pohyblivý Betlehem
	Múzeum Juraja Jánošíka
	Starý dvor
Oddych	Jánošíkove diery
	Vrátna – ski centrá
	Lanovka na Chleb
	Zbojnický chodník
	Tiesňavy
	Horolezectvo – kurzy skalolezenia

Zóna do 30 km

TEPLIČKA NAD VÁHOM

Pamiatky Múmia Žofie Bošňákovej zo 17. stor.

BUDATÍN

Pamiatky Budatínsky zámok, drotárske múzeum

ŽILINA

Pamiatky Kostol sv. Štefana (neskorománsky drevený kostolík)
Farský kostol Najsvätejšej Trojice z 15. stor.
Burianova veža z polovice 16. stor.
Mariánske námestie (jediné zachované laubne na celom Slovensku, Mariánsky stĺp s Immaculatou z 18. stor.)
Kostol sv. Pavla apoštola z 18. stor.
Budova starej radnice so zvonkohrou
Kostol sv. Barbory s kláštorom Františkánov

Oddych Považská galéria umenia
Považské múzeum
Štátny komorný orchester
Cykloturistika

STREČNO

Pamiatky Hrad Strečno
Pomník francúzskym partizánom
Starý hrad
Kostol sv. Žofie

Oddych Plavba plťou

STRÁŇAVY

Oddych Termálne kúpalisko

VYCHYLOVKA

Pamiatky Múzeum kysuckej dediny
Historická železnica

RUŽOMBEROK

Pamiatky Galéria L. Fullu
Liptovské múzeum
Kostol sv. Ondreja zo 14. stor.
Kláštor sv. Kríža zo začiatku 19. stor.
Synagóga
Prírodná rezervácia zapísaná v UNESCO –
Vlkolínec

Oddych Bešeňová – termálny park
Lubochňa – kúpeľne stredisko

NÁMESTOVO

Kultúra Zuberec – skanzen

Oddych Slanická osada
Slanický ostrov umenia
Oravská priehrada

Uvedené možnosti trávenia voľného času v blízkom, ale aj vzdialenejšom okolí Zázrivej ani zďaleka nie sú všetky. Spomedzi širokých možností sme vybrali tie najzaujímavejšie a medzi turistami obľúbené. Ich rôznorodosť a počet len svedčí o atraktivnosti okolia Zázrivej.

Na doplnenie vyššie uvedeného zoznamu atrakcií a aktivít dodávame, že v okolí Zázrivej sú vytvorené ideálne podmienky predovšetkým pre zimné športy v strediskách zimných športov ako Vrátna – Paseky, Grúne, Tižinky ďalej Veľká Rača – Oščadnica, Slanická osada, Lučivná, Skipark Ružomberok, Ski centrum Martinské Hole. Existuje

tak potenciál na vytvorenie veľkého, spoločného strediska ako konkurenciu pre lyžiarske stredisko Jasná.

7 KOMPLEXNÁ ANALÝZA SWOT

Pre prijatie tej najlepšej stratégie zabezpečujúcej rozvoj obce ako celku vo všetkých oblastiach je potrebné si najskôr posúdiť vybrané oblasti nielen z vnútornej strany, ale aj z vonkajšej. Hovoríme o tzv. analýze SWOT. Popisujeme silné a slabé stránky obce v jednotlivých oblastiach (analýza S – W) a zároveň odhaľujeme ponúkané možnosti spolu s rizikami alebo ohrozeniami (analýza O – T).

7.1 CEZHRANIČNÁ, TRANSNACIONÁLNA A INTERREGIONÁLNA SPOLUPRÁCA

SILNÉ STRÁNKY	SLABÉ STRÁNKY
<ul style="list-style-type: none"> - úspešná a aktívna spolupráca obcí z Českej republiky a Poľska (INTERREG IIIA) – Zázrivá, Jaworze - úspešná a aktívna spolupráca vzdelávacích inštitúcií z Čiech a Poľska na úrovni učiteľa a aj žiaci – ZŠ Hnojník, Gymnázium Jaworze - príslušnosť do Euroregiónu Beskydy - spolupráca so školami z ČR, PL pri príprave projektov v rámci INTERREG IIIA a Socrates-Comenius - neexistuje jazyková bariéra (český, poľský) - pomerne silná propagácia regiónu a činnosti v regióne na internete - účasť na zahraničných výstavách v oblasti cestovného ruchu - kooperácia s podnikmi cestovného ruchu v regióne, v celej republike a aj v zahraničí - Existencia občianskych združení so záujmom o spoluprácu 	<ul style="list-style-type: none"> - nedostatočná znalosť svetových jazykov - nedostatočne a nejednotne rozvinutá informačná sieť na regionálnej a aj medzinárodnej úrovni

PRÍLEŽITOSTI	OHROZENIA
<ul style="list-style-type: none"> - blízkosť poľských a českých hraníc - možnosť čerpať peňažné prostriedky z fondov EÚ - dlhoročné kooperačné skúsenosti so subjektmi zo zahraničia - organizácia kultúrnych a športových podujatí s medziregionálnou prípadne medzinárodnou účasťou 	<ul style="list-style-type: none"> - zníženie finančnej podpory zo strany štátu pre rozvoj medzinárodnej spolupráce - strata záujmu o rozvoj medziregionálnych a tiež aj medzinárodných vzťahov zo strany predstaviteľov obce - nepružná a nejednotná legislatíva euroregiónov

7.2 PRIEMYSEL A SLUŽBY

SILNÉ STRÁNKY	SLABÉ STRÁNKY
<ul style="list-style-type: none"> - lokálne zdroje drevnej hmoty - pomerne silné zastúpenie remeselníkov zameriavajúcich sa na tradičné remeslá - pretrvávajúce ľudové tradície - existencia geotermálnej vody na riešenom území - dobrá dopravná dostupnosť - priaznivý demografický vývoj – silné zastúpenie ľudí v produktívnom veku - podpora rozvoja podnikania zo strany obce - aktívna spolupráca podnikov služieb - neprítomnosť ťažkého priemyslu 	<ul style="list-style-type: none"> - ekologické a ochranné limity územia - lokalizácia subjektov s malým podielom finalizácie výrobkov - produkcia s nízkou pridanou hodnotou - nízka úroveň technickej infraštruktúry - v obci nepôsobí veľký podnik – zamestnávateľ - rozptýlenosť ponúkaných služieb
PRÍLEŽITOSTI	OHROZENIA

- | | |
|--|--|
| <ul style="list-style-type: none"> - možnosť čerpania finančných prostriedkov z fondov EÚ - výhodná poloha obce pre rozvoj medzinárodnej spolupráce s Českom a Poľskom - rozvoj spolupráce podnikov nielen na miestnej, ale aj medzinárodnej úrovni - priestor pre zakladanie podnikov cestovného ruchu - prírodné danosti územia | <ul style="list-style-type: none"> - odliv produktívneho obyvateľstva do veľkých miest - rast nezamestnanosti - zmena legislatívy pri podpore podnikov - legislatívne obmedzenia pri ťažbe dreva - starnutie obyvateľstva - nedostatočná podpora malých a stredných podnikov zo strany štátu |
|--|--|

7.3 CESTOVNÝ RUCH, POĽNOHOSPODÁRSTVO A ROZVOJ VIDIEKA

SILNÉ STRÁNKY	SLABÉ STRÁNKY
<ul style="list-style-type: none"> - existencia Združenia turizmus Zázrivá - existencia cestovnej kancelárie Zázrivská, a. s. - koordinácia a aktívna kooperácia miestnych podnikateľov v cestovnom ruchu pri presadzovaní spoločných miestnych záujmov - organizovanie kultúrnych a športových podujatí zdôrazňujúcich atraktivitu územia - pomerne silná tlačová a tiež aj digitálna prezentácia obce a jej možností v oblasti cestovného ruchu - spracovaná Štúdia rozvoja cestovného ruchu v Zázrivej - prijateľné ceny za poskytované služby cestovného ruchu - dobrá dopravná dostupnosť - koncepčný rozvoj turizmu - záujem vedenia obce a aj obyvateľov o rozvoj cestovného ruchu a poľnohospodárstva v obci - využívanie prostriedkov z fondov EÚ na podporu rozvoja podnikov 	<ul style="list-style-type: none"> - nedostatočné vytvorené kapacity ubytovacích a stravovacích zariadení pre možný potenciál obce - nevhodné pôdy pre pestovanie plodín - rozptýlenosť ponúkaných služieb - nedostatočne využité príležitosti pre agroturistiku - produkcia poľnohospodárskych výrobkov s nízkou pridanou hodnotou - neefektívny mechanizmus návratu časti zisku z CR do obecného rozpočtu
PRÍLEŽITOSTI	OHROZENIA

- | | |
|---|--|
| <ul style="list-style-type: none"> - poloha obce a prírodné danosti - podpora rozvoja cestovného ruchu z fondov EÚ - bohatý rekreologický potenciál - vhodné podmienky pre chov dobytka - vypracovaný Program obnovy dediny - podmienky pre rozvoj agroturistiky prostredníctvom zachovaných ľudových tradícií a remesiel - nárast kompetencií samosprávy - podpora ubytovania v súkromí v rámci rozvoja cestovného ruchu | <ul style="list-style-type: none"> - ochranné, ekologické a urbanistické limity územia - pokles počtu obyvateľov v produktívnom veku - zmena v legislatíve a možnostiach čerpania prostriedkov z fondov EÚ a štátneho rozpočtu - odchod ľudí do blízkych, väčších miest - nezáujem vedenia obce i obyvateľov pre rozvoj CR - prílev lacných zahraničných produktov - Nedodržovanie VZN o miestnych poplatkoch |
|---|--|

7.4 ĽUDSKÉ ZDROJE

SILNÉ STRÁNKY	SLABÉ STRÁNKY
<ul style="list-style-type: none"> - stabilizovaný typ populácie - mobilita pracovnej sily - relatívne nízke náklady na pracovnú silu - vysoký podiel samozamestnávateľov - podpora vzdelávania cez programy EÚ - záujem obce na vzdelávaní obyvateľov - spolupráca so školami z Čiech a Poľska - podpora výmenných pobytov pre žiakov, ale aj učiteľov 	<ul style="list-style-type: none"> - absencia celoživotného vzdelávania - roztrúsené obyvateľstvo po okolitých osadách - odchod mladých ľudí
PRÍLEŽITOSTI	OHROZENIA
<ul style="list-style-type: none"> - podpora vzdelávania a rozvoja obyvateľstva prostredníctvom využívania prostriedkov z fondov EÚ - služby a programy sociálnej starostlivosti - zvyšovanie vzdelanostnej úrovne obyvateľstva 	<ul style="list-style-type: none"> - odchod kvalifikovaných ľudských zdrojov do väčších miest prípadne do zahraničia - nenaplnenie pozitívneho predpokladu demografického vývoja v obci - strata záujmu zo strany obce o podporu rozvoja ľudských

<ul style="list-style-type: none"> - predpokladaný pozitívny demografický vývoj v obci 	<p>zdrojov</p> <ul style="list-style-type: none"> - chýbajúce peňažné prostriedky na podporu bytovej výstavby, ktorá by podporila pozitívny demografický vývoj
---	---

7.5 INFRAŠTRUKTÚRA

7.5.1 TECHNICKÁ INFRAŠTRUKTÚRA

SILNÉ STRÁNKY	SLABÉ STRÁNKY
<ul style="list-style-type: none"> - telekomunikačné a internetové spojenie - pokrytie územia televíznym a rozhlasovým signálom - záujem vedenia obce o rozvoj technickej infraštruktúry - zavedené a fungujúce separovanie odpadu 	<ul style="list-style-type: none"> - rozvody elektrickej energie sú postačujúce len pre súčasné osídlenie - nedostatok transformátorových staníc - nedobudovaná kanalizácia pre všetky časti územia - nedobudovaná plynofikácia pre všetky časti územia - nedostatočné množstvo ČOV
PRÍLEŽITOSTI	OHROZENIA
<ul style="list-style-type: none"> - rozšírenie zakruhovaného vodovodu v rámci podpory rastu počtu trvale bývajúcего obyvateľstva - využitie geotermálneho prameňa lokalizovaného v osade Mlynisko - možnosť čerpania finančných prostriedkov z fondov EÚ 	<ul style="list-style-type: none"> - strata záujmu vedenia obce o rozvoj technickej infraštruktúry - nedostatočné finančné zdroje na dobudovanie alebo rekonštrukciu technickej infraštruktúry - nezáujem občanov o vybudovanie kanalizácie - rast investičných nákladov na vybudovanie alebo rekonštrukciu technickej infraštruktúry

7.5.2 DOPRAVNÁ INFRAŠTRUKTÚRA

SILNÉ STRÁNKY	SLABÉ STRÁNKY
---------------	---------------

<ul style="list-style-type: none"> - výhodná geografická poloha územia, blízkosť hraníc s Českom a Poľskom - po dobudovaní D1 blízkosť k dvom diaľničným križovatkám (20 km – Kraľovany, 40 km Žilina) - dobrá dopravná dostupnosť územia - vyznačené, oficiálne cyklotrasy - dostatok autobusových spojov 	<ul style="list-style-type: none"> - neprepojenosť miestnych komunikácií (iba poľnými cestami) - nepostačujúca kvalita cestných komunikácií - nedostatočná dĺžka chodníkov - výskyt ciest len II. a III. triedy - vzdialená železničná stanica
PRÍLEŽITOSTI	OHROZENIA
<ul style="list-style-type: none"> - prechod kompetencii zo Slovenskej správy ciest na samosprávy (cesty III. triedy) - možnosť čerpania finančných prostriedkov z fondov EÚ - dobudovanie diaľničných úsekov - priame prepojenie s Poľskom 	<ul style="list-style-type: none"> - nedostatočné finančné prostriedky na dobudovanie dopravnej infraštruktúry - urbanistické a ochranné limity prostredia - znižovanie počtu autobusových spojov z okresného a krajského mesta do obce

7.5.3 ZDRAVOTNÁ A SOCIÁLNA INFRAŠTRUKTÚRA

SILNÉ STRÁNKY	SLABÉ STRÁNKY
<ul style="list-style-type: none"> - ambulancia všeobecného lekára v obci - ambulancia zubára v obci - ambulancia detského lekára v obci - lekáreň v obci - budovanie a prevádzkovanie sociálnych služieb – Dom dôchodcov, Dom Charitas, Spišská katolícka charita - prevádzkovanie opatrovateľskej služby 	<ul style="list-style-type: none"> - nezáujem obyvateľov o podnikanie v sociálnej oblasti - nedostatok finančných prostriedkov na prevádzku Domova - roztrúsenosť a vzdialenosť jednotlivých častí obce - zlá dostupnosť vyššie položených osád
PRÍLEŽITOSTI	OHROZENIA
<ul style="list-style-type: none"> - možnosť čerpania peňažných prostriedkov z fondov EÚ a štátneho rozpočtu - zvýšený záujem obyvateľstva 	<ul style="list-style-type: none"> - nedostatok kvalifikovanej pracovnej sily - neschopnosť využiť peňažné prostriedky z fondov EÚ

- o podnikanie v sociálnej oblasti
- vytvorenie optimálnych podmienok pre poskytovateľov sociálnych služieb zo strany štátu a samosprávy

- a štátneho rozpočtu
- nezaujeme štátu a obyvateľstva o oblasť sociálnych služieb

7.5.4 ENVIRONMENTÁLNA INFRAŠTRUKTÚRA

SILNÉ STRÁNKY	SLABÉ STRÁNKY
<ul style="list-style-type: none"> - výhodná poloha mimo hlavných dopravných koridorov - separovanie odpadu - neznečistené ovzdušie - absencia starých ekologických záťaží - absencia odkalísk a aj oficiálnych skládok na popisovanom území 	<ul style="list-style-type: none"> - nedobudovaná kanalizácia a ČOV - nedostatok finančných prostriedkov na zabezpečenie starostlivosti o osobitne chránené územia a významné prvky krajiny vrátane monitoringu
PRÍLEŽITOSTI	OHROZENIA
<ul style="list-style-type: none"> - zvýšenie environmentálneho povedomia u obyvateľov - využívanie obnoviteľných zdrojov energie - využívanie finančných prostriedkov z fondov EÚ 	<ul style="list-style-type: none"> - narušenie ekostability v prípade nekonceptného rozvoja cestovného ruchu - nebezpečenstvo ekologických havárií - prechod na vykurovanie tuhými palivami

7.6 OBLASŤ KULTÚRY, HISTÓRIE A TRADÍCIÍ

SILNÉ STRÁNKY	SLABÉ STRÁNKY
<ul style="list-style-type: none"> - organizácia rôznych kultúrnych podujatí aj s medzinárodnou účasťou - aktívne fungovanie folklórneho súboru <i>Zázrivček</i> - pestrá história kraja - udržiavanie tradícií a tradičných remesiel - vybudované a fungujúce kultúrne zariadenia – kultúrny dom, kino - záujem obce na podpore 	<ul style="list-style-type: none"> - zlý technický stav a vybavenie kultúrneho domu - nedostatok finančných prostriedkov na kultúru v rozpočte obce

- a prezentácii miestnych tradícií
- miestna knižnica
- dobrá informovanosť o spoločensko-kultúrnych podujatiach
- pomerne silná propagácia regiónu

PRÍLEŽITOSTI	OHROZENIA
<ul style="list-style-type: none"> - možnosť čerpania prostriedkov z fondov EÚ a štátneho rozpočtu na podporu kultúry - využitie ľudského potenciálu v obci - spolupráca s obcami s Poľska a Českej republiky v oblasti podpory ľudových tradícií - vytvorenie tradície organizovania kultúrnych podujatí 	<ul style="list-style-type: none"> - neschopnosť čerpať zdroje zo zdrojov EÚ a štátneho rozpočtu - nezáujem obce a tiež aj obyvateľov na podpore rozvoja kultúry a tradícií - nezáujem mladých ľudí o ľudové tradície a kultúru - nedostatok peňažných prostriedkov v štátnom rozpočte na obnovu kultúrno-historických pamiatok - strata identity obce - rozvoj tzv. „masovej“ kultúry na úkor tradičných podujatí

7.7 OBLASŤ ŠKOLSTVA, VZDELÁVANIA A ŠPORTU

SILNÉ STRÁNKY	SLABÉ STRÁNKY
<ul style="list-style-type: none"> - záujem obce na podpore vzdelávania obyvateľov obce - aktívna cezhraničná spolupráca so základnými a strednými školami s Poľska a Českej republiky - vhodné materiálno-technické zabezpečenie vyučovania v škole - zapájanie sa do medzinárodných študijných výmenných pobytov na úrovni žiakov a aj učiteľov - vybudované športové ihriská v areáli školy - tradícia futbalu – Futbalový klub Fatran v Zázrivej - činnosť mimoškolských záujmových krúžkov a rôznych 	<ul style="list-style-type: none"> - počítačové vybavenie nezodpovedajúce počtu žiakov - nedostatočné vybavenie školy a domácnosti internetom - sústredenie vzdelávacích aktivít a športového využitia do Ústredia

- občianskych združení
- organizovanie poznávacích výletov

PRÍLEŽITOSTI	OHROZENIA
<ul style="list-style-type: none"> - rast podielu detí na celkovom počte obyvateľstva - možnosť získať peňažné prostriedky zo štrukturálnych fondov - rozvoj cezhraničnej spolupráce v oblasti školstva a športu - kooperácia miestnych zamestnávateľov so vzdelávacími inštitúciami 	<ul style="list-style-type: none"> - pokles počtu detí - strata záujmu obyvateľstva na vlastnom vzdelávaní sa - strata záujmu obce o podporu vzdelávacích aktivít - zníženie možnosti čerpania prostriedkov zo štrukturálnych fondov na vzdelávanie - nezáujem o mimoškolské aktivity

7.8 OBLASŤ OBČIANSKEJ SPOKOJNOSTI

SILNÉ STRÁNKY	SLABÉ STRÁNKY
<ul style="list-style-type: none"> - lokalizácia zdravotníckych zariadení v obci - pomerne široká ponuka sociálnych služieb - záujem obce o zvyšovanie vybavenosti občanov - dostatok možností kultúrneho vyžitia - aktívne fungujúce občianske združenia a spolky - čisté a atraktívne prostredie - dobré dopravné spojenie s okolitými mestami 	<ul style="list-style-type: none"> - nedokončená technická infraštruktúra - roztrúsenosť sídiel - centralizácia aktivít do Ústredia - pomerne nízka vybavenosť domácností
PRÍLEŽITOSTI	OHROZENIA
<ul style="list-style-type: none"> - blízkosť hraníc s Poľskom a Českou republikou - podpora možnosti zamestnať sa v obci - podpora činnosti spolkov a združení 	<ul style="list-style-type: none"> - nárast nezamestnanosti - strata záujmu vedenia obce o podporu aktívneho kultúrno-spoločenského života občanov - zánik záujmových a občianskych združení - nárast životných nákladov

8 STRATÉGIA ROZVOJA ÚZEMIA OBCE

Pod pojmom stratégia sa rozumie vymedzenie základných dlhodobých cieľov stanovených podľa vízie obce a alokáciu zdrojov nevyhnutných na dosiahnutie vízie prostredníctvom naplňovania cieľov. Pri tvorbe stratégie rozvoja obce a jej územia vychádzame z výsledkov, ku ktorým sme dospeli v analytickej časti a sú zhrnuté v podobe silných a slabých stránok obce spolu s uvedením príležitosti a ohrození pre obec. Ďalej sme vychádzali z návrhov obecného zastupiteľstva a prirodzených autorít obce a vízie obce:

„Naša obec chce byť obcou so zachovaným vidieckym charakterom so živými ľudovými tradíciami pri zachovaní kvalitného životného prostredia. Chceme sa stať atraktívnym miestom na bývanie predovšetkým pre mladých ľudí a naplno využiť potenciál kraja na rozvoj cestovného ruchu pre spokojnosť a prosperitu našich obyvateľov.“

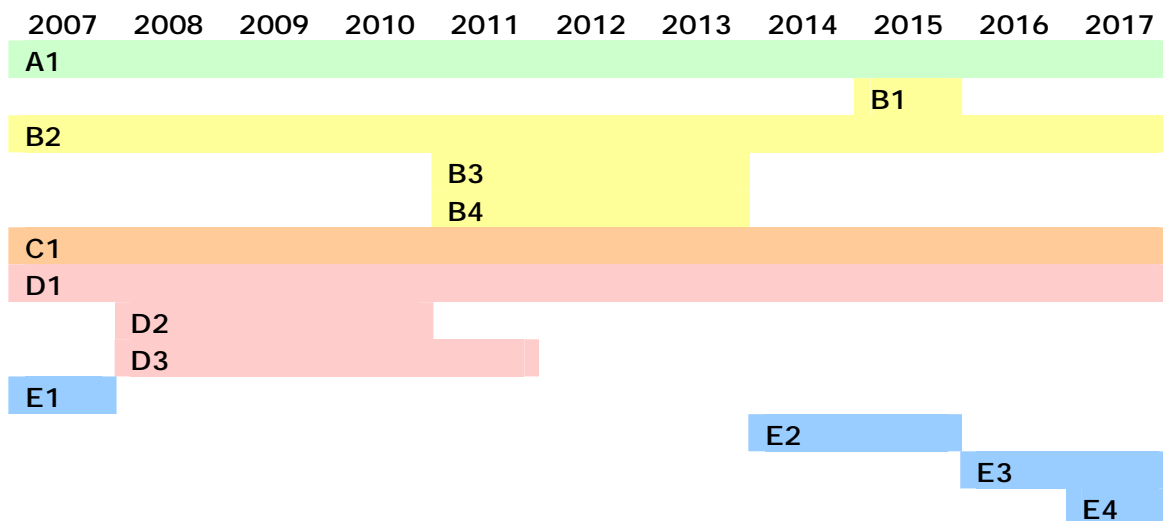
	CIEĽ	AKTIVITA	ZODPOVEDÁ	TERMÍN	FINANCOVANIE
A. CEZHRANIČNÁ SPOLUPRÁCA	A1. Prehĺbenie priamych kontaktov s obcami a organizáciami v prihraničnom regióne	<ul style="list-style-type: none"> i) Oslovenie potenciálnych partnerov ii) Definovanie spoločnej stratégie regionálneho rozvoja iii) Organizácia podujatí smerujúcich k poznávaniu kultúr jednotlivých regiónov iv) Stratégia propagácie turistického a rekreačného potenciálu regiónu 	Obec + Mikroregión Terchovská dolina	2007 - 2017	INTERREG IIIA, vlastné zdroje obce, zdroje EHP
B. CESTOVNÝ RUCH A ROZVOJ VIDIEKA	B1 Využitie potenciálu obce a regiónu na rozvoj agroturistiky a poznávacieho turizmu	<ul style="list-style-type: none"> i) Zabezpečenie materiálne – technickej základne pre rozvoj agroturistiky ii) Rekonštrukcia neobývaných priestorov pre rekreačné účely iii) Koncentrácia služieb cestovného ruchu do oblastí 	Obec + Mikroregión Terchovská dolina	2015	INTERREG IIIA, vlastné zdroje obce

	<p>B2 Oživenie a obnovenie remeselnej a tradičnej výroby</p>	<ul style="list-style-type: none"> i) Oslovenie potenciálnych partnerov v obci a prihraničnom regióne ii) Definovanie spoločnej stratégie podpory remesiel a tradičnej výroby iii) Oslovenie škôl na vytvorenie podmienok pre výučbu tradičných remesiel v rámci mimoškolskej aktivity vo forme záujmového krúžku iv) Organizovanie podujatí na prezentáciu ľudového umenia a zvykov v) Podpora tvorby nových pracovných miest v oblasti remeselnej výroby (zabezpečiť priestory, vybavenie a pod.) 	<p>Obec + Mikroregión Terchovská dolina</p>	<p>2007 - 2017</p>	<p>INTERREG IIIA, vlastné zdroje obce</p>
	<p>B3 Kvalita zimných stredísk CR = rozvoj obce i regiónu</p>	<ul style="list-style-type: none"> i) Zabezpečiť materiálne a technické vybavenie súčasných stredísk predovšetkým pre zjazdové a bežecké lyžovanie ii) Zvýšiť kapacity ubytovacích a stravovacích zariadení v obci a blízkom regióne 	<p>Obec + Mikroregión Terchovská dolina</p>	<p>2011 - 2013</p>	<p>INTERREG IIIA, štrukturálne fondy, vlastné zdroje obce pre kofinancovanie, zdroje EHP</p>
	<p>B4 Vyznačenie a dobudovanie turistických a cykloturistických trás</p>	<ul style="list-style-type: none"> i) V spolupráci so správou Národného parku Malá Fatra vyčistiť všetky turistické a cyklistické trasy ii) Spevniť a dobudovať trasy, vybudovať premostenia horských potokov iii) Vyznačiť trasy a ich evidencia v Slovenskom cykloklobe 	<p>Obec + Mikroregión Terchovská dolina</p>	<p>2011 - 2013</p>	<p>INTERREG IIIA, štrukturálne fondy, vlastné zdroje pre kofinancovanie, zdroje EHP</p>

C. ĽUDSKÉ ZDROJE	C1 Vytvorenie atraktívnych podmienok na bývanie v obci pre mladých ľudí	<ul style="list-style-type: none"> i) Zabezpečiť a pripraviť stavebné pozemky pre mladých ľudí ii) Vytvoriť podmienky pre zamestnanie sa v obci predovšetkým podporou rozvoja cestovného ruchu a agroturistiky 	obec	2007 - 2017	Štrukturálne fondy, vlastné zdroje pre kofinancovanie
	D1 Zabezpečenie rozvodových sietí elektrickej energie pre potreby rastu sídelného osídlenia	<ul style="list-style-type: none"> i) Spracovanie návrhu priestorového vedenia elektrického vedenia a rozmiestnenia transformátorových staníc ii) Vysporiadanie pozemkov iii) Realizácia projektu 	obec	2007 - 2009	Štrukturálne fondy, vlastné zdroje pre kofinancovanie
D. INFRAŠTRUKTÚRA	D2 Úprava verejných priestranstiev a oddychových zón	<ul style="list-style-type: none"> i) Zhodnotenie súčasného technického stavu miestnej dopravnej siete a chodníkov v celej obci ii) Spracovanie projektovej dokumentácie iii) Rekonštrukcia námestia a existujúcich chodníkov v Ústredí iv) Dobudovanie chodníkov v ostatných častiach obce 	obec	2008 - 2010	Štrukturálne fondy, vlastné zdroje pre kofinancovanie
	D3 Infraštruktúra pre strediská CR	<ul style="list-style-type: none"> i) Posúdenie súčasného stavu dopravnej infraštruktúry v obci ii) Spracovanie návrhu na rekonštrukciu povrchu existujúcich ciest (povrchová úprava – asfaltovanie) iii) Vybudovanie dopravnej dostupnosti stredísk CR iv) Výstavba parkovacích miest v blízkosti stredísk CR 	obec	2008 - 2011	INTERREG IIIA, štrukturálne fondy, vlastné zdroje pre kofinancovanie, zdroje EHP

E. OBČIANSKA VYBAVENOSŤ	E1 Rekonštrukcia škôl – energetická výhodnosť prevádzky	i) Spracovanie projektovej dokumentácie k rekonštrukcii ii) Výber dodávateľa služby iii) Realizácia rekonštrukcie a modernizácie	obec	2007	Štrukturálne fondy, vlastné zdroje pre kofinancovanie
	E2 Rekonštrukcia priestorov zdravotníckych zariadení	i) Spracovanie štúdie využitia zdravotníckych zariadení ii) Príprava projektu pre získanie nenávratného finančného príspevku z fondov EÚ iii) Výber dodávateľa služby iv) Realizácia projektu	obec	2014 - 2015	Štrukturálne fondy, vlastné zdroje pre kofinancovanie
	E3 Rekonštrukcia a modernizácia kultúrneho domu	i) Spracovanie štúdie multifunkčného využitia priestorov kultúrneho domu ii) Spracovanie projektovej dokumentácie iii) Výber dodávateľa služby iv) Realizácia rekonštrukcie a modernizácie	obec	2016 – 2017	Štrukturálne fondy, vlastné zdroje pre kofinancovanie
	E4 Rekonštrukcia kostola Nanebovzatia Panny Márie	i) Spracovanie projektovej dokumentácie ii) Výber dodávateľa služby iii) Realizácia rekonštrukcie kostola	obec	2017	Vlastné zdroje

8.1 ČASOVÝ HARMONOGRAM STRATÉGIE ROZVOJA OBCE V ROKOCH 2007 - 2017



9 NADREGIONÁLNE STRATEGICKÉ DOKUMENTY

9.1 PROGRAM HOSPODÁRSKEHO A SOCIÁLNEHO ROZVOJA ŽSK⁶

Je strednodobý programový dokument, ktorým samosprávny kraj plní úlohu starostlivosti o všestranný rozvoj spravovaného územia a potreby jeho obyvateľov. Na jeho základe sa realizuje rozvoj regiónu a jeho cieľom je prispieť k vyváženému sociálno-ekonomickému rozvoju Žilinského kraja a k znižovaniu regionálnych disparít.

Pri tvorbe programu boli rešpektované zásady regionálnej politiky vlády SR a princípy regionálnej politiky EÚ. V dokumente je definovaná vízia, rámcová predstava o tom, aký by mal byť Žilinský kraj v horizonte 10 – 15 rokov, definuje strategické a špecifické ciele, priority a opatrenia tak, aby sa v predpokladanom horizonte podarilo dosiahnuť stanovenú víziu:

„Vytvoriť podmienky pre ekonomický rozvoj regiónu, ktorý bude schopný efektívne využívať všetky (prírodné, kultúrne, finančné a ľudské) zdroje, pri zachovaní zdravého životného prostredia.“

⁶ ŽSK – Žilinský samosprávny kraj

9.2 ANALÝZY A KONCEPCIE ROZVOJA CESTOVNÉHO RUCHU V ŽSK

V tomto dokumente je načrtnutá základná línia smerovania cestovného ruchu V Žilinskom kraji a základná línia podpory rozvoja cestovného ruchu spolu s definovaním parciálnych cieľov na najbližšie obdobie.

Tento koncepčný dokument Žilinského kraja sa môže používať aj ako metodické usmernenie pre tvorbu obecných rozvojových koncepcií cestovného ruchu, ako aj pre plánovanie strategických zámerov subjektov pôsobiacich v cestovnom ruchu.

9.3 ÚZEMNÝ PLÁN VEĽKÉHO ÚZEMNÉHO CELKU VYSOKÉ TATRY, ORAVA A SPIŠSKÁ MAGURA

Pri zostavovaní plánu hospodárskeho a sociálneho rozvoja obce Zázrivá sme vychádzali aj z územného plánu veľkého územného celku Vysoké Tatry, Orava a Spišská Magura. Hoci územie Zázrivej spadá do Žilinského samosprávneho kraja, časť územia spadajúca do tohto kraja bola z územného hľadiska riešená v rámci územného plánu veľkého územného celku Vysoké Tatry, Orava a Spišská Magura.

9.4 STRATEGICKÝ PLÁN REGIÓNU ORAVA

Združenie Orava si v strategickom pláne stanovila 8 základných zámerov, ktoré bude dosahovať prostredníctvom naplňovania čiastkových cieľov rozvoja územia.

Medzi základné zábery Združenia Orava patria:

- zmena živelného rozvoja cestovného ruchu na koordinovaný postup
- vypracovanie strategického plánu a podporu zmeny myslenia a správania ľudí (právna uvedomelosť, informovanosť, postoje)
- bezpečnosť v regióne, zlepšenie infraštruktúry na území
- vytvorenie podmienok pre vznik a fungovanie malých a stredných podnikov v území
- zníženie energetickej náročnosti

9.5 STRATEGICKÝ PLÁN ROZVOJA MESTA DOLNÝ KUBÍN A JEHO REGIÓNU

Strategický plán rozvoja mesta Dolný Kubín definuje súčasný stav formou vstupných analýz, stanovuje víziu v dlhodobom časovom horizonte, určuje zábery a definuje ciele a stratégie v horizonte 5, 10, 15 rokov. Zároveň určuje prioritné smerovanie aktivít pre mesto a región, pre priemysel a turizmus, ktorý nadväzuje na Strategický plán regiónu Orava.

Výsledným efektom projektu má byť dlhodobé pôsobenie na trvaloudržateľný rozvoj mesta a regiónu. Tým sa stáva rozhodujúcim pre ďalšie smerovanie mesta a regiónu ako i podklad pre realizačné a rozvojové projekty a programy.

9.6 OSTATNÉ NADREGIONÁLNE DOKUMENTY

- Integrovaný plán regionálneho rozvoja
- Koncepcia sociálnych služieb, sociálnej prevencie a sociálneho poradenstva v Žilinskom samosprávnom kraji
- stanovy Združenia Orava
- stanovy Euroregiónu Beskydy

10 NÁRODNÉ STRATEGICKÉ DOKUMENTY

Plán hospodárskeho a sociálneho rozvoja Zázrivej je vypracovaný na základe nasledovných strategických dokumentov na národnej úrovni:

- Národný strategický referenčný rámec
- Operačné programy
- Stratégia rozvoja cestovného ruchu Slovenskej republiky do roku 2013
- Koncepcia rozvoja cestovného ruchu Slovenskej republiky
- Strategické usmernenia Spoločenstva
- Národný rozvojový plán
- Program odpadového hospodárstva Slovenskej republiky
- Koncepcia územného rozvoja Slovenska do roku 2010
- Stratégia konkurencieschopnosti Slovenskej republiky do roku 2010
- Národný environmentálny akčný plán
- Národná stratégia trvalo udržateľného rozvoja Slovenskej republiky
- Agenda 21
- Stratégia informatizácie
- Národný plán zamestnanosti
- Lisabonská stratégia pre Slovensko
- Národný program výchovy a vzdelávania v Slovenskej republike na obdobie 15 až 20 rokov (Milénium)
- Koncepcia rozvoja vidieka

Vypracovanie predkladaného plánu hospodárskeho a sociálneho rozvoja vyplýva zo zákona č. 416/2001 Z. z. o prechode niektorých pôsobností z orgánov štátnej správy na obce a vyššie územné celky a zo zákona č. 503/2001 Z. z. o podpore regionálneho rozvoja, kde je vymedzený obsah PHSR.

Navyše k tomu boli pri spracovaní dokumentu dodržané a rešpektované aj zásady regionálnej politiky vlády Slovenskej republiky a tiež aj princípy regionálnej politiky Európskej únie podľa nariadení Rady (ES) č. 1260/1999 novelizované nariadením Rady (ES) č. 1447/2001 (nariadenie o štrukturálnych fondoch).

ZÁVER

Program hospodárskeho a sociálneho rozvoja obce Zázrivá je strednodobým programovacím dokumentom, ktorý je vypracovaný ako podporný dokument pre stanovenie priorít a opatrení rozvoja obce na nasledujúcich 10 rokov.

PHSR je otvorený dokument, ktorý je možné dopĺňať o nové aktivity a opatrenia prípadne sa môžu niektoré aktivity a opatrenia rušiť. Obsahuje predovšetkým analýzu hospodárskeho rozvoja a sociálneho rozvoja obce, hlavné smery ich vývoja a ustanovenie cieľov a prvoradých potrieb v tejto oblasti. V dokumente sme sa tiež venovali stanoveniu úloh a prvoradých potrieb v rozvoji technickej infraštruktúry, sociálnej infraštruktúry, v starostlivosti o životné prostredie, vo vzdelávaní, kultúre a v ďalších oblastiach spolu s určením návrhu finančného a administratívneho zabezpečenia plnenia úloh.

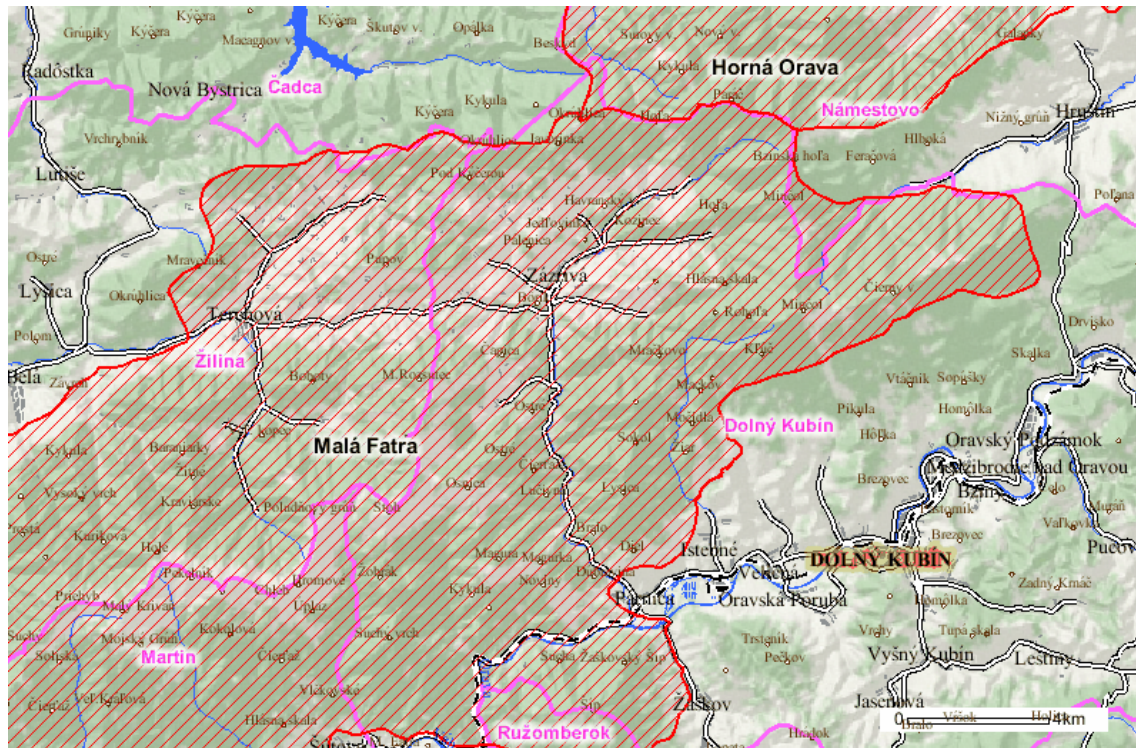
Vykonateľnosť jednotlivých opatrení, a tým dosiahnutie stanovených cieľov a stratégií bude závisieť od mnohých faktorov. Najkritickejším prvkom dosahovania cieľov a stratégií je finančná náročnosť jednotlivých priorít.

PHSR obce Zázrivá uplatňuje princípy trvalo udržateľného rozvoja, je v súlade s Národnou stratégiou trvalo udržateľného rozvoja SR a nadväzuje na rozvojové dokumenty Program hospodárskeho a sociálneho rozvoja ŽSK a na Analýzu a koncepcie rozvoja cestovného ruchu ŽSK.

PRÍLOHY

PRÍLOHA Č. 1

Európske chránené územie: SKCHVU013 Malá Fatra



PRÍLOHA Č.2

Európske chránené územia:

- SKUEV0288 – Kysucké Beskydy
- SKUEV0251 – Zázrivské lazy
- SKUEV0252 – Malá Fatra

